

Aleksandrów Kujawski, dnia 31.07.2023 r.

DECYZJA o środowiskowych uwarunkowaniach

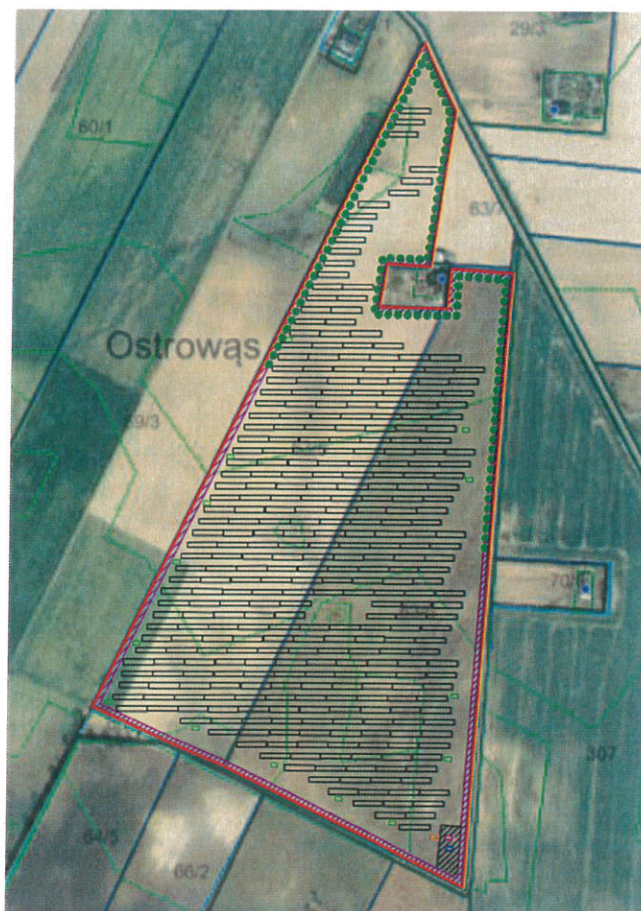
Na podstawie art. 71 ust. 2 pkt. 2, art. 73 ust. 1, art. 75 ust. 1 pkt. 4, art. 80 ust. 1, art. 84 oraz art. 85 ust. 1 i ust. 2 pkt. 2 ustawy z dnia 3 października 2008 r. o udostępnianiu informacji o środowisku i jego ochronie, udziale społeczeństwa w ochronie środowiska oraz o ocenach oddziaływania na środowisko (Dz. U. z 2023 r., poz. 1094 ze zm., zwana dalej ustawą uouioś) oraz § 3 ust. 1 pkt 54 lit. b Rozporządzenia Rady Ministrów z dnia 10 września 2019 r. w sprawie przedsięwzięć mogących znacząco oddziaływać na środowisko (Dz. U. z 2019 r., poz. 1839 ze zm.) w związku z art. 104 ustawy z dnia 12 czerwca 1960 r. Kodeks postępowania administracyjnego (Dz. U. z 2023 r., poz. 775 ze zm.) po rozpoznaniu wniosku firmy Elektrownia PV 110 sp. z o.o., reprezentowanej przez Panią Aleksandrę Pędzich z dnia 20.12.2022 r. (data wpływu do tut. Urzędu 23.12.2022 r., uzupełnionego dnia 25.01.2023 r. i 16.05.2023 r.)

stwierdzam

brak potrzeby przeprowadzenia oceny oddziaływania przedsięwzięcia na środowisko dla przedsięwzięcia polegającego na: **„Budowie Elektrowni Słonecznej wraz z infrastrukturą towarzyszącą na działkach o nr ew. 63/6, 63/5 (obręb 0015) w obrębie ew. Ostrowąs, gmina Aleksandrów Kujawski (proj. Ostrowąs II)”**

- I. Zgodnie z treścią art. 64 ust. 3a uouioś wskazuję:
1. Istotne warunki korzystania ze środowiska w fazie realizacji i eksploatacji lub użytkowania przedsięwzięcia, ze szczególnym uwzględnieniem konieczności ochrony cennych wartości przyrodniczych, zasobów naturalnych i zabytków oraz ograniczenia uciążliwości dla terenów sąsiednich, w tym:
 - 1) Prace budowlane rozpocząć poza okresem lęgowym ptaków oraz kluczowym okresem rozrodu gatunków dziko występujących zwierząt, przypadającym w terminie od 1 marca do 31 sierpnia lub w dowolnym terminie po potwierdzeniu maksymalnie na 2 dni przed zajęciem terenu przez specjalistę przyrodnika, braku aktywnych lęgów ptaków oraz rozrodu zwierząt na terenie zamierzenia.

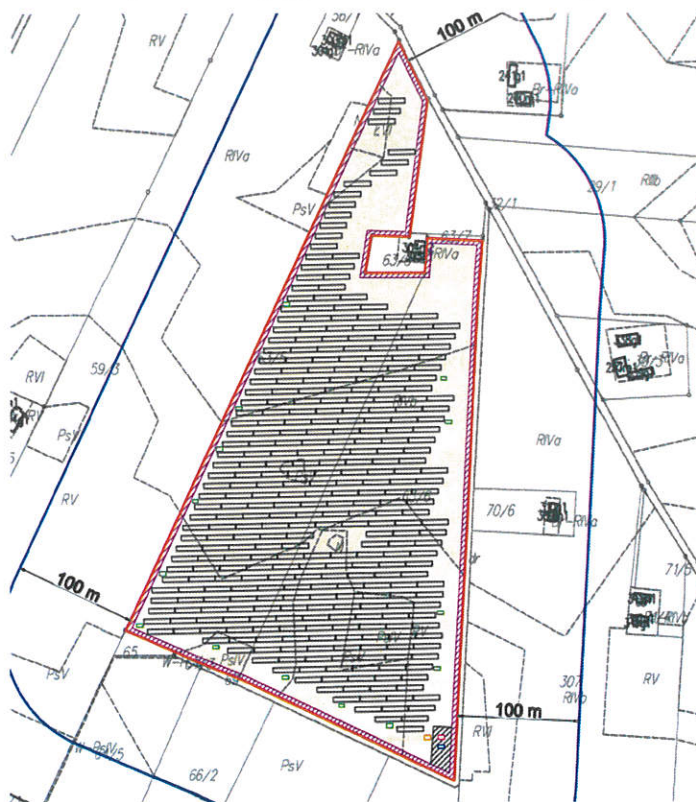
- 2) Każdorazowo przed podjęciem prac w obrębie wykopów, dokonać kontroli obecności zwierząt w ich obrębie. W przypadku obecności fauny, zwierzę lub zwierzęta odłowić, a następnie przenieść poza obszar robót, do siedliska zapewniającego możliwość dalszej wędrówki.
- 3) Po wykonaniu prac montażowych, teren inwestycji zagospodarować jako biologicznie czynny, np. poprzez pozostawienie do naturalnej sukcesji, obsianie rodzimymi gatunkami traw lub użytkowanie rolnicze.
- 4) Odpady o kodzie 16 02 wytwarzane w związku z prowadzeniem prac serwisowych oraz naprawą instalacji, a także wymianą paneli, przekazywać niezwłocznie specjalistycznym firmom posiadającym stosowne uprawnienia w zakresie dalszego ich zagospodarowania.
- 5) W celu zabezpieczenia gruntu oraz wód podziemnych i powierzchniowych przed zanieczyszczeniem substancjami ropopochodnymi, podczas realizacji inwestycji, używać wyłącznie sprawnego sprzętu i monitorować ewentualne wycieki substancji ropopochodnych, które mogą powstać w wyniku awarii oraz zapewnić dostępność sorbentów. W przypadku wycieku substancji niebezpiecznych, zanieczyszczony grunt lub zużyty sorbent zebrać i przekazać uprawnionym odbiorcom odpadów.
- 6) Wprowadzić nasadzenia krzewów wzdłuż ogrodzenia inwestycji (zgodnie z poniższym rysunkiem – kolor zielony). Do nasadzeń stosować rodzime gatunki krzewów, np. jałowiec pospolity, dereń świdwa, bez czarny, tarnina, głóg, szakłak pospolity, trzmielina, kruszyna pospolita, leszczyna pospolita, czeremcha zwyczajna, głóg jednoszyjkowy, bez koralowy, kalina koralowa, berberys zwyczajny. Ewentualne przycinanie krzewów prowadzić poza okresem lęgowym ptaków przypadającym w terminie od 1 marca do 31 sierpnia lub w dowolnym terminie po potwierdzeniu maksymalnie na 2 dni przed przycięciem przez specjalistę przyrodnika braku aktywnych lęgów ptaków oraz rozrodu zwierząt w obrębie krzewów przeznaczonych do przycięcia.



Ryc. 1 Planowane nasadzenia krzewów (kolor zielony),
zgodnie z uzupełnieniem Kip.

- 7) Nasadzenia wykonać po zewnętrznej stronie ogrodzenia.
- 8) Prowadzić monitoring udatności wprowadzonych nasadzeń roślinności krzewiastej przez okres co najmniej 3 lat oraz w razie potrzeby dokonywać nasadzeń uzupełniających, w miejscach obumarłych sadzonek.
- 9) Zadrzewienia pozostające w zasięgu prac i niepodlegające usunięciu zabezpieczyć na czas prowadzenia robót przed przypadkowym uszkodzeniem, np. poprzez:
 - a) odeskowanie pni drzew,
 - b) wyгородzenie obszaru występowania krzewów,
 - c) zastosowanie mat ograniczających transpirację oraz prowadzenie wykopów w ich sąsiedztwie krótkimi odcinkami, ograniczając czas otwarcia wykopów, w celu ochrony bryły korzeniowej przed przesuszeniem,

- d) prowadzenie prac w bezpośrednim sąsiedztwie systemów korzeniowych drzew i krzewów w sposób ręczny, o ile pozwala na to technologia prac. Powstałe ewentualne uszkodzenia mechaniczne pni i korzeni zabezpieczyć preparatem grzybobójczym,
 - e) organizowanie zaplecza budowy lub miejsc postoju maszyn i składowania materiałów poza zasięgiem rzutu koron drzew.
2. Wymagania dotyczące ochrony środowiska konieczne do uwzględnienia w dokumentacji wymaganej do wydania decyzji, o których mowa w art. 72 ust. 1, w szczególności w projekcie zagospodarowania działki lub terenu lub projekcie architektoniczno-budowlanym, w przypadku decyzji, o których mowa w art. 72 ust. 1 pkt 1, 10, 14, 18, 23, 26 i 27:
- 1) Teren inwestycji zagospodarować zgodnie z poniższym rysunkiem, w szczególności wyłączyć z zajęcia i przekształcenia obszar nieużytku, zlokalizowany w centralnej części działki o nr ewid. 63/6 obręb Ostrowąs, gmina Aleksandrów Kujawski.



Ryc. 2 Wstępne rozmieszczenie inwestycji, zgodnie z Kip.

- 2) W celu umożliwienia przemieszczania się małych zwierząt, w tym płazów przez teren farmy, zastosować ogrodzenie z pozostawieniem minimum 10 cm wolnej przestrzeni od poziomu gruntu.
 - 3) W przypadku zastosowania transformatorów olejowych, w celu zabezpieczenia środowiska gruntowo-wodnego przed ewentualnym awaryjnym wyciekiem oleju, pod transformatorem wykonać szczelną misę olejową o pojemności pozwalającej pomieścić całą objętość oleju znajdującego się w transformatorze.
 - 4) Celem wyeliminowania możliwości powstawania zjawiska oślepienia ptaków w locie, zastosować antyrefleksyjne powłoki pokrywające panele fotowoltaiczne.
 - 5) Wszelkie otwory w drzwiach i ścianach budynków farmy zabezpieczyć przed dostępem ptaków i nietoperzy, np. zasłonić siatką o oczkach o średnicy maksymalnie 1 cm.
 - 6) Budynki wykonać lub pomalować w kolorystyce neutralnej, np. odcieniach szarości, brązu i/lub zieleni, aby ograniczyć ich widoczność w krajobrazie.
 - 7) Nie wprowadzać oświetlenia stałego farmy fotowoltaicznej. Dopuszcza się zastosowanie oświetlenia włączanego tylko w przypadku detekcji ruchu, z wykorzystaniem źródła światła o niskiej emisji promieniowania UV (np. LED) oraz lampami skierowanymi w dół.
 - 8) Stacje transformatorowe, magazyn energii i stację GPO posadzić w odległości minimum 100 m od najbliższej zabudowy chronionej akustycznie.
3. Obowiązek unikania, zapobiegania, ograniczania oddziaływania przedsięwzięcia na środowisko, w tym:
- 1) W trakcie funkcjonowania inwestycji, utrzymanie roślinności, w tym wykaszanie mechaniczne prowadzić poza okresem lęgowym ptaków (przypadającym od 1 marca do 31 sierpnia), celem umożliwienia wyprowadzenia lęgów przez ptaki. W przypadku konieczności wykaszania w okresie lęgowym ptaków, prace poprzedzić kontrolą specjalisty ornitologa, który potwierdzi brak aktywnych lęgów ptasich. Wykaszanie prowadzić od centrum farmy do jej brzegów, celem umożliwienia ucieczki zwierząt.
 - 2) Do mycia paneli stosować czystą wodę bez dodatku detergentów.
 - 3) Nie stosować środków ochrony roślin (herbicydy, pestycydy) oraz nawozów sztucznych na terenie przedmiotowej farmy.

4. Wymagania wynikające z zakresu ochrony wód:
- 1) Należy używać wyłącznie sprawnego sprzętu i monitorować ewentualne wycieki substancji ropopochodnych, które mogą powstać w wyniku konserwacji lub awarii sprzętu.
 - 2) Place postojowe środków transportu i maszyn budowlanych lokalizować na szczelnej, utwardzonej nawierzchni.
 - 3) Zabiegi związane z konserwacją i naprawami maszyn i urządzeń wykonywać w miejscach do tego odpowiednio przystosowanych, o podłożu zabezpieczonym przed przedostaniem się do gruntu i wód podziemnych zanieczyszczeń.
 - 4) W celu neutralizacji ewentualnych wycieków substancji ropopochodnych należy na bieżąco usuwać je z wykorzystaniem sorbentów, których odpowiednia ilość powinna być stale zagwarantowana na terenie budowy.
 - 5) Należy zapewnić odpowiednią ilość pojemników do selektywnego składowania odpadów w specjalnie wydzielonych dla tego celu miejscach.
 - 6) Ścieki bytowe w fazie realizacji inwestycji należy gromadzić w szczelnych zbiornikach, które będą opróżniane przez uprawnione podmioty.
 - 7) Zachować w sprawności technicznej ewentualne urządzenia podziemne (drenowanie).

U z a s a d n i e

W dniu 23.12.2022 r. (uzupełniony dnia 25.01.2023 r. i 16.05.2023 r.) wpłynął firmy Elektrownia PV 110 sp. z o.o., reprezentowanej przez Panią Aleksandrę Pędzich o wydanie decyzji o środowiskowych uwarunkowaniach dla planowanego przedsięwzięcia polegającego na: „Budowie Elektrowni Słonecznej wraz z infrastrukturą towarzyszącą na działkach o nr ew. 63/6, 63/5 (obręb 0015) w obrębie ew. Ostrowąs, gmina Aleksandrów Kujawski (proj. Ostrowąs II)”.

Po zapoznaniu się z załączoną do wniosku Kip stwierdzono, że jest to przedsięwzięcie mogące potencjalnie znacząco oddziaływać na środowisko, wymienione w § 3 ust. 1 pkt 54 lit b) rozporządzenia Rady Ministrów z dnia 10 września 2019 r. w sprawie przedsięwzięć mogących znacząco oddziaływać na środowisko, tj.: „zabudowa przemysłowa, w tym zabudowa systemami fotowoltaicznymi, lub magazynowa, wraz z towarzyszącą jej infrastrukturą, o powierzchni zabudowy nie mniejszej niż 1 ha na obszarach innych niż wymienione w lit. a.” ponieważ powierzchnia zajęta pod elektrownię wraz z infrastrukturą towarzyszącą będzie wynosiła do 9,0155 ha.

Decyzja o środowiskowych uwarunkowaniach z dnia 31.07.2023 r.

Realizacja planowanego przedsięwzięcia mogącego potencjalnie znacząco oddziaływać na środowisko, określonego w art. 71 ust. 2 pkt 2 ustawy z dnia 3 października 2008 r. o udostępnianiu informacji o środowisku i jego ochronie, udziale społeczeństwa w ochronie środowiska oraz o ocenach oddziaływania na środowisko (Dz. U. z 2023 r., poz. 1094 ze zm.) zwanej dalej ustawą uouioś, jest dopuszczalna wyłącznie po uzyskaniu decyzji o środowiskowych uwarunkowaniach.

Zgodnie z art. 75 ust. 1 pkt. 4 ustawy uouioś organem właściwym do wydania decyzji o środowiskowych uwarunkowaniach dla przedmiotowego przedsięwzięcia jest Wójt Gminy Aleksandrów Kujawski.

Wnioskodawca zgodnie z art. 24 m ust. 2 ustawy z dnia 8 marca 1990 r. o samorządzie gminnym nie jest podmiotem zależnym od Wójta Gminy Aleksandrów Kujawski.

Zgodnie z art. 64 ust. 1 pkt. 1, 2 i 4, ust. 3, 4 oraz art. 78 ust. 1 pkt. 2 ustawy uouioś obowiązek przeprowadzenia oceny oddziaływania na środowisko stwierdza w drodze postanowienia organ właściwy do wydania decyzji o środowiskowych uwarunkowaniach, po zasięgnięciu opinii właściwych w sprawie organów.

Pismem znak: OŚ.6220.2.7.2023.AJ z dnia 01.02.2023 r. organ właściwy do wydania decyzji zwrócił się do Regionalnego Dyrektora Ochrony Środowiska w Bydgoszczy, Państwowego Gospodarstwa Wodnego Wody Polskie – Zarządu Zlewni w Toruniu oraz Państwowego Powiatowego Inspektora Sanitarnego w Aleksandrowie Kujawskim o wyrażenie opinii w przedmiocie przeprowadzenia oceny postępowania w zakresie oddziaływania przedsięwzięcia na środowisko.

Państwowy Powiatowy Inspektor Sanitarny w Aleksandrowie Kujawskim przedłożył opinię sanitarną pismem z dnia 20.02.2023 r. (data wpływu do tut. Urzędu 20.02.2023 r.) znak: NNZ.42.04.08.2023 z której wynika, że nie jest konieczne przeprowadzenie oceny oddziaływania na środowisko przedmiotowego przedsięwzięcia w formie raportu.

Dyrektor Zarządu Zlewni w Toruniu – Państwowe Gospodarstwo Wodne Wody Polskie po zapoznaniu się z przekazaną mu stosowną dokumentacją sprawy, opinią znak: GD.ZZŚ.5.4901.142.2023.WL z dnia 30.03.2023 r. (data wpływu do tut. urzędu 03.04.2023 r.) stwierdził, że nie istnieje konieczność przeprowadzenia oceny oddziaływania na środowisko. Jednocześnie wskazał warunki i wymagania, o których mowa w art. 82 ust. 1 pkt 1 lit b lub c,

oraz obowiązki działań, o których mowa w art. 82 ust. 1 pkt 2 lit. b lub c ustawy „uouioś”, konieczne do określenia w decyzji o środowiskowych uwarunkowaniach.

Regionalny Dyrektor Ochrony Środowiska w Bydgoszczy pismem znak: WOO.4220.269.2023.AJ z dnia 06 kwietnia 2023 r., wezwał Inwestora do przekazania wyjaśnień informacji zawartych w Karty informacyjnej przedsięwzięcia.

Inwestor pismem z dnia 11.05.2023 r. (data wpływu do tut. Urzędu 16.05.2023 r.) uzupełnił informacje do Karty informacyjnej przedsięwzięcia, zgodnie z powyższym wezwaniem.

Regionalny Dyrektor Ochrony Środowiska w Bydgoszczy po zapoznaniu się z przedłożoną mu dokumentacją, przedłożył dnia 30.05.2023 r. tut. Organowi postanowienie znak: WOO.4220.269.2023.AJ.2 z dnia 30 maja 2023 r., w którym zaopiniował pozytywnie ww. przedsięwzięcie i stwierdził brak konieczności przeprowadzenia oceny oddziaływania na środowisko tej inwestycji. W oparciu o art. 64 ust. 3a ustawy uouioś wskazał on istotne warunki korzystania ze środowiska w fazie realizacji i eksploatacji lub użytkowania przedsięwzięcia, ze szczególnym uwzględnieniem konieczności ochrony cennych wartości przyrodniczych, zasobów naturalnych i zabytków oraz ograniczenia uciążliwości dla terenów sąsiednich.

Dyrektor Zarządu Zlewni w Toruniu – Państwowe Gospodarstwo Wodne Wody Polskie oraz Państwowy Powiatowy Inspektor Sanitarny w Aleksandrowie Kujawskim po zapoznaniu się z przedłożoną im treścią uzupełnienia Karty informacyjnej przedsięwzięcia podtrzymali swoje stanowiska wyrażone w wcześniejszych opiniach.

Z uwagi na powyższe pozytywne zaopiniowanie realizacji planowanego zamierzenia inwestycyjnego, dnia 21.06.2023 r. Wójt Gminy Aleksandrów Kujawski wydał zawiadomienie znak: OŚ.6220.2.11.2023.AJ o zakończeniu postępowania wyjaśniającego (dowodowego) w sprawie wydania decyzji o środowiskowych uwarunkowaniach dla ww. przedsięwzięcia, możliwości zapoznania się ze zgromadzoną w sprawie dokumentacją i możliwości wyrażenia stanowiska.

Brak potrzeby przeprowadzenia oceny oddziaływania przedsięwzięcia na środowisko stwierdzono:

- po zasięgnięciu opinii Regionalnego Dyrektora Ochrony Środowiska w Bydgoszczy, Dyrektora Zarządu Zlewni w Toruniu - Państwowe Gospodarstwo Wodne Wody Polskie i Państwowego Powiatowego Inspektora Sanitarnego w Aleksandrowie Kujawskim;

Decyzja o środowiskowych uwarunkowaniach z dnia 31.07.2023 r.

- po przeanalizowaniu rodzaju i charakteru planowanego przedsięwzięcia, jego usytuowania oraz rodzaju i skali możliwego oddziaływania, rozpatrując uwarunkowania wskazane w art. 63 ust. 1 ustawy uouioś, w tym skalę przedsięwzięcia i możliwe zagrożenia dla środowiska przy istniejącym użytkowaniu terenu, z uwzględnieniem wielkości, prawdopodobieństwa, czasu trwania i zasięgu oddziaływania.

Zamierzenie zlokalizowane jest na terenie, dla którego nie został sporządzony miejscowy plan zagospodarowania przestrzennego.

1. Rodzaj i charakterystyka przedsięwzięcia, z uwzględnieniem:

a) skali przedsięwzięcia i wielkości zajmowanego terenu oraz ich wzajemnych proporcji, a także istotnych rozwiązań charakteryzujących przedsięwzięcie:

Zamierzenie polega na budowie elektrowni fotowoltaicznej o mocy do 14 MW na działkach ewid. nr: 63/6, 63/5 obręb 0015 w obrębie Ostrowąs, gmina Aleksandrów Kujawski, powiat aleksandrowski, w terenie o charakterze rolniczym, o małej gęstości zaludnienia.

W skład instalacji będą wchodziły następujące elementy:

- panele fotowoltaiczne o łącznej mocy do 14 MW,
- konstrukcje wsporcze,
- inwertery,
- do 14 stacji transformatorowych,
- do 14 kontenerów technicznych,
- stacja GPO SN/WN,
- okablowanie nN, SN, WN,
- magazyn energii,
- drogi dojazdowe i wewnętrzne,
- plac manewrowy,
- ogrodzenie,
- inne niezbędne elementy infrastruktury związane z budową i eksploatacją parku ogniw.

Inwestycja położona jest w krajobrazie kulturowym, rolniczym. Bezpośrednie otoczenie inwestycji stanowią działki rolne, drogi publiczne i enklawa zieleni. Przez działkę przebiega linia średniego napięcia. Krajobraz jest powtarzalny, brak charakterystycznych wyróżników.

Inwestycja (panele fotowoltaiczne) zostanie zrealizowana na użytkach rolnych klas PsIV, PsV, RV, RIVa, RIVb, ŁVI. Realizacja farmy fotowoltaicznej nie będzie związana z ingerencją w grunty leśne oraz gleb pochodzenia mineralnego i organicznego zaliczanych do klas I, II, III, IIIa, IIIb. Inwestycja nie będzie lokowana na glebach torfowych oraz na gruntach pod wodami.

Zamierzenie nie wiąże się ze zniszczeniem lub naruszeniem terenów leśnych, podmokłych, bagiennych i torfowiskowych. Jednocześnie na podstawie analizy przedłożonej dokumentacji nie stwierdza się negatywnego wpływu w zakresie zachowania różnorodności biologicznej.

b) powiązań z innymi przedsięwzięciami, a w szczególności kumulowania się oddziaływań przedsięwzięć realizowanych i zrealizowanych, dla których została wydana decyzja o środowiskowych uwarunkowaniach, znajdującym się na terenie, na którym planuje się realizację przedsięwzięcia, oraz w obszarze oddziaływania przedsięwzięcia lub których oddziaływania mieszczą się w obszarze oddziaływania planowanego przedsięwzięcia w zakresie, w jakim ich oddziaływania mogą prowadzić do skumulowania oddziaływań z planowanym przedsięwzięciem:

W pobliżu zadania planowana jest do realizacji inna farma fotowoltaiczna, jednak ze względu na charakter zamierzenia nie przewiduje się wystąpienia oddziaływań skumulowanych.

Na etapie analizowania zamierzenia, przy określaniu negatywnych oddziaływań, uwzględniono wzajemne powiązania poszczególnych elementów środowiska oraz interakcje pośrednie wynikające z tych powiązań. Analiza oddziaływania na środowisko objęła więc efekty skumulowane, związane z potencjalną degradacją kilku elementów środowiska. Biorąc pod uwagę powyższe, po przeanalizowaniu ryzyka wystąpienia efektu skumulowanego oddziaływania dla niniejszego przedsięwzięcia, z uwagi na charakter inwestycji, nie będzie mieć miejsca znaczące oddziaływanie skumulowane.

c) różnorodności biologicznej, wykorzystywania zasobów naturalnych, w tym gleby, wody i powierzchni ziemi:

Realizacja analizowanego zamierzenia przy przyjętym rozwiązaniu i lokalizacji instalacji fotowoltaicznej nie wymaga naruszania cennych siedlisk przyrodniczych i ich przekształcania, usunięcia drzew i krzewów, zajęcia siedlisk wrażliwych.

Teren planowanej inwestycji stanowi potencjalne siedlisko lęgowe gatunków ptaków związanych z otwartymi użytkami rolnymi, w tym np. skowronka. Celem wyeliminowania zagrożenia niszczenia lęgów gatunków chronionych ptaków, prace należy rozpocząć poza okresem lęgowym ptaków lub po potwierdzeniu braku lęgów przez specjalistę ornitologa. Dla wyeliminowania zagrożenia niszczenia lęgów na etapie eksploatacji zamierzenia, wykaszanie terenu należy prowadzić rozpoczynając od centrum farmy w kierunku jej brzegów.

Realizacja inwestycji nie wymaga wycinki zadrzewień, przy czym zaplanowane zostały zabiegi zabezpieczające przed ich uszkodzeniem.

Wyłączenie z zajęcia i przekształcenia obszaru nieużytku ma na celu zachowanie jego dotychczasowej funkcjonalności, szczególnie w odniesieniu do entomofauny, herpetofauny i awifauny oraz drobnych ssaków, co będzie miało pozytywny wpływ na utrzymanie a nawet wzrost lokalnej bioróżnorodności.

Ograniczenia dotyczące oświetlenia farmy fotowoltaicznej mają na celu ograniczenie zanieczyszczenia światłem oraz oddziaływania na zwierzęta, w szczególności nietoperze.

d) emisji i występowania innych uciążliwości:

Faza budowy, z punktu widzenia ochrony powietrza, związana jest z emisją niezorganizowaną spalin z silników pojazdów i maszyn roboczych. W trakcie realizacji przedsięwzięcia emisja zanieczyszczeń będzie miała charakter czasowy i lokalny. Budowa oraz eksploatacja elektrowni fotowoltaicznej wraz z niezbędną infrastrukturą towarzyszącą, wiąże się z wytworzeniem nieznacznej ilości odpadów.

Przedsięwzięcie związane będzie z niewielką emisją gazów cieplarnianych do atmosfery. Ponadto, produkcja energii z odnawialnych źródeł energii przyczyni się do oszczędności w zapotrzebowaniu na energię wytwarzaną przez konwencjonalne źródła, co powoduje korzystne skutki środowiskowe w skali lokalnej (spadek zanieczyszczenia powietrza) oraz globalnej (ograniczenie klimatycznych i pochodnych skutków efektu cieplarnianego).

e) ocenianego w oparciu o wiedzę naukową ryzyka wystąpienia poważnej awarii, lub katastrof naturalnych i budowlanych przy uwzględnieniu używanych substancji stosowanych technologii, w tym ryzyka związanego ze zmianą klimatu:

Odnośnie ryzyka wystąpienia poważnej awarii, należy zaznaczyć, że przedsięwzięcie nie należy do kategorii zakładu o zwiększonym bądź dużym ryzyku pojawienia się awarii przemysłowej, w myśl rozporządzenia Ministra Rozwoju z dnia 29 stycznia 2016 r. w sprawie

Decyzja o środowiskowych uwarunkowaniach z dnia 31.07.2023 r.

rodzajów i ilości znajdujących się w zakładzie substancji niebezpiecznych, decydujących o zaliczeniu zakładu do zakładu o zwiększonym lub dużym ryzyku wystąpienia poważnej awarii przemysłowej (Dz. U. z 2016 r., poz. 138). W ramach realizacji przedmiotowej inwestycji nie będą prowadzone prace rozbiórkowe.

f) przewidywanych ilości i rodzaju wytwarzanych odpadów oraz ich wpływu na środowisko, w przypadkach gdy planuje się ich powstawanie,

Wytwarzane odpady będą zagospodarowane zgodnie z wymogami ustawy z dnia 14 grudnia 2012 r. o odpadach (Dz. U. z 2022 r., poz. 699 ze zm.). Odpady z grupy 16 02 wytwarzane w związku z prowadzeniem prac serwisowych oraz naprawą instalacji, a także wymianą paneli należy niezwłocznie przekazywać specjalistycznym firmom posiadającym stosowne uprawnienia w zakresie dalszego ich zagospodarowania.

g) zagrożenia dla zdrowia ludzi, w tym wynikającego z emisji;

W przedłożonej dokumentacji wskazano, że najbliższa zabudowa chroniona akustycznie znajduje się w odległości około 2 m od granic działek inwestycyjnych. Natomiast transformatory, magazyn energii i stację GPO zaplanowano w odległości minimum 100 m od zabudowy chronionej akustycznie. Najbliżej położona zabudowa to zabudowa zagrodowa i zabudowa mieszkaniowa jednorodzinna o funkcji mieszkaniowej.

Dodatkowo, w uzupełnieniu Kip podano, że zaplanowano nasadzenia roślinności od strony najbliższej zabudowy chronionej akustycznie w celu zminimalizowania pogorszenia warunków krajobrazowych.

2. Usytuowanie przedsięwzięcia, z uwzględnieniem możliwego zagrożenia środowiska, w szczególności przy istniejącym użytkowaniu terenu, zdolności samooczyszczania się środowiska i odnawiania się zasobów naturalnych, walorów przyrodniczych i krajobrazowych oraz uwarunkowań miejscowych planów zagospodarowania przestrzennego – uwzględniające:

a) obszary wodno – błotne oraz inne obszary o płytkim zaleganiu wód podziemnych, w tym siedliska łęgowe oraz ujścia rzek:

Na terenie realizacji przedsięwzięcia nie występują tego typu obszary.

b) obszary wybrzeży i środowisko morskie:

Na terenie realizacji przedsięwzięcia nie występują tego typu obszary.

c) obszary górskie lub leśne:

Na terenie realizacji przedsięwzięcia nie występują tego typu obszary.

d) obszary objęte ochroną, w tym strefy ochronne ujęć wód i obszary ochronne zbiorników wód śródlądowych:

Na terenie realizacji przedsięwzięcia nie występują tego typu obszary.

e) obszary wymagające specjalnej ochrony ze względu na występowanie gatunków roślin, grzybów i zwierząt lub ich siedlisk przyrodniczych objętych ochroną, w tym obszary Natura 2000 oraz pozostałe formy ochrony przyrody:

Na terenie realizacji przedsięwzięcia nie występują tego typu obszary. Ponadto, planowane przedsięwzięcie będzie zlokalizowane poza obszarami chronionymi w myśl ustawy z dnia 16 kwietnia 2004r. o ochronie przyrody (Dz. U. z 2023 r., poz. 1336).

f) obszary, na których standardy jakości środowiska zostały przekroczone:

Na terenie realizacji przedsięwzięcia nie występują tego typu obszary.

g) obszary o krajobrazie mającym znaczenie historyczne, kulturowe lub archeologiczne:

Na terenie realizacji przedsięwzięcia nie występują tego typu obszary.

h) gęstość zaludnienia:

Na terenie realizacji przedsięwzięcia nie występują obszary o znacznej gęstości zaludnienia.

i) obszary przylegające do jezior:

Na terenie realizacji przedsięwzięcia nie występują tego typu obszary.

j) uzdrowiska i obszary ochrony uzdrowiskowej:

Na terenie realizacji przedsięwzięcia nie występują tego typu obszary.

k) wody oraz obowiązujące dla nich cele środowiskowe:

Inwestycja znajduje się częściowo na obszarze Głównego Zbiornika Wód Podziemnych nr 144 „Dolina Kopalna Wielkopolska”, poza obszarami szczególnego zagrożenia powodzią.

Przedmiotowe przedsięwzięcie zlokalizowane jest w obszarze dorzecza Wisły, zgodnie z rozporządzeniem Ministra Infrastruktury z dnia 4 listopada 2022 r. w sprawie Planu gospodarowania wodami na obszarze dorzecza Wisły (Dz. U. z 2023 r., poz. 300 t.j.).

Zadanie znajduje się w obszarze jednolitej części wód podziemnych oznaczonym europejskim kodem PLGW200045, zaliczonym do regionu wodnego Dolnej Wisły. Zgodnie z ww. rozporządzeniem Ministra Infrastruktury z dnia 4 listopada 2022 r. w sprawie Planu gospodarowania wodami na obszarze dorzecza Wisły, stan ilościowy i chemiczny tej JCWPd oceniono jako dobry. Rozpatrywana jednolita część wód podziemnych nie jest zagrożona ryzykiem nieosiągnięcia celów środowiskowych, tj. utrzymania dobrego stanu ilościowego i chemicznego wód podziemnych.

Ponadto, inwestycja znajduje się w obszarze zlewni jednolitej części wód powierzchniowych oznaczonym europejskim kodem: PLRW200010279669 – „Tażyna Mała”, zaliczonym do regionu wodnego Dolnej Wisły. Zgodnie z ww. rozporządzeniem Ministra Infrastruktury z dnia 4 listopada 2022 r. w sprawie Planu gospodarowania wodami na obszarze dorzecza Wisły, ta JCWP posiada status naturalnej części wód, której stan ogólny oceniono jako zły (stan ekologiczny: słaby, stan chemiczny: brak danych). Rozpatrywana jednolita część wód powierzchniowych jest zagrożona ryzykiem nieosiągnięcia celów środowiskowych, tj. osiągnięcia umiarkowanego stanu ekologicznego i zapewnienia drożności cieku dla migracji ichtiofauny o ile jest monitorowany wskaźnik diadromiczny D oraz dobrego stanu chemicznego wód powierzchniowych.

Z uwagi na rodzaj, zakres i lokalizację przedsięwzięcia stwierdza się, że przy zastosowaniu rozwiązań opisanych w Kip, jego realizacja i eksploatacja nie wpływa na ryzyko nieosiągnięcia celów środowiskowych zawartych w ww. Planie gospodarowania wodami na obszarze dorzecza Wisły.

Dodatkowo podkreślić należy, iż przedmiotowe zadanie zlokalizowane zostanie poza terenami osuwisk oraz zagrożonymi podtopieniami. W związku z powyższym, nie przewiduje się ekstremalnych sytuacji klimatycznych w obrębie analizowanego zamierzenia.

3. Rodzaj, cechy i skala możliwego oddziaływania wynikające z:

a) zasięgu i prawdopodobieństwo oddziaływania – obszaru geograficznego i liczby ludności, na którą przedsięwzięcie może oddziaływać:

Celem ograniczenia oddziaływania zamierzenia na krajobraz, obiekty kubaturowe zostaną

Decyzja o środowiskowych uwarunkowaniach z dnia 31.07.2023 r.

wykonane w neutralnej kolorystyce oraz zostaną wprowadzone nasadzenia krzewów wzdłuż ogrodzenia inwestycji. Nasadzenia będą także tworzyły dogodne warunki dla chronionych gatunków zwierząt, w szczególności ptaków.

Na podstawie przeprowadzonej analizy przedłożonej dokumentacji, w tym Kip ustalono, że realizacja i eksploatacja inwestycji nie będzie skutkować niekorzystnym wpływem na środowisko przyrodnicze i krajobraz, a przyjęte działania minimalizujące wyeliminują zidentyfikowane zagrożenia względem stwierdzonych elementów środowiska przyrodniczego.

b) *transgranicznego charakteru oddziaływania przedsięwzięcia na poszczególne elementy:*

Przedsięwzięcie, ze względu na swój lokalny zasięg, nie wiąże się z oddziaływaniem transgranicznym.

c) *charakteru, wielkości, intensywności i złożoności oddziaływania, z uwzględnieniem obciążenia istniejącej infrastruktury technicznej oraz przewidywanego momentu rozpoczęcia oddziaływania,*

W celu ograniczenia negatywnego oddziaływania zamierzenia na środowisko gruntowo-wodne, w przypadku montażu transformatora olejowego, stacja transformatorowa zostanie dodatkowo zabezpieczona, np. poprzez wyposażenie jej w szczelną misę olejową o pojemności pozwalającej pomieścić całą objętość oleju znajdującego się w transformatorze.

W okresie eksploatacji nie przewiduje się zużycia i wykorzystywania surowców oraz materiałów mających negatywny wpływ na środowisko naturalne. Z uwagi na bezobsługowy charakter zamierzenia, w ramach jego eksploatacji nie przewiduje się pobierania wody i odprowadzania ścieków. Do czyszczenia instalacji należy stosować czystą wodę bez dodatku środków chemicznych lub metody bezwodne. Woda użyta do czyszczenia modułów traktowana jest jako opadowa. Wody roztopowe i opadowe z powierzchni ogniw odprowadzane będą do gruntu w obrębie działki inwestycyjnej.

d) *prawdopodobieństwa oddziaływania,*

Na podstawie przeprowadzonej analizy zgromadzonej dokumentacji, biorąc pod uwagę charakter zamierzenia, nie przewiduje się wpływu przedsięwzięcia na zwiększenie zanieczyszczenia wód powierzchniowych i podziemnych oraz gleby.

Eksploatacja projektowanej instalacji fotowoltaicznej nie będzie powodowała hałasu oraz emisji zanieczyszczeń do powietrza atmosferycznego.

Z przeprowadzonej analizy oddziaływania w zakresie generowania pola elektromagnetycznego wynika, iż nie będzie ono stanowić zagrożenia dla środowiska w tym zakresie.

e) czasu trwania, częstotliwość i odwracalność oddziaływania.

W trakcie prowadzenia prac realizacyjnych przewiduje się wzrost emisji hałasu oraz zanieczyszczeń do powietrza atmosferycznego, związanych z pracą sprzętu budowlanego i transportem materiałów. Sprzęt budowlany będzie pracował wyłącznie w porze dziennej, w godzinach między 6:00 a 22:00, co przyczyni się do zminimalizowania uciążliwości związanych z etapem realizacji przedsięwzięcia.

Po zakończeniu eksploatacji konieczna będzie rozbiórka całej konstrukcji elektrowni fotowoltaicznej. Zarówno konstrukcja nośna wykonana w całości z metali, składniki elektryczne jak i wszystkie moduły fotowoltaiczne trafią do recyklingu.

h) powiązań z innymi przedsięwzięciami, w szczególności kumulowania się oddziaływań przedsięwzięć realizowanych i zrealizowanych, dla których została wydana decyzja o środowiskowych uwarunkowaniach, znajdującym się na terenie, na którym planuje się realizację przedsięwzięcia, oraz w obszarze oddziaływania przedsięwzięcia lub których oddziaływania mieszczą się w obszarze oddziaływania planowanego przedsięwzięcia w zakresie, w jakim ich oddziaływania mogą prowadzić do skumulowania oddziaływań z planowanym przedsięwzięciem :

Dla przedmiotowego przedsięwzięcia nie wystąpi oddziaływanie skumulowane z innymi przedsięwzięciami (w tym również z innymi elektrowniami słonecznymi) znajdującymi się w okolicy przedmiotowej inwestycji.

Analiza hałasu dla farmy słonecznej wykazała brak oddziaływania na środowisko. Hałas emitowany z urządzeń nie stanowi uciążliwości wykraczającej poza teren ogrodzenia, w związku z tym przy realizacji inwestycji o podobnym charakterze nie dojdzie do skumulowania oddziaływań.

Przedsięwzięcie będzie zlokalizowane poza obszarami chronionymi w myśl ustawy z dnia 16 kwietnia 2004 r. o ochronie przyrody (Dz. U. z 2023 r., poz. 1336), w tym poza wyznaczonymi, mającymi znaczenie dla Wspólnoty i projektowanymi przekazanymi do Komisji Europejskiej obszarami Natura 2000, na działkach użytkowanych w większości jako pola uprawne.

Decyzja o środowiskowych uwarunkowaniach z dnia 31.07.2023 r.

g) *Możliwość ograniczenia oddziaływania:*

W celu ograniczenia negatywnego oddziaływania zamierzenia na środowisko gruntowo-wodne w trakcie realizacji inwestycji, prace przeprowadzone będą w oparciu

o sprzęt sprawny technicznie, dopuszczony do eksploatacji i posiadający aktualne przeglądy techniczne. Ścieki socjalno-bytowe należy gromadzić w przenośnych zbiornikach bezodpływowych, systematycznie opróżnianych przez specjalistyczną firmę.

Celem ograniczenia potencjalnych zagrożeń względem zwierząt przewidziano zastosowanie paneli zabezpieczonych powłoką antyrefleksyjną, zasłonięcie otworów w budynkach, uniemożliwiający ich zasiedlenie przez zwierzęta, w szczególności ptaki i nietoperze oraz wprowadzenie ogrodzenia z wolną przestrzenią pomiędzy gruntem, a dolną krawędzią konstrukcji wyгородzenia. Na etapie funkcjonowania przedsięwzięcia wskazano także na konieczność mycia paneli wodą bez dodatków sztucznych detergentów oraz niestosowanie środków ochrony roślin i nawozów sztucznych.

Ponadto, w celu wyeliminowania ryzyka zabijania małych zwierząt wskazano na konieczność kontrolowania wykopów każdorazowo przed podjęciem prac w ich obrębie.

W przypadku jeśli skutkiem robót budowlanych bądź innych prac związanych z realizacją zamierzenia będzie podjęcie czynności objętych zakazami względem gatunków chronionych, wynikającymi z art. 51 i/lub 52 ww. ustawy z dnia 16 kwietnia 2004 r. o ochronie przyrody, np. niszczenie ich siedlisk lub ostoi, będących obszarem rozrodu, wychowu młodych, odpoczynku, migracji lub żerowania, jak również niszczenie, usuwanie lub uszkodzenie gniazd, inwestor lub wykonawca są zobowiązani do uzyskania zgody na wykonania czynności podlegających zakazom na zasadach określonych w art. 56 ww. ustawy z dnia 16 kwietnia 2004 r. o ochronie przyrody.

Z uwagi na rodzaj, zakres i lokalizację przedsięwzięcia stwierdza się, że przy zastosowaniu rozwiązań opisanych w Kip, jego realizacja i eksploatacja nie wpływa na ryzyko nieosiągnięcia celów środowiskowych zawartych w ww. Planie gospodarowania wodami na obszarze dorzecza Wisły.

Na podstawie przeprowadzonej analizy przedłożonej dokumentacji, w tym Kip ustalono, że realizacja i eksploatacja inwestycji nie będzie skutkować niekorzystnym wpływem na środowisko przyrodnicze i krajobraz, a przyjęte działania minimalizujące wyeliminują zidentyfikowane zagrożenia względem stwierdzonych elementów środowiska przyrodniczego.

Decyzja o środowiskowych uwarunkowaniach z dnia 31.07.2023 r.

Po przeprowadzonej analizie na podstawie przedłożonych materiałów i po przeanalizowaniu wpływu inwestycji na środowisko – kierując się kryteriami zawartymi w art. 63 ust. 1 ustawy uoióś w szczególności ze względu na:

- rodzaj i charakterystykę przedsięwzięcia, z uwzględnieniem emisji i występowania innych uciążliwości,
- usytuowanie przedsięwzięcia, z uwzględnieniem możliwego zagrożenia dla środowiska,
- rodzaj i skalę możliwego oddziaływania rozważanego w odniesieniu do uwarunkowań wymienionych w ust. 1 i 2 art. 63 w/w ustawy,

stwierdzono brak potrzeby przeprowadzenia oceny oddziaływania na środowiskodla planowanego przedsięwzięcia.

Po analizie opinii ww. organów oraz złożonych uwag, zakresu i rodzaju inwestycji oraz przepisów prawa orzeka się, jak w sentencji.



P o u c z e n i e

Od niniejszej decyzji przysługuje stronom prawo wniesienia odwołania do Samorządowego Kolegium Odwoławczego we Włocławku za pośrednictwem Wójta Gminy Aleksandrów Kujawski w terminie 14 dni od dnia doręczenia decyzji.

Decyzja o środowiskowych uwarunkowaniach nie rodzi praw do terenu, nie narusza praw własności i uprawnień osób trzecich, nie uprawnia też do wycinki drzew. Ponadto informuję, że decyzję o środowiskowych uwarunkowaniach dołącza się do wniosku o wydanie decyzji, o której mowa w art. 72 ustawy z dnia 3 października 2008 r. o udostępnianiu informacji o środowisku i jego ochronie, udziale społeczeństwa w ochronie środowiska oraz o ocenach oddziaływania na środowisko (Dz. U. z 2023., poz. 1094 ze zm.).

Wniosek ten powinien być złożony nie później niż przed upływem sześciu lat od dnia, w którym decyzja o środowiskowych uwarunkowaniach stała się ostateczna.

W/w termin może ulec wydłużeniu o cztery lata, jeżeli realizacja planowanego przedsięwzięcia mogącego potencjalnie znacząco oddziaływać na środowisko przebiega etapowo oraz nie zmieniły się warunki określone w decyzji o środowiskowych uwarunkowaniach.

Biorąc pod uwagę rodzaj zadania, a także fakt, że będzie ono realizowane na terenie województwa kujawsko-pomorskiego, nie stwierdzono jego negatywnego wpływu i występowania transgranicznego oddziaływania na środowisko. Nie przewiduje się również przekroczeń standardów jakości środowiska, zwłaszcza biorąc pod uwagę, że w przedłożonej

Decyzja o środowiskowych uwarunkowaniach z dnia 31.07.2023 r.

Kipprzedstawione zostały rozwiązania minimalizujące oddziaływania inwestycyjna środowisko. Bezpośrednie oddziaływanie będzie miało charakter krótkotrwały i nie wpłynie znacząco na pogorszenie stanu jakości środowiska.

Uznano, iż zastosowanie zaproponowanych w przedłożonej KIP rozwiązań technicznych, technologicznych i organizacyjnych, zapewni ochronę środowiska przed negatywnym oddziaływaniem zamierzenia, zarówno na etapie jego realizacji, jak i eksploatacji.

Po analizie opinii ww. organów oraz zakresu i rodzaju inwestycji, a także przepisówprawa orzeka się, jak w sentencji.

Załącznik:

- Charakterystyka planowanego przedsięwzięcia zgodnie z art. 82 ust. 3 *ustawy uouioś*.

Otrzymują:

1. **Pani Aleksandra Pędzich** – Pełnomocnik, Elektrownia PV 93 Sp. z o.o., ul. Puławska 2, 02-566 Warszawa
2. **Strony postępowania administracyjnego poprzez Obwieszczenie Wójta Gminy Aleksandrów Kujawski zgodnie z art. 74 ust. 1a ustawy uouioś;**
3. **Sołtys Sołectwa Ostrowąs, Pan Janusz Borucki**
(Tablica ogłoszeń sołectwa)
4. **Urząd Gminy w Aleksandrowie Kujawskim**, ul. Juliusza Słowackiego 12, 87– 700 Aleksandrów Kujawski
(Tablica ogłoszeń urzędu)
5. **BIP Urzędu Gminy w Aleksandrowie Kujawskim** strona <http://www.bip.gmina-aleksandrowkujawski.pl>;
6. OŚ-a/a;

Do wiadomości:

1. Regionalny Dyrektor Ochrony Środowiska w Bydgoszczy
ul. Dworcowa 81
85 - 009 Bydgoszcz
2. Powiatowy Inspektor Sanitarny w Aleksandrowie Kujawskim
ul. J. Słowackiego 8a
87-700 Aleksandrów Kujawski
3. Dyrektor Zarządu Zlewni w Toruniu-Państwowe Gospodarstwo Wodne Wody Polskie
ul. Popiełuszki 3
87-100 Toruń

Z up. Wójta

inż. *Maria Kroll-Makowska*
Kierownik Wydziału Ochrony Środowiska

Opłata skarbową w wysokości 205 zł za wydaną decyzję pobrano zgodnie z ustawą z dnia 16 listopada 2006 r. o opłacie skarbowej (Dz. U. z 2022 r., poz. 2142 ze zm.)

OŚ.6220.2.14.2023.AJ**Załącznik do decyzji o środowiskowych uwarunkowaniach
znak: OŚ.6220.2.14.2023.AJ z dnia 31.07.2023 r.****CHARAKTERYSTYKA PRZEDSIĘWZIĘCIA****zgodnie z art. 82 ust. 3 ustawy o udostępnianiu informacji o środowisku i jego ochronie,
udziale społeczeństwa w ochronie środowiska oraz o ocenach oddziaływania na środowisko
(Dz. U. z 2023 r., poz. 1094 ze zm.)**

Zamierzenie polega na budowie elektrowni fotowoltaicznej o mocy do 14 MW na działkach ewid. nr: 63/6, 63/5 obręb 0015 w obrębie Ostrowąs, gmina Aleksandrów Kujawski, powiat aleksandrowski, w terenie o charakterze rolniczym, o małej gęstości zaludnienia. Powierzchnia zajęta pod elektrownię wraz z infrastrukturą towarzyszącą będzie wynosiła do 9,0155 ha.

W skład instalacji będą wchodziły następujące elementy:

- panele fotowoltaiczne o łącznej mocy do 14 MW,
- konstrukcje wsporcze,
- inwertery,
- do 14 stacji transformatorowych,
- do 14 kontenerów technicznych,
- stacja GPO SN/WN,
- okablowanie nN, SN, WN,
- magazyn energii,
- drogi dojazdowe i wewnętrzne,
- plac manewrowy,
- ogrodzenie,
- inne niezbędne elementy infrastruktury związane z budową i eksploatacją parku ogniw.

Zamierzenie zlokalizowane jest na terenie, dla którego nie został sporządzony miejscowy plan zagospodarowania przestrzennego.

Planowana farma będzie instalacją nieposiadającą stałej obsługi – będzie monitorowana i zarządzana zdalnie. Czynności obsługowe i serwisowe wymagające udziału człowieka będą wykonywane periodycznie.

Inwestycja położona jest w krajobrazie kulturowym, rolniczym. Bezpośrednie otoczenie inwestycji stanowią działki rolne, drogi publiczne i enklawa zieleni. Przez działkę przebiega linia średniego napięcia. Wzdłuż dróg pojawiają się pojedyncze drzewa, Krajobraz jest powtarzalny, brak charakterystycznych wyróżników.

Inwestycja (panele fotowoltaiczne) zostanie zrealizowana na użytkach rolnych klas PsIV, PsV, RV, RIVa, RIVb, ŁVI. Realizacja farmy fotowoltaicznej nie będzie związana z ingerencją w grunty leśne oraz gleb pochodzenia mineralnego i organicznego zaliczanych do klas I, II, III, IIIa, IIIb. Inwestycja nie będzie lokowana na glebach torfowych oraz na gruntach pod wodami.

Zamierzenie nie wiąże się ze zniszczeniem lub naruszeniem terenów leśnych, podmokłych, bagiennych i torfowiskowych. Jednocześnie na podstawie analizy przedłożonej dokumentacji nie stwierdza się negatywnego wpływu w zakresie zachowania różnorodności biologicznej.

Uznano, iż zastosowanie zaproponowanych w przedłożonej Kip wraz z uzupełnieniem rozwiązań technicznych, technologicznych i organizacyjnych, zapewni ochronę środowiska przed negatywnym oddziaływaniem zamierzenia, zarówno na etapie jego realizacji, jak i eksploatacji.

Z up. Wójta

mgr inż. Maria Kroll-Makowska
Kierownik Wydziału Ochrony Środowiska

