

Zarządzenie Nr 137/22
Wójta Gminy Aleksandrów Kujawski
z dnia 26 października 2022 roku

w sprawie wprowadzenia do użytku „Planu dystrybucji tabletek jodku potasu w przypadku zdarzeń radiacyjnych na terenie Gminy Aleksandrów Kujawski”

Na podstawie art. 90 pkt 3 i art. 91a ustawy z dnia 29 listopada 2000 r. Prawo atomowe (Dz. U. z 2021 r. poz. 1941 ze zm.) oraz Zarządzenia nr 121/2021 Wojewody Kujawsko-Pomorskiego z dnia 28 lipca 2021 r. w sprawie wprowadzenia do użytku „Wojewódzkiego planu dystrybucji tabletek jodku potasu w przypadku zdarzeń radiacyjnych na terenie województwa kujawsko-pomorskiego”

Wójt Gminy Aleksandrów Kujawski
zarządza, co następuje:

§ 1

Wprowadza się do użytku „Plan dystrybucji tabletek jodku potasu w przypadku zdarzeń radiacyjnych na terenie Gminy Aleksandrów Kujawski” stanowiący załącznik do niniejszego Zarządzenia.

§ 2

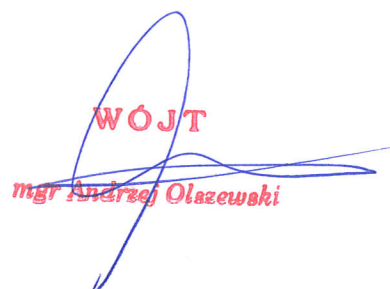
Aktualizacja planu odbywa się na bieżąco, ale nie rzadziej niż raz w roku do 31 sierpnia, według danych na dzień 30 czerwca danego roku kalendarzowego.

§ 3

Wykonanie zarządzenia powierza się inspektorowi ds. administracyjnych, spraw wojskowych i zarządzania kryzysowego Wydziału Organizacyjnego

§ 4

Zarządzenie wchodzi w życie z dniem podpisania


WÓJT
mgr Andrzej Olaszewski

WÓJT

Zatwierdzam

mgr Andrzej Orzechowski

Wójt Gminy Aleksandrów Kujawski

PLAN
DYSTRYBUCJI TABLETEK JODKU POTASU
W PRZYPADKU ZDARZEŃ RADIACYJNYCH
NA TERENIE GMINY ALEKSANDRÓW
KUJAWSKI

Opracowała:

Katarzyna Prosińska
Tomasz Langiel

ARKUSZ AKTUALIZACJI

Numer strony	Treść aktualizacji	Data aktualizacji	Podpis

1. Podstawy prawne normujące zagadnienia w zakresie Dystrybucja Tabletek jodku potasu podstawy prawne:

- art. 90 pkt 3 ustawy z dnia 29 listopada 2000 r. Prawo atomowe
- Zarządzenie nr 121/2021 Wojewody Kujawsko-Pomorskiego z dnia 28 lipca 2021 r. w sprawie wprowadzenia do użytku „Wojewódzkiego planu dystrybucji tabletek jodku potasu w przypadku zdarzeń radiacyjnych na terenie województwa kujawsko-pomorskiego”

2. Zasady naliczania oraz normy należności preparatów jodowych

Na podstawie wytycznych WHO, konsultant krajowy w dziedzinie endokrynologii, prof. dr hab. n. med. Andrzej Lewiński przekazał zaktualizowane zalecenia określające zasady profilaktycznego blokowania jodochwytności tarczycy w przypadku zdarzeń radiacyjnych z uwolnieniem jodu promieniotwórczego. WHO określiło grupę wiekową populacji, która może odnieść największą korzyść z podania dużej dawki jodu stabilnego w celu zablokowania wychwytu jodu radioaktywnego przez tarczycę. Są to przede wszystkim osoby młode: dzieci, młodzież, kobiety w ciąży i karmiące bez względu na wiek oraz „młodzi” dorośli tj. w wieku do 40 lat. Jest to grupa „obligatoryjna”, dla której należy zabezpieczyć rezerwę strategiczną tabletek z jodem stabilnym. Wynika to z faktu, że najmłodsi członkowie społeczeństwa, głównie dzieci i młodzież, są w grupie najwyższego ryzyka rozwoju nowotworu złośliwego tarczycy w przyszłości, po ekspozycji na jod promieniotwórczy w młodym wieku. Rekomenduje się również zaliczenie do grupy „obligatoryjnej” wszystkich pracowników służb ratunkowych i wszystkich pracowników służb usuwających skutki skażenia radioaktywnego - niezależnie od wieku.

Konsultant krajowy, powołując się na wytyczne WHO, zwraca uwagę, że w drugiej kolejności WHO zaleca utrzymanie rezerwy strategicznej tabletek z jodem stabilnym również dla osób w wieku 40-50 lat, a nawet 50-60 lat, określając jednak tę grupę wiekową jako „zalecaną” a nie „obligatoryjną”. Zalecane, ale nieobligatoryjne podanie dawki blokującej jodu stabilnego u pacjentów w wieku 40-60 lat wynika z danych, że u osób > 40 rż ryzyko wystąpienia działań niepożądanych - najistotniejsze to wystąpienie ciężkiej nadczynności tarczycy indukowanej jodem podanym w dawce znacznie przewyższającej dobowe zapotrzebowanie na jod - może przewyższać niewielkie i odległe ryzyko zachorowania na raka

Sposób dawkowania:

Grupa ryzyka	Ilość stabilnego jodu	Liczba podawanych tabletek
Noworodki i niemowlęta młodsze niż 1 miesiąc	12,5 mg jodu	¼ tabletki
Dzieci od miesiąca do 3 lat	25 mg jodu	½ tabletki
Dzieci od 3 do 12 lat	50 mg jodu	1 tabletki

Osoby od 12 do 60 roku życia	100 mg jodu	2 tabletki
Kobiety w ciąży i karmiące piersią (w każdym wieku)	100 mg jodu	2 tabletki

Całość dawki w każdej z grup ryzyka podawana jest JEDNORAZOWO

Dla zapewnienia właściwej jakości oraz skuteczności farmakologicznej preparatu ze stabilnym jodem zaleca się, aby pomieszczenie, w którym jest przechowywany produkt leczniczy nie było narażone na zawilgocenie oraz bezpośrednie nasłonecznienie. Temperatura powietrza nie powinna przekraczać 25°C. Produkt należy przechowywać w oryginalnym opakowaniu w celu ochrony przed światłem i wilgocią, z dala od źródeł ciepła, w miejscu niewidocznym i niedostępnym dla osób postronnych i dzieci.

3. Zadania w zakresie dystrybucji preparatów jodowych.

Minister Gospodarki decyzją Nr 13/R/08 z dnia 27 sierpnia 2008 r. upoważnił Prezesa Agencji Rezerw Materiałowych do podejmowania decyzji o zwolnieniu rezerw państwowych gospodarczych preparatów stabilnego jodu, niezbędnych do prowadzenia działań interwencyjnych. W przypadku wystąpienia zagrożenia w województwie kujawsko-pomorskim zwolnienie z rezerw państwowych gospodarczych preparatów stabilnego jodu następuje na wniosek Wojewody Kujawsko-Pomorskiego, po otrzymaniu informacji o przekroczeniu poziomów interwencyjnych dla izotopów radioaktywnych jodu, przekazanej przez Prezesa Państwowej Agencji Atomistyki.

Za realizację tych zadań w zakresie przeprowadzenia szerokiej akcji informacyjnej dla ludności oraz wydania tabletek jodku potasu na terenie województwa kujawsko-pomorskiego odpowiadają wojewoda, starostowie, prezydenci miast, burmistrzowie i wójtowie.

Wojewoda Kujawsko-Pomorski zabezpiecza transport preparatów jodowych z miejsca magazynowania (Składnica Agencji Rezerw Materiałowych w Leśmierzu woj. łódzkie) do magazynu Obrony Cywilnej Kujawsko-Pomorskiego Urzędu Wojewódzkiego w Bydgoszczy.

Za jego organizację odpowiada bezpośrednio Dyrektor Wydziału Bezpieczeństwa i Zarządzania Kryzysowego Kujawsko-Pomorskiego Urzędu Wojewódzkiego

Wójt Gminy Aleksandrów Kujawski obowiązuje dyrektorów szkół, które stanowią miejsce magazynowania oraz dystrybucji tabletek jodku potasu, do powołania zespołów roboczych, które będą dystrybuować tabletki jodku potasu wg procedury.

Wójt Gminy Aleksandrów Kujawski obowiązuje prezesów jednostek OSP do zapewnienia składu osobowego w celu wsparcia punktów dystrybucji tabletek jodku potasu w zakresie utrzymania porządku tj. utrzymania dróg poruszania się osób odbierających tabletki (oraz dzieci) wewnątrz i na zewnątrz budynku w sposób zgodny z planami dystrybucji, które stanowią załącznik do zarządzenia.

4. Magazynowanie, transport, charakterystyka preparatów jodowych.

Tabletki jodku potasu 65 mg – producent Tarchomińskie Zakłady Farmaceutyczne POLFA S.A. – są pakowane w sposób następujący:

- 1) rodzaj opakowania bezpośredniego i ilość produktu w opakowaniu bezpośrednim: blister po 30 sztuk,
- 2) rodzaj opakowania jednostkowego i ilość produktu w opakowaniu jednostkowym: pudełko po 30 szt. tabletek

- 3) rodzaj opakowania zbiorczego i ilość produktu w opakowaniu zbiorczym:
karton 40 op. (tj. 1.200 sztuk tabletek)
- 4) wymiary (długość x szerokość x wysokość) i waga jednego opakowania zbiorczego:
304 mm x 211 mm x 135 mm, waga 0,91 kg
- 5) ilość produktu na jednej europalecie: 4 800 op.
(120 kartonów zbiorczych x 40 pudełek (144 000 sztuk tabletek)
- 6) waga jednej pełnej palety: 145 kg netto

Lp.	Nazwa szkoły	Adres	Dyrektor szkoły	Ilość stanowisk dystrybucji	telefon służbowy	telefon do szkoły	Dodatkowy telefon kontaktowy
1	Szkoła Podstawowa im. Tadeusza Kościuszki w Służewie	ul. Toruńska 8 87-710 Służewo	Renata Borowska	13	790-302-807	54 282-03-47	
2	Szkoła Podstawowa im. Marii Danilewicz Zielińskiej w Stawkach	Stawki, ul. Szkolna 4 87-700 Aleksandrów Kuj.	Karolina Linek	14	790-503-704	54 282-24-57	Hanna Kaźmierczak 607 895 467
3	Szkoła Podstawowa im. mjr. H. Dobrzańskiego -"Hubala" w Przybranowie	Przybranowo 46 87-700 Aleksandrów Kuj.	Dariusz Stępiński	5	790-307-403 503 096 455	54 282-03-31	Jarosław Więckowski 666 603 270 Arkadiusz Jakóbczak 697 357 195
4	Szkoła Podstawowa im. Powstańców Wielkopolskich w Opokach	Opoki 43 87-700 Aleksandrów Kuj.	Lena Gralak	4	790-209-305	54 282-12-25	Bernadeta Adamska 606 169 675
5	Szkoła Podstawowa im. ks. kan. Jana Matusiaka w Ostrowąsie	Ostrowąs 81 87-700 Aleksandrów Kuj.	Edyta Zielonka	3	790-504-306	54 282-27-43	
6	Szkoła Podstawowa im. Wincentego Piotrowskiego w Wołuszewie	Wołuszewo 79 87-720 Ciechocinek	Beata Głowacka	5	730-601-404	54 283-47-19	Katarzyna Banachowska 514 817 636

Zapotrzebowanie na tabletki jodku potasu

Gmina	ogółem		noworodki i niemowlęta młodsze niż 1-miesiąc		dzieci od 1 miesiąca do 3 lat		dzieci od 3 lat do 12 lat		dorośli i dzieci powyżej 12 lat		kobiety w ciąży i kobiety karmiące piersią (każdy wiek)		nakładka (10% ludności dla ogółu populacji do 60 roku życia)	
	ilość osób	ilość tabletek	ilość osób	ilość tabletek	ilość osób	ilość tabletek	ilość osób	ilość tabletek	ilość osób	ilość tabletek	ilość osób	ilość tabletek	ilość osób	ilość tabletek
Gmina Aleksandrów Kujawski	10776	19981	11	11	339	339	1221	1221	8199	16398	30	60	976	1952

PROTOKÓŁ PRZEKAZANIA PREPARATU ZE STABILNYM JODEM
GMINA ALEKSANDRÓW KUJAWSKI

Dzień, data

Gminny punkt magazynowania i dystrybucji tabletek jodku potasu (nazwa, adres)

<i>Nazwa gminy</i>	<i>Wydana ilość tabletek</i>	<i>Data wydania</i>	<i>Podpis osoby pobierającej preparat</i>	<i>Podpis osoby wydającej preparat</i>
Gmina Aleksandrów Kujawski				

Pieczętka i czytelny podpis jednostki wydającej tabletki

Pieczętka i czytelny podpis jednostki pobierającej tabletki



PROCEDURA DYSTRYBUCJI PREPARATU ZE STABILNYM JODEM

PUNKTY DYSTRYBUCJI

Przekazanie tabletek do punktów dystrybucji na podstawie protokołu przekazania.

ROZPOCZĘCIE AKCJI

Akcja rozpoczyna się na hasło „PREPARAT”. Koordynator z Urzędu Gminy dzwoni z nr tel. 507 004 652 do DYREKTORA SZKOŁY oraz przedstawiciela OSP z informacją o rozpoczęciu akcji.

Czynności (punkt dystrybucji – szkoła, rozwinięcie stanowisk):

Poinformowanie przez dyrektora szkoły telefonicznie osób zaangażowanych w przygotowanie i dystrybucję tabletek jodku potasu o rozpoczęciu akcji, przyjazd do szkoły

1. otwarcie punktu dystrybucji (szkoła)

2. przygotowanie obiektu do dystrybucji:

- przygotowanie sali (stoły, krzesła, oklejenie informacji na sali gimnastycznej dot. dawkowania, ulotka preparatu, przygotowanie nożyczek w odpowiedniej ilości)


- przygotowanie ciągów komunikacyjnych (strzałki kierunkowe, oznaczenie obiektu – PUNKT DYSTRYBUCJI JODKU POTASU, oznaczenie sal lekcyjnych dot. odbioru dzieci (jakie klasy, wiek)

- dostarczenie tabletek na miejsca dystrybucji w szkole – dyrektor szkoły

3. powiadomienie koordynatora gminnego (tel. 507 004 652) o gotowości do działania;

4. dystrybucja tabletek

- tabletki wydawane są bez dodatkowych formalności (podpisy, tabele, protokoły),

- 
- przed każdym wydaniem poinformować osobę odbierającą tabletkę o konieczności zapoznania się z ulotką informacyjną, wskazanie miejsca gdzie ulotka się znajduje,
 - tabletki wydajemy każdej osobie dorosłej bez względu na wiek i miejsce zamieszkania .
 - dyrektor szkoły informuje koordynatora gminnego telefonicznie w przypadku, gdy pozostanie do rozdania 10 % całego nakładu tabletek, które otrzymała szkoła.
 - w przypadku zakłócenia porządku publicznego w rejonie dystrybucji jodku potasu koordynator OSP powiadamia Straż Gminną (600 949 236) oraz Policję (477 536 200), a następnie koordynatora gminnego
6. po zakończeniu pracy punktu dystrybucji – po 8 godzinach od gotowości punktu dystrybucji– dyrektor szkoły poinformuje koordynatora gminnego o zakończeniu dystrybucji

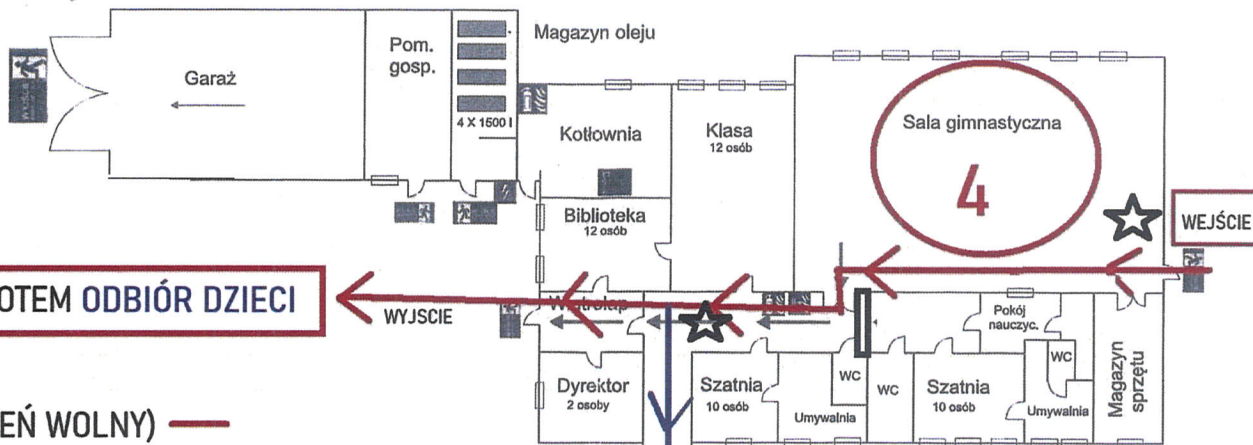
Załączniki do Zarządzenia:

- plany dystrybucji tabletek jodku potasu dla każdego punktu dystrybucji (szkoła)
- materiały pomocnicze

5

DYSTRYBYCJA TABLETEK JODKU POTASU

SP OPOKI (BUDYNEK)



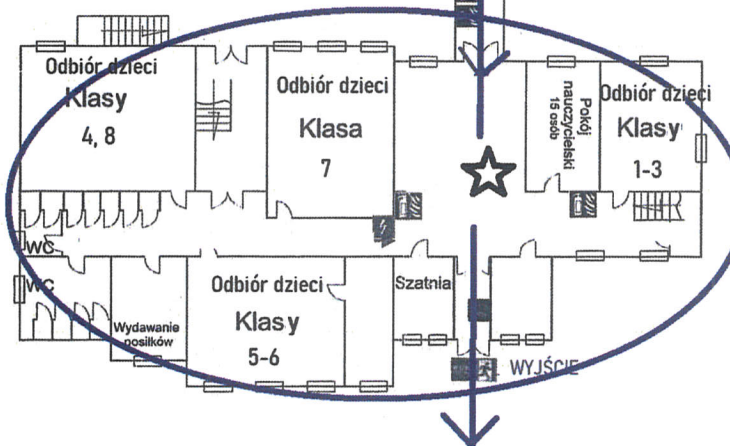
WARIANT A (LEKCJE) =

NAJPIERW ODBIÓR TABLETEK POTEM ODBIÓR DZIECI

WARIANT B (BEZ DZIECI, NOC, DZIEŃ WOLNY) —

LEGENDA:

- odbiór tabletek (4 STANOWISKA DYSTRYBYCJI TABL.)
- odbiór dzieci
- droga poruszania się po tabletki
- droga poruszania się po dzieci
- ★ strażak MIN 3 STRAŻAKOW WEWNĄTRZ
- ▬ bariera w postaci krzesel, stołu

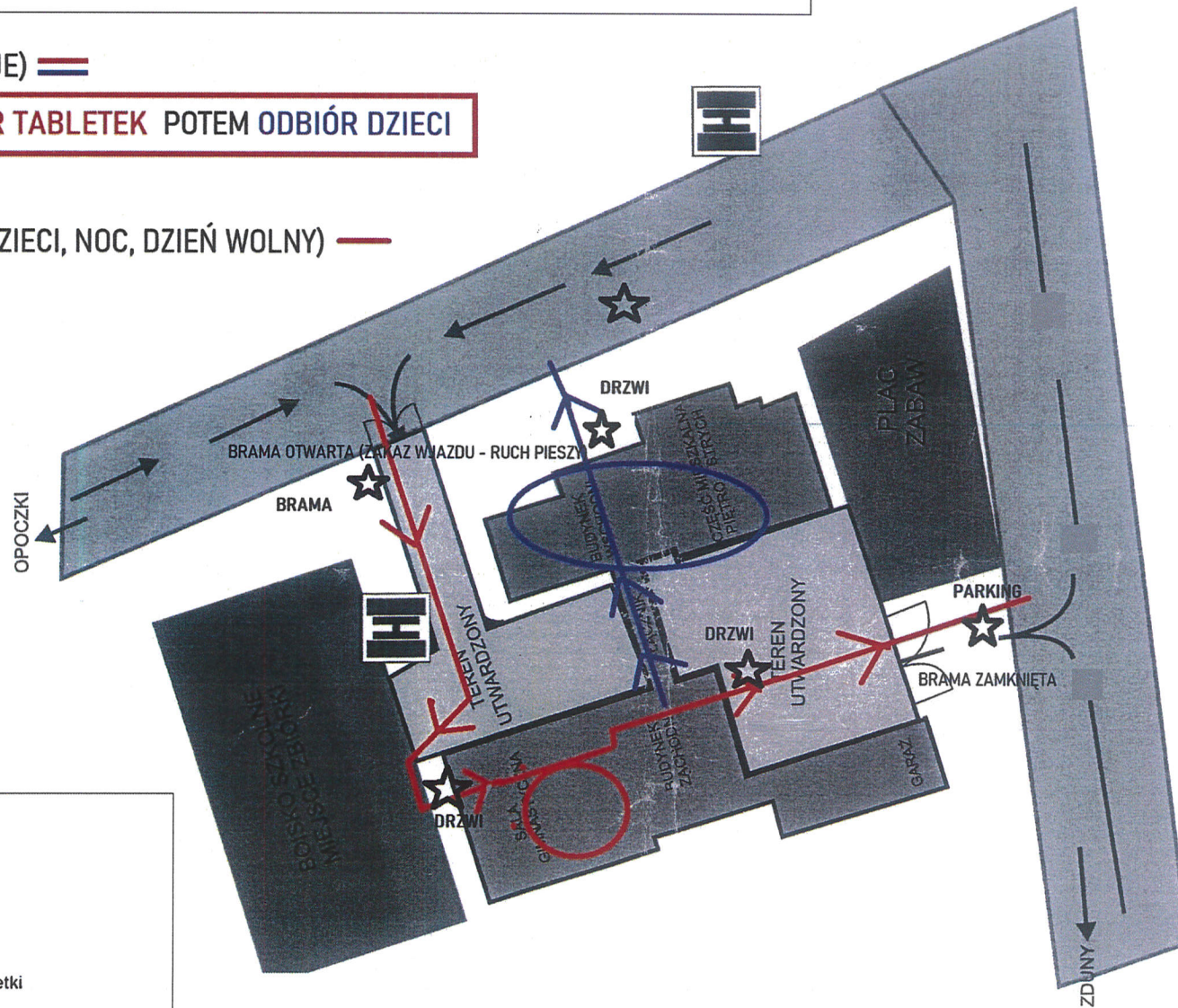


DYSTRYBYCJA TABLETEK JODKU POTASU **SP OPOKI** (OTOCZENIE)






WARIANT A (LEKCJE) 

NAJPIERW ODBIÓR TABLETEK POTEM ODBIÓR DZIECI

WARIANT B (BEZ DZIECI, NOC, DZIEŃ WOLNY) 



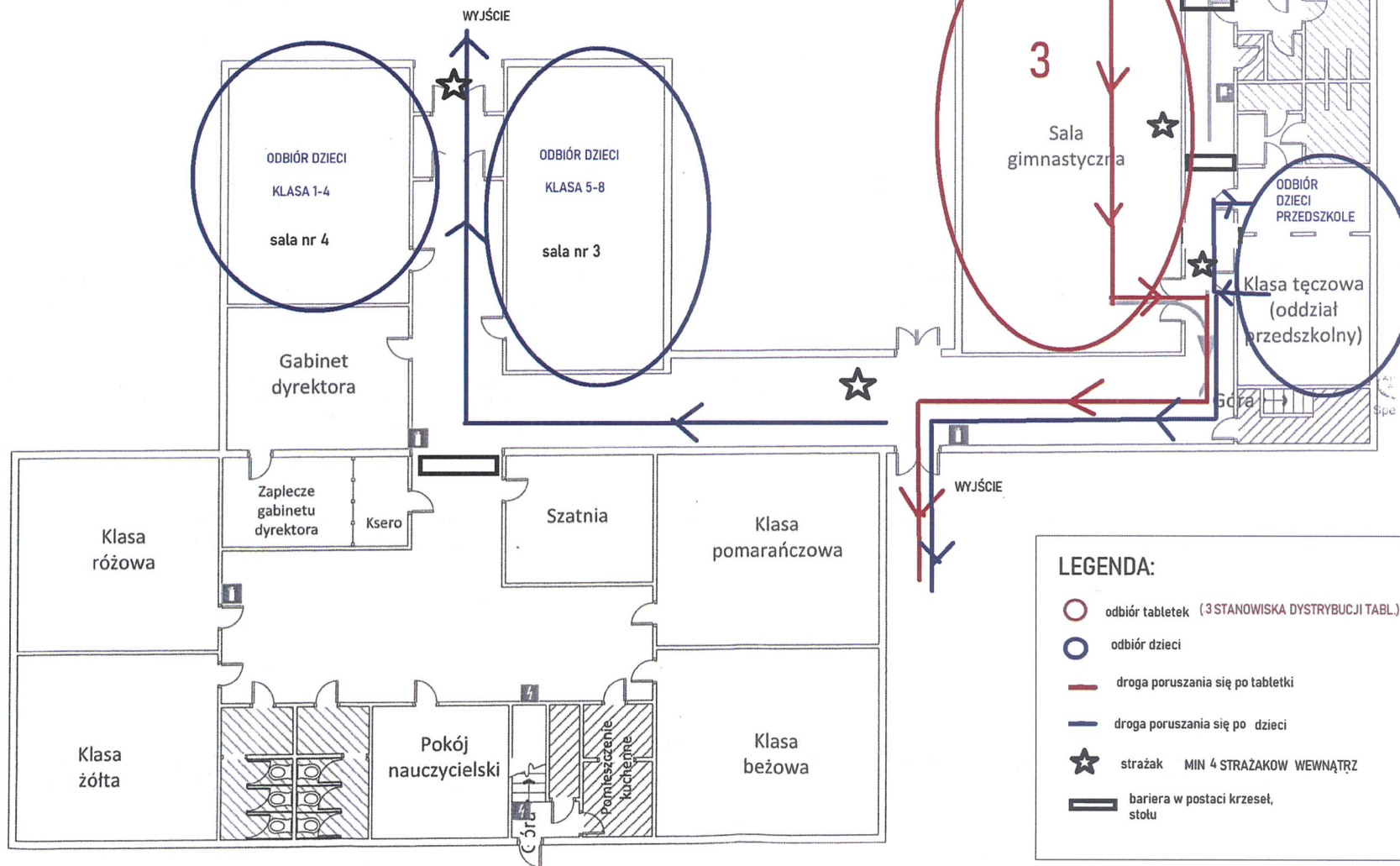
LEGENDA:

-  odbiór tabletek
-  odbiór dzieci
-  droga poruszania się po tabletki
-  droga poruszania się po dzieci
-  strażak MIN 5 STRAŻAKOW NA ZEWNĄTRZ

WARIANT A (LEKCJE) —

NAJPIERW ODBIÓR TABLETEK POTEM ODBIÓR DZIECI

WARIANT B (BEZ DZIECI, NOC, DZIEŃ WOLNY) —



DYSTRYBYCJA TABLETEK JODKU POTASU

SP OSTROWAŚ (OTOCZENIE)

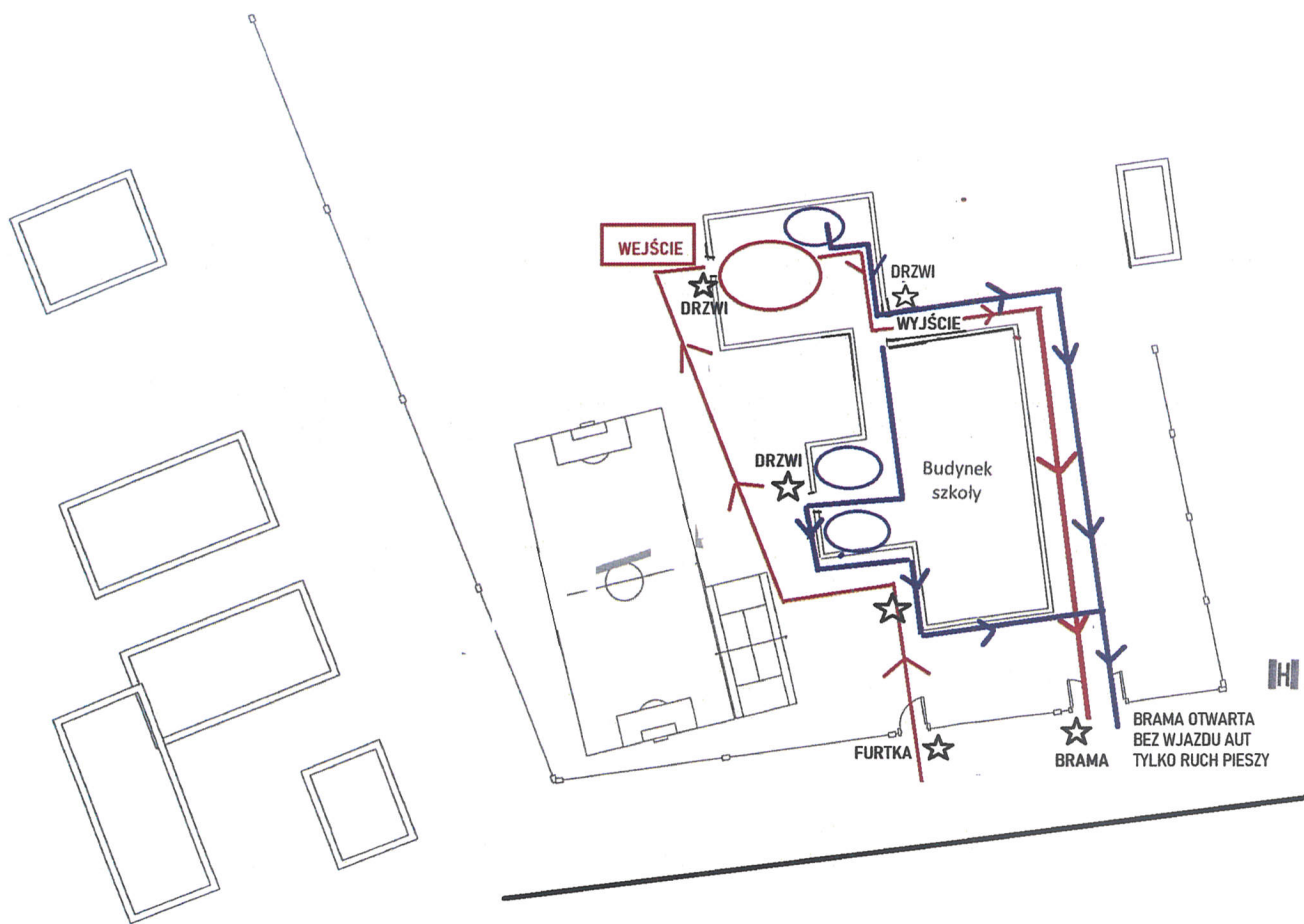
WARIANT A (LEKCJE) **==**

NAJPIERW ODBIÓR TABLETEK POTEM ODBIÓR DZIECI

WARIANT B (BEZ DZIECI, NOC, DZIEŃ WOLNY) **—**

LEGENDA:

- odbiór tabletek
- odbiór dzieci
- droga poruszania się po tabletki
- droga poruszania się po dzieci
- ☆ strażak 7 MIN STRAŻAKOW NA ZEWNĄTRZ



DYSTRYBYCJA TABLETEK JODKU POTASU







SP PRZYBRANOWO (BUDYNEK)

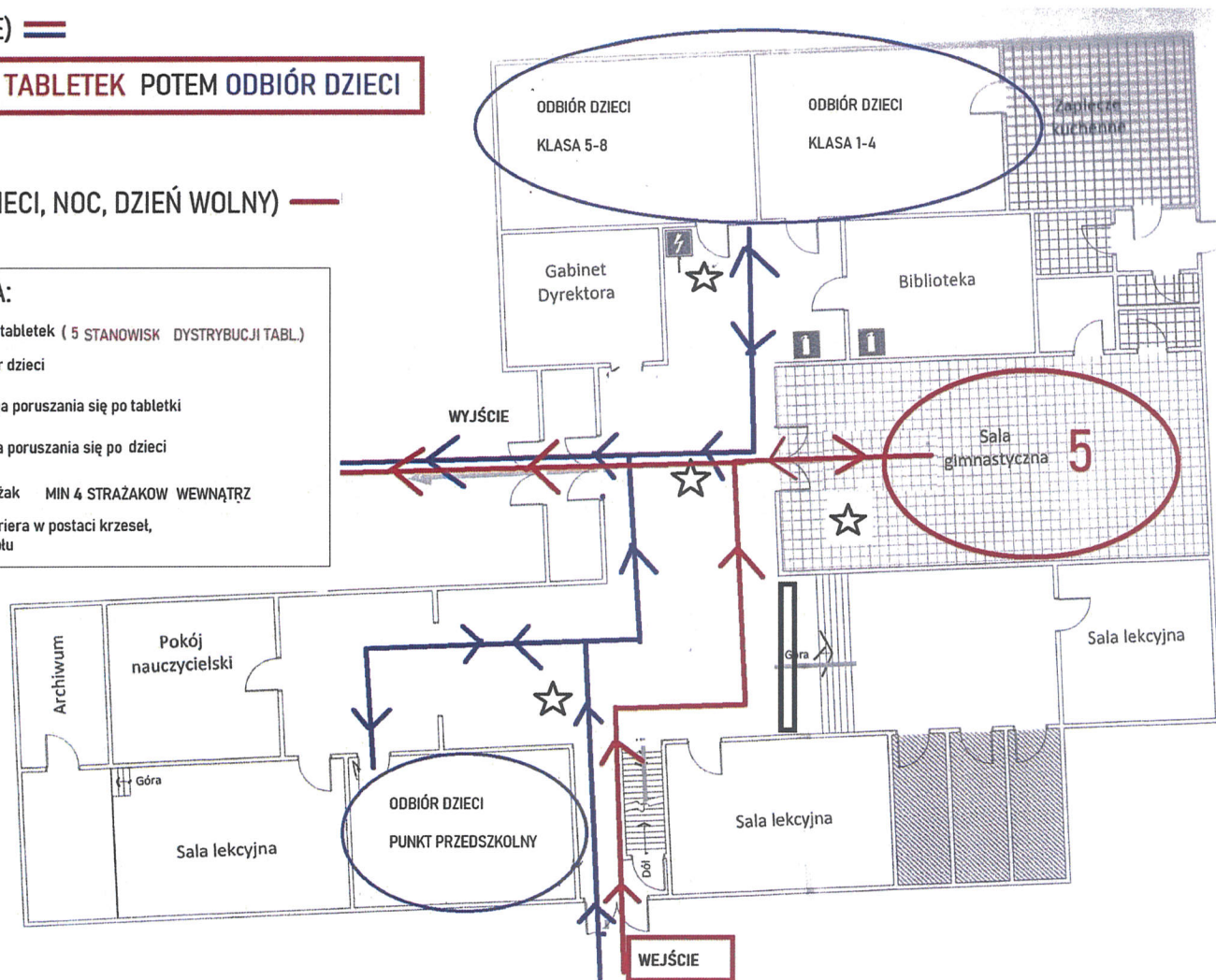
WARIANT A (LEKCJE) 

NAJPIERW ODBIÓR TABLETEK POTEM ODBIÓR DZIECI

WARIANT B (BEZ DZIECI, NOC, DZIEŃ WOLNY) 


LEGENDA:

-  odbiór tabletek (5 STANOWISK DYSTRYBUCJI TABL.)
-  odbiór dzieci
-  droga poruszania się po tabletki
-  droga poruszania się po dzieci
-  strażak MIN 4 STRAŻAKOW WEWNĄTRZ
-  bariera w postaci krzesel, stołu



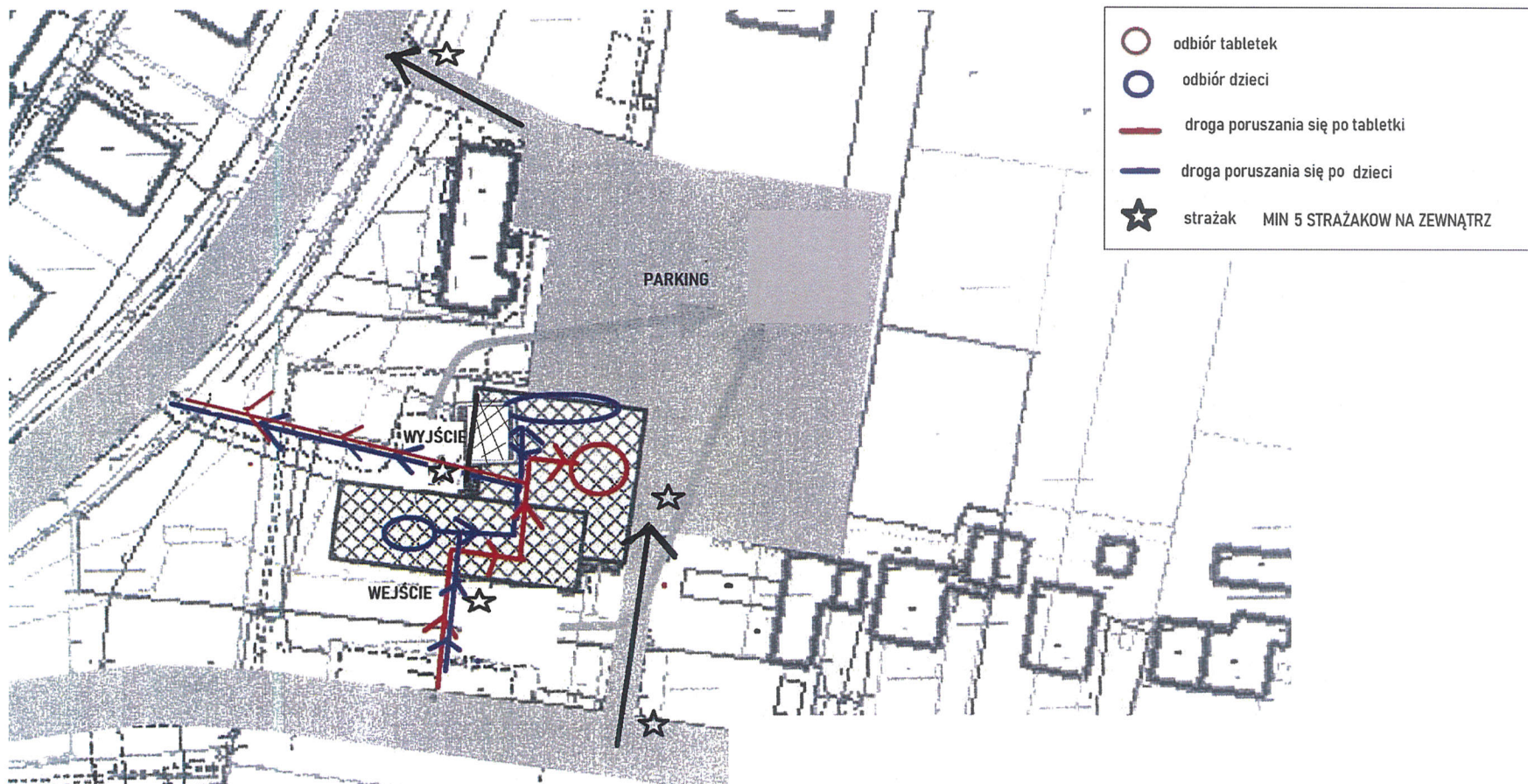
DYSTRYBYCJA TABLETEK JODKU POTASU

SP PRZYBRANOWO (OTOCZENIE)

WARIANT A (LEKCJE) 

NAJPIERW ODBIÓR TABLETEK POTEM ODBIÓR DZIECI

WARIANT B (BEZ DZIECI, NOC, DZIEŃ WOLNY) 



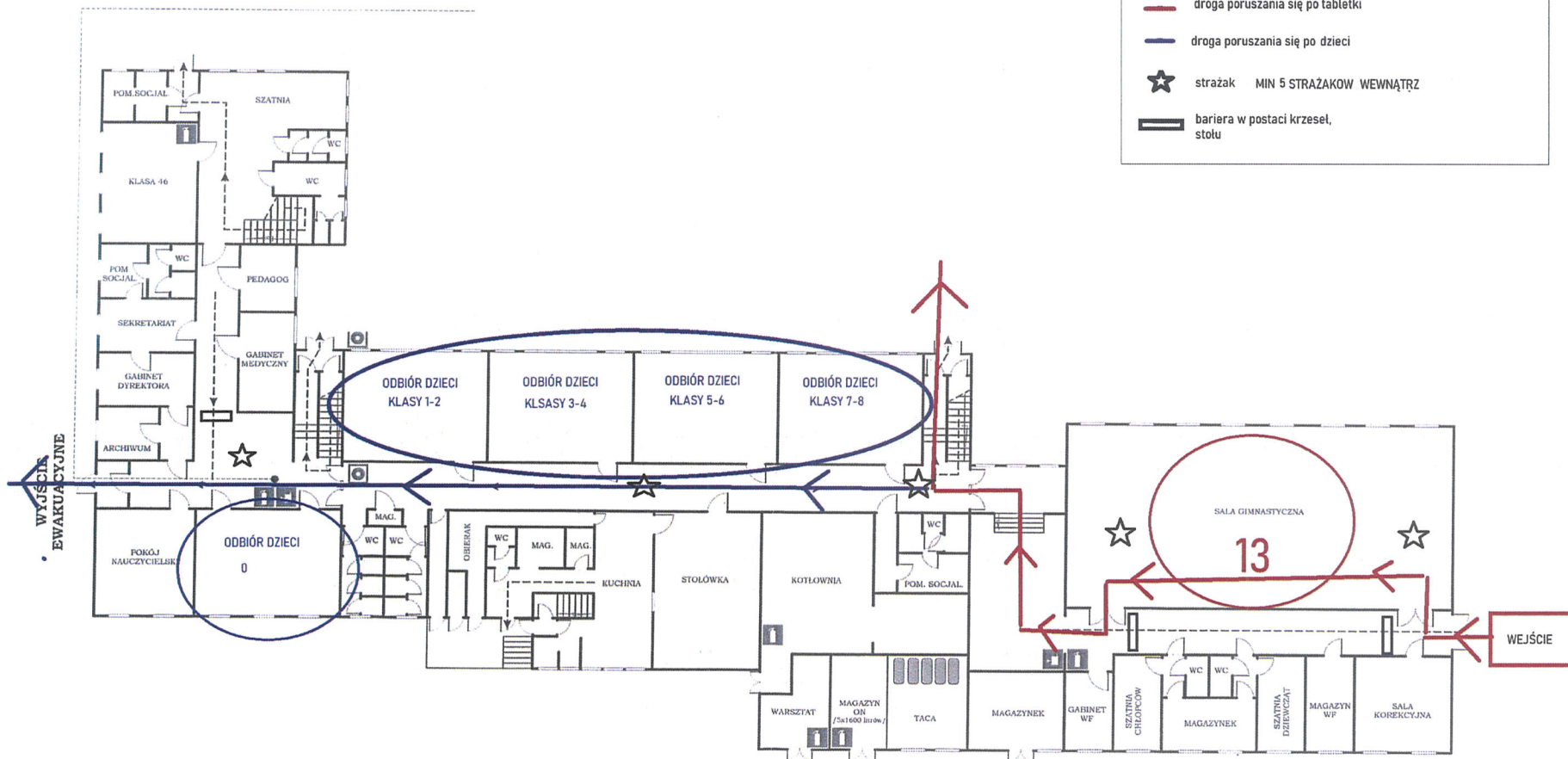
DYSTRYBYCJA TABLETEK JODKU POTASU SP SŁUŻEWO (BUDYNEK)

WARIANT A (LEKCJE) = **NAJPIERW ODBIÓR TABLETEK POTEM ODBIÓR DZIECI**

WARIANT B (BEZ DZIECI, NOC, DZIEŃ WOLNY) —

LEGENDA:

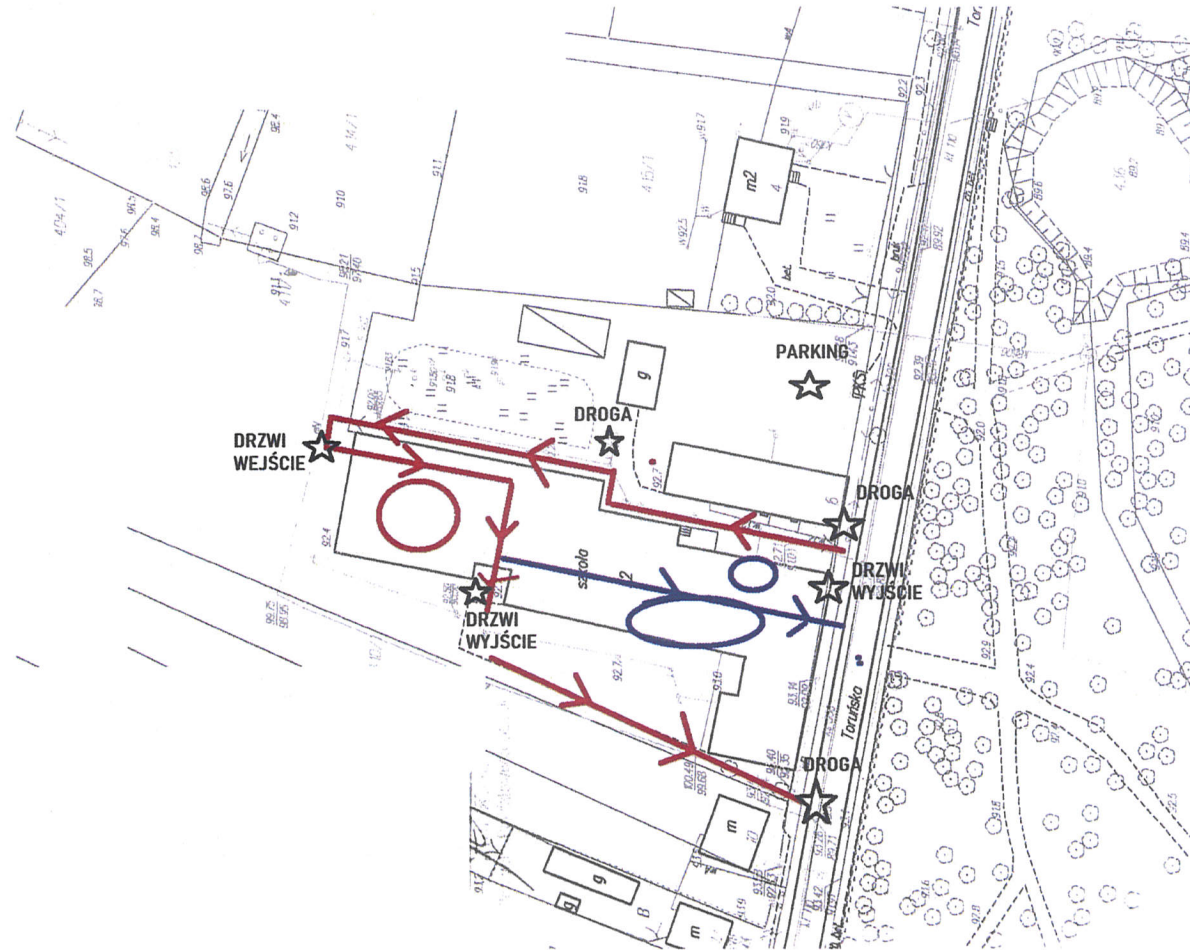
- odbiór tabletek (13 STANOWISK WYDAWANIA TABL)
- odbiór dzieci
- droga poruszania się po tabletki
- droga poruszania się po dzieci
- ★ strażak MIN 5 STRAŻAKOW WEWNĄTRZ
- ▬ bariera w postaci krzeseł, stołu



DYSTRYBYCJA TABLETEK JODKU POTASU SP SŁUŻEWO (OTOCZENIE)

LEGENDA:

- odbiór tabletek
- odbiór dzieci
- droga poruszania się po tabletki
- droga poruszania się po dzieci
- ★ strażak MIN 7 STRAŻAKOW NA ZEWNĄTRZ



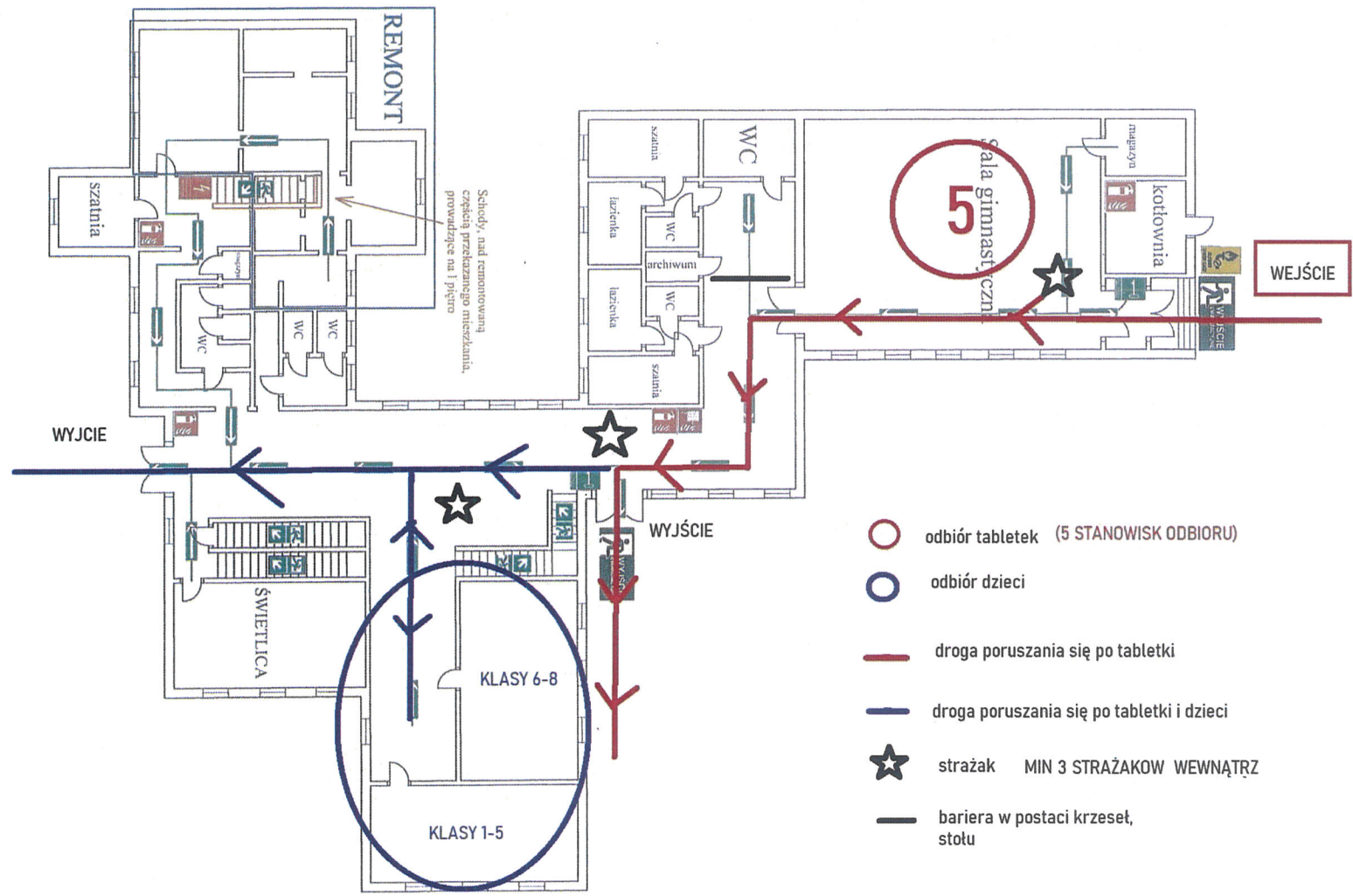
WARIANT A (LEKCJE) **NAJPIERW ODBIÓR TABLETEK POTEM ODBIÓR DZIECI**

WARIANT B (BEZ DZIECI, NOC, DZIEŃ WOLNY)

DYSTRYBYCJA TABLETEK JODKU POTASU **SP WOŁUSZEWO (BUDYNEK)**

WARIANT A (LEKCJE) = **NAJPIERW ODBIÓR TABLETEK POTEM ODBIÓR DZIECI**

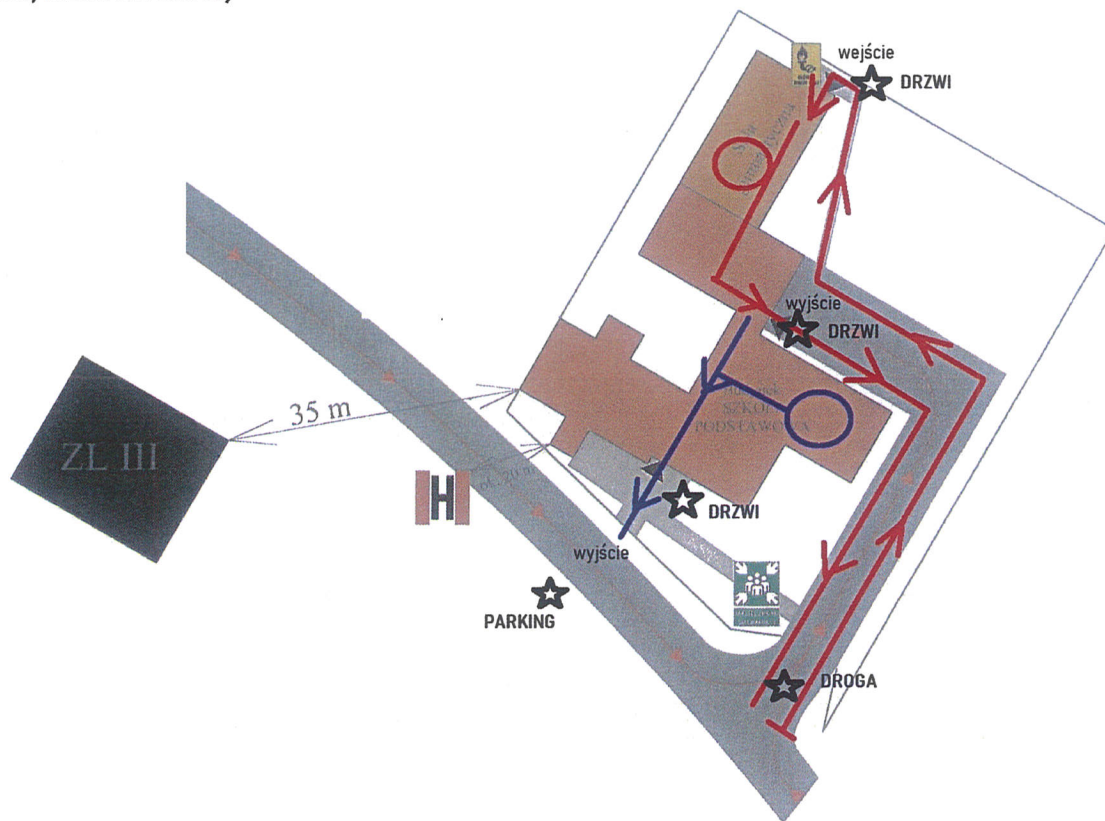
WARIANT B (BEZ DZIECI, NOC, DZIEŃ WOLNY) —



WARIANT A (LEKCJE) 


NAJPIERW ODBIÓR TABLETEK POTEM ODBIÓR DZIECI

WARIANT B (BEZ DZIECI, NOC, DZIEŃ WOLNY) 



 odbiór tabletek

 odbiór dzieci

 droga poruszania się po tabletki

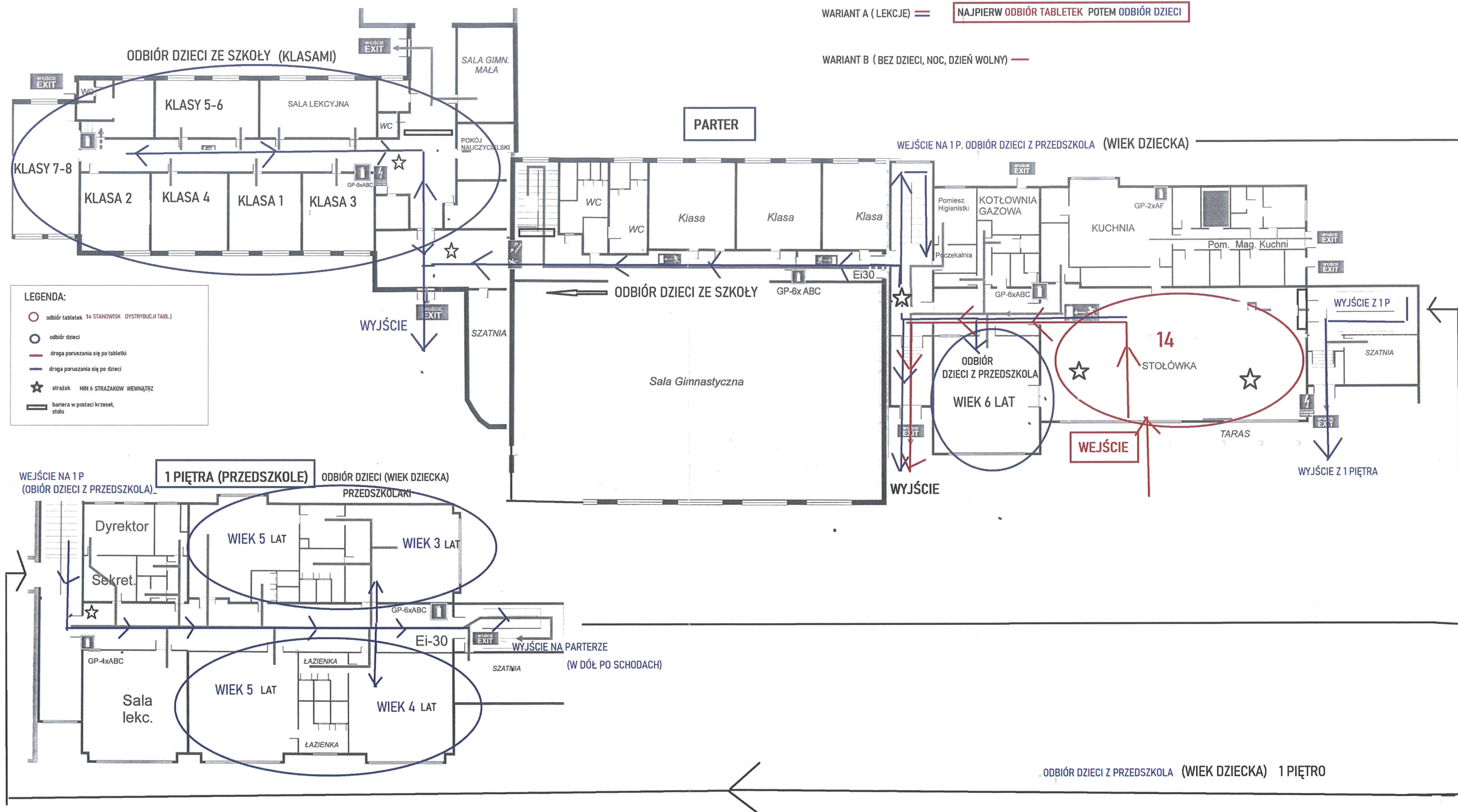
 droga poruszania się po tabletki i dzieci

 strażak MIN 5 STRAŻAKOW NA ZEWNĄTRZ

DYSTRYBYCJA TABLETEK JODKU POTASU **SP STAWKI BUDYNEK**

WARIANT A (LEKCJE) = **NAJPIERW ODBIÓR TABLETEK POTEM ODBIÓR DZIECI**

WARIANT B (BEZ DZIECI, NOC, DZIEŃ WOLNY) —



M

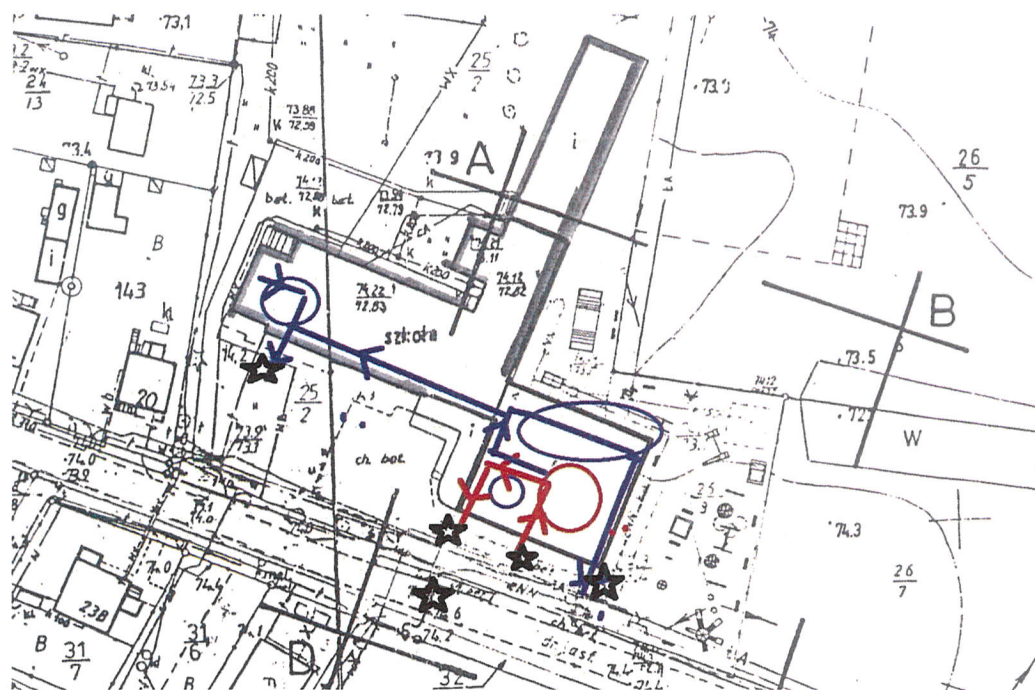
LEGENDA:

- odbiór tabletek
- odbiór dzieci
- droga poruszania się po tabletki
- droga poruszania się po dzieci
- ★ strażak MIN 5 STRAŻAKOW NA ZEWNĄTRZ

DYSTRYBYCJA TABLETEK JODKU POTASU **SP STAWKI (OTOCZENIE)**

WARIANT A (LEKCJE) — NAJPIERW ODBIÓR TABLETEK POTEM ODBIÓR DZIECI

WARIANT B (BEZ DZIECI, NOC, DZIEŃ WOLNY) —



PUNKT DYSTRYBUCJI JODKU POTASU : SZKOŁA PODSTAWOWA

ADRES:

DYREKTOR (IMIĘ NAZWISKO) : NR TEL.

Z-CA DYREKTORA (IMIĘ NAZWISKO) : NR TEL.

KOORDYNATOR GMINNY: NR TEL.

KOORDYNATOR OSP: NR TEL.

KOORDYNATOR OSP (ZASTĘPCA): NR TEL.

ZESPÓŁ:

OSOBA OTWIERAJĄCA PUNKT

(IMIĘ NAZWISKO): NR TEL.

OSOBA OTWIERAJĄCA PUNKT (REZERWA)

(IMIĘ NAZWISKO): NR TEL.

OSOBA ZAMYKAJĄCA PUNKT

(IMIĘ NAZWISKO): NR TEL.

OSOBA ZAMYKAJĄCA PUNKT (REZERWA)

(IMIĘ NAZWISKO): NR TEL.

OSOBY PRZYGOTOWUJĄCE PUNKT:

ROZSTAWIENIE STOŁÓW, KRZESEŁ, PRZYGOTOWANIE NOŻYCZEK, przyklejenie ulotek z dawkowaniem na SALI GIMNASTYCZNEJ)

IMIĘ NAZWISKO: () NR TEL.

IMIĘ NAZWISKO: () NR TEL.

IMIĘ NAZWISKO: () NR TEL.

IMIĘ NAZWISKO: () NR TEL.

OKLEJENIE OBIEKTU (przyczepienie napisu PUNKT DYSTRYBUCJI JODKU POTASU na drzwiach od zewnętrznej strony, przyklejenie wewnątrz INFORMACJI KIERUNKOWYCH dla ułatwienia poruszania się, przyklejenie informacji dotyczącej odbioru dzieci na drzwiach klas)

IMIĘ NAZWISKO: () NR TEL.

IMIĘ NAZWISKO: () NR TEL.

IMIĘ NAZWISKO: () NR TEL.

IMIĘ NAZWISKO: () NR TEL.

h

