

DECYZJA
o środowiskowych uwarunkowaniach

Na podstawie art. 71 ust. 2 pkt 2, art. 72 ust. 1 pkt 3, art. 73 ust. 1, art. 75 ust. 1 pkt 4, art. 80 ust. 1 i 2, art. 82 oraz art. 85 ust. 1 i ust. 2 pkt 1 ustawy z dnia 3 października 2008 r. o udostępnianiu informacji o środowisku i jego ochronie, udziale społeczeństwa w ochronie środowiska oraz o ocenach oddziaływania na środowisko (Dz. U. z 2022 r., poz. 1029 ze zm., zwana dalej ustawą uouioś), w związku art. 104 ustawy z dnia 14 czerwca 1960 r. - Kodeks postępowania administracyjnego (Dz. U. z 2022 r., poz. 2000 t.j.), a także § 3 ust. 1 pkt 54 lit. a) rozporządzenia Rady Ministrów z dnia 10 września 2019 r. w sprawie przedsięwzięć mogących znacząco oddziaływać na środowisko (Dz. U. z 2019 r., poz. 1839 ze zm.), po rozpoznaniu wniosku z dnia 23.02.2022 r. (data wpływu do tut. Urzędu 25.02.2022 r., uzupełniony dnia 16.03.2022 r.) oraz raportu oddziaływania niniejszego przedsięwzięcia na środowisko przedłożonego tut. Organowi dnia 28.04.2022 r. (uzupełniany dnia 05.07.2022 r. i 11.08.2022 r.) przez Panią Annę Łoś z przedsiębiorstwa „ANEMON” Anna Łoś,

ustalam

środowiskowe uwarunkowania dla przedsięwzięcia polegającego na: *„Budowie farmy fotowoltaicznej o mocy do 3 MW, składającej się z wolnostojących paneli fotowoltaicznych wraz z infrastrukturą towarzyszącą, w tym przyłączami energetycznymi i stacjami transformatorowymi na terenie działek o nr ewid. 134/4, 243/2 i 135/2 obręb Słońsk Dolny, gmina Aleksandrów Kujawski”.*

Określam:

1) Rodzaj i miejsce realizacji przedsięwzięcia:

Planowane zadanie polega na budowie farmy fotowoltaicznej o mocy do 3 MW wraz z niezbędną infrastrukturą techniczną, na działkach ewid. nr 134/4, 243/2 i 135/2 obręb Słońsk Dolny, gmina Aleksandrów Kujawski, powiat aleksandrowski, w obrębie obszarów o charakterze rolniczym. Teren inwestycji po jej zrealizowaniu zostanie zagospodarowany jako biologicznie czynny. Powierzchnia planowanej farmy fotowoltaicznej będzie wynosiła do 2,5 ha.

Na przedsięwzięcie składać się będą następujące elementy:

- moduły fotowoltaiczne wraz z systemem konstrukcji podparć do paneli,
- infrastruktura naziemna i podziemna,
- linie kablowe energetyczno-światłowodowe,
- przyłącza elektroenergetyczne,

- do 5 stacji transformatorowych,
- konwertery,
- magazyny energii,
- ogrodzenie,
- system monitoringu,
- inne niezbędne elementy infrastruktury związane z realizacją i eksploatacją farmy fotowoltaicznej.

Inwestor rozważał dwa warianty alternatywne możliwe do realizacji na działkach przeznaczonych na realizację przedsięwzięcia. Pierwszy z nich obejmował budowę mniejszej farmy fotowoltaicznej o mocy do 1 MW i powierzchni do 0,5 ha. Drugi polegał na budowie farmy fotowoltaicznej o mocy do 3 MW i powierzchni pierwotnie planowanej do zajęcia, różniącym się od wariantu przyjętego do realizacji rodzajem zastosowanych rozwiązań chroniących środowisko. Z przeprowadzonej w raporcie analizy wynika, że proponowany przez Wnioskodawcę wariant, jest wariantem najlepszym ekonomicznie i technologicznie, zapewniającym optymalne wykorzystanie dostępnej powierzchni, dlatego też warianty alternatywne zostały odrzucone przez Inwestora.

Na podstawie przeprowadzonej analizy przedłożonej dokumentacji, w tym raportu o oddziaływaniu przedsięwzięcia na środowisko, ustalono, że realizacja i eksploatacja inwestycji nie będzie skutkować niekorzystnym wpływem na środowisko przyrodnicze i krajobraz.

Eksploatacja farmy fotowoltaicznej związana będzie głównie z zapotrzebowaniem na wodę (do mycia paneli) i energię elektryczną na potrzeby własne instalacji fotowoltaicznej.

Przedsięwzięcie nie należy do kategorii zakładu o zwiększonym, bądź dużym ryzyku pojawienia się awarii przemysłowej, w myśl rozporządzenia Ministra Rozwoju z dnia 29 stycznia 2016 r. w sprawie rodzajów i ilości znajdujących się w zakładzie substancji niebezpiecznych, decydujących o zaliczeniu zakładu do zakładu o zwiększonym lub dużym ryzyku wystąpienia poważnej awarii przemysłowej (Dz. U. z 2016 r., poz. 138 t.j.). Projektowane przedsięwzięcie nie niesie za sobą ryzyka wystąpienia poważnej katastrofy naturalnej.

Najbliższa zabudowa zamieszkała przez ludzi znajduje się w odległości około 50 m od miejsca posadowienia paneli fotowoltaicznych.

Teren wnioskowanego zamierzenia nie jest objęty ustaleniami obowiązującego miejscowego planu zagospodarowania przestrzennego.

Przewidziane w art. 61 ust. 3 ustawy z dnia 27 marca 2003 r. o planowaniu i zagospodarowaniu przestrzennym (Dz. U. z 2022 r., poz. 503 t.j.), zwolnienie z zasady dobrego sąsiedztwa nie powinno naruszać sposobu funkcjonowania terenów sąsiednich o odmiennym sposobie zagospodarowania, w szczególności terenów mieszkaniowych.

2) Istotne warunki korzystania ze środowiska w fazie realizacji i eksploatacji lub użytkowania przedsięwzięcia, ze szczególnym uwzględnieniem konieczności ochrony cennych wartości

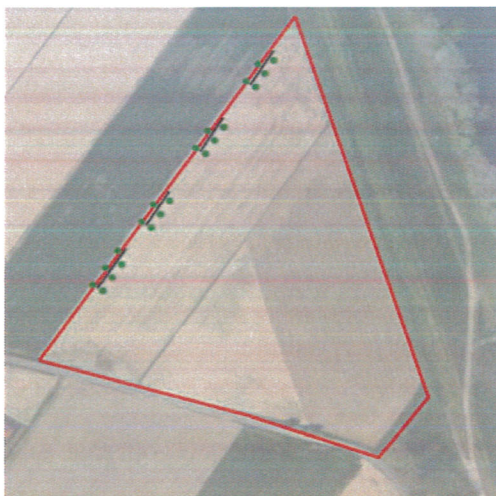
przyrodniczych, zasobów naturalnych i zabytków oraz ograniczenia uciążliwości dla terenów sąsiednich:

I. Na etapie realizacji i eksploatacji lub użytkowania przedsięwzięcia należy podjąć następujące działania:

A. Związane z ochroną środowiska:

1. Prace budowlane rozpocząć poza okresem lęgowym ptaków oraz kluczowym okresem rozrodu gatunków dziko występujących zwierząt, przypadającym w terminie od 1 marca do 31 sierpnia lub w dowolnym terminie po potwierdzeniu maksymalnie na 2 dni przed zajęciem terenu przez specjalistę przyrodnika braku aktywnych lęgów ptaków oraz rozrodu zwierząt na terenie zamierzenia.
2. Każdorazowo przed podjęciem prac w obrębie wykopów, dokonać kontroli obecności zwierząt w ich obrębie. W przypadku obecności fauny, zwierzę lub zwierzęta odłowić, a następnie przenieść poza obszar robót, do siedliska zapewniającego możliwość dalszej wędrówki.
3. Wykaszenie roślinności na terenie farmy prowadzić po 1 sierpnia, rozpoczynając od centrum farmy w kierunku jej brzegów, celem zminimalizowania zagrożenia śmiertelności dla małych zwierząt, w tym ptaków.
4. W celu minimalizacji i ograniczenia oddziaływań związanych z emisją hałasu, wibracji i zanieczyszczeń do powietrza, prace realizacyjne prowadzić wyłącznie w porze dziennej, tj. w godz. 6:00-22:00.
5. Odpady o kodzie 16 02 13* wytwarzane w związku z prowadzeniem prac serwisowych oraz naprawą instalacji, a także wymianą paneli przekazywać niezwłocznie specjalistycznym firmom posiadającym stosowne uprawnienia w zakresie dalszego ich zagospodarowania.
6. Po wykonaniu prac montażowych, teren obsiać mieszkanką traw i roślin zielnych właściwych siedliskowo na analizowanym terenie lub pozostawić do naturalnej sukcesji.
7. Do mycia paneli stosować czystą wodę bez dodatku sztucznych detergentów.
8. Nie stosować środków ochrony roślin (herbicydy, pestycydy) oraz nawozów sztucznych na terenie przedmiotowej farmy.
9. Wprowadzić nasadzenia krzewów wzdłuż ogrodzenia inwestycji (zgodnie z poniższym rysunkiem – kolor zielony). Do nasadzeń stosować rodzime gatunki krzewów, np. jałowiec pospolity, dereń świdwa, bez czarny, tarnina, głóg, szakłak pospolity, trzmielina, kruszyna pospolita, leszczyna pospolita, czeremcha zwyczajna, głóg jednoszyjkowy, bez koralowy, kalina koralowa, berberys zwyczajny. Ewentualne przycinanie krzewów prowadzić poza okresem lęgowym ptaków przypadającym w terminie od 1 marca do 31 sierpnia lub w dowolnym terminie po potwierdzeniu przez specjalistę przyrodnika maksymalnie na 2 dni

przed przycięciem braku aktywnych lęgów ptaków oraz rozrodu zwierząt w obrębie krzewów przeznaczonych do przycięcia.



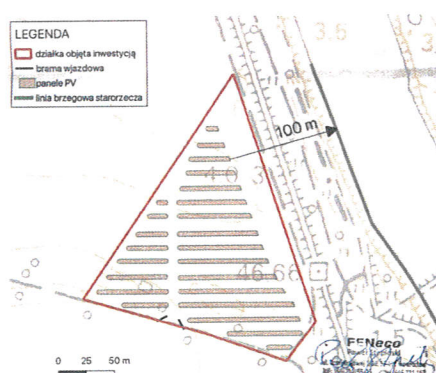
Rysunek 1. Plan nasadzeń zieleni izolacyjnej.

10. Prowadzić monitoring udatności wprowadzonych nasadzeń roślinności krzewiastej przez okres co najmniej 3 lat oraz dokonywać nasadzeń uzupełniających, w miejscach obumarłych sadzonek.
11. Zadrzewienia pozostające w zasięgu prac i niepodlegające usunięciu zabezpieczyć na czas prowadzenia robót przed przypadkowym uszkodzeniem, np. poprzez:
 - 1) odeskowanie pni drzew,
 - 2) wygrodzenie obszaru występowania krzewów,
 - 3) zastosowanie mat ograniczających transpirację oraz prowadzenie wykopów w ich sąsiedztwie krótkimi odcinkami, ograniczając czas otwarcia wykopów, w celu ochrony bryły korzeniowej przed przesuszeniem,
 - 4) prowadzenie prac w bezpośrednim sąsiedztwie systemów korzeniowych drzew i krzewów w sposób ręczny, o ile pozwala na to technologia prac. Powstałe ewentualne uszkodzenia mechaniczne pni i korzeni zabezpieczyć preparatem grzybobójczym,
 - 5) organizowanie zaplecza budowy lub miejsc postoju maszyn i składowania materiałów poza zasięgiem rzutu koron drzew.

B) Związane z gospodarką wodną:

1. należy używać wyłącznie sprawnego sprzętu i monitorować ewentualne wycieki substancji ropopochodnych, które mogą powstać w wyniku konserwacji i awarii sprzętu.
2. Zabiegi związane z konserwacją i naprawami maszyn i urządzeń wykonywać w miejscach do tego odpowiednio przystosowanych, o podłożu zabezpieczonym przed przedostaniem się do gruntu i wód podziemnych zanieczyszczeń.

3. W celu zabezpieczenia gruntu oraz wód podziemnych i powierzchniowych przed zanieczyszczeniem substancjami ropopochodnymi, podczas realizacji zamierzenia, używać wyłącznie sprawnego sprzętu i monitorować ewentualne wycieki substancji ropopochodnych, które mogą powstać w wyniku awarii oraz zapewnić dostępność sorbentów. W przypadku wycieku substancji niebezpiecznych, zanieczyszczony grunt lub zużyty sorbent zebrać i przekazać uprawnionym odbiorcom odpadów.
 4. Zachować w sprawności technicznej ewentualne urządzenia podziemne (drenowanie).
- II.** W dokumentacji niezbędnej do wydania decyzji wymienionych w art. 72 ust. 1 ustawy uouioś uwzględnić następujące wymagania dotyczące ochrony środowiska:
1. W przypadku zastosowania transformatorów olejowych, w celu zabezpieczenia środowiska gruntowo-wodnego przed ewentualnym awaryjnym wyciekiem oleju, pod wszystkimi transformatorami wykonać szczelną misę olejową o pojemności pozwalającej pomieścić całą objętość oleju znajdującą się w transformatorze.
 2. Zastosować moduły fotowoltaiczne o powierzchni antyrefleksyjnej, co zapobiegnie niepożądanemu efektowi odbicia światła od powierzchni paneli, tzw. olśnieniu.
 3. Wyłączyć z zajęcia i przekształcenia (w tym ogrodzenia) strefę o szerokości co najmniej 100 m od brzegów zbiornika wodnego zlokalizowanego na północny wschód od terenu inwestycji (zgodnie z poniższym rysunkiem).



Rysunek 2. Planowane wyłączenia strefy o szerokości 100 m od brzegów zbiornika wodnego zlokalizowanego na północny wschód od terenu inwestycji.

4. Ogrodzenie terenu zamierzenia wykonać w taki sposób, aby uwzględnić około 10 cm przestrzeń między gruntem a ogrodzeniem, celem zapewnienia możliwości swobodnej wędrówki małych zwierząt.
5. Wszelkie otwory w drzwiach i ścianach budynków farmy zabezpieczyć przed dostępem ptaków i nietoperzy, np. zasłonić siatką o oczkach o średnicy maksymalnie 1 cm.
6. Budynki wykonać lub pomalować w kolorystyce neutralnej, np. odcieniach szarości, brązu i/lub zieleni, aby ograniczyć ich widoczność w krajobrazie.

7. Nie wprowadzać oświetlenia stałego farmy fotowoltaicznej. Dopuszcza się zastosowanie oświetlenia włączanego tylko w przypadku detekcji ruchu, z wykorzystaniem źródła światła o niskiej emisji promieniowania UV (np. LED) oraz lampami skierowanymi w dół.

III. Przed rozpoczęciem realizacji przedsięwzięcia nie należy przeprowadzać oceny oddziaływania na środowisko oraz postępowania w sprawie transgranicznego oddziaływania na środowisko w ramach postępowania w sprawie wydania pozwolenia na budowę.

Uzasadnienie

W dniu 25.02.2022 r. Pani Anna Łoś z przedsiębiorstwa „ANEMON” Anna Łoś, zwróciła się do tutejszego urzędu z wnioskiem z dnia 23.02.2022 r. (uzupełnionym dnia 16.03.2022 r.) o ustalenie środowiskowych uwarunkowań dla zamierzenia polegającego na: *„Budowie farmy fotowoltaicznej o mocy do 3 MW, składającej się z wolnostojących paneli fotowoltaicznych wraz z infrastrukturą towarzyszącą, w tym przyłączami energetycznymi i stacjami transformatorowymi na terenie działek o nr ewid. 134/4, 243/2 i 135/2 obręb Słońsk Dolny, gmina Aleksandrów Kujawski”*.

Postępowanie w sprawie decyzji o środowiskowych uwarunkowaniach prowadzone jest na podstawie przepisów ustawy z dnia 3 października 2008 r. o udostępnianiu informacji o środowisku i jego ochronie, udziale społeczeństwa w ochronie środowiska oraz o ocenach oddziaływania na środowisko (Dz. U. z 2022 r., poz. 1029 ze zm.) zwanej dalej ustawą uouioś.

W myśl art. 71 ust. 1 i 2 ustawy uouioś - decyzja o środowiskowych uwarunkowaniach określa środowiskowe uwarunkowania realizacji przedsięwzięcia. Uzyskanie ww. decyzji jest wymagane dla planowanych:

1. Przedsięwzięć mogących zawsze znacząco oddziaływać na środowisko;
2. Przedsięwzięć mogących potencjalnie znacząco oddziaływać na środowisko.

W świetle art. 59 ust. 1 w związku z art. 61 ust. 1 pkt 1 ww. ustawy uouioś, w ramach postępowania w sprawie wydania decyzji o środowiskowych uwarunkowaniach obligatoryjnie przeprowadza się ocenę oddziaływania przedsięwzięcia na środowisko w przypadku:

1. planowanego przedsięwzięcia mogącego zawsze znacząco oddziaływać na środowisko;
2. planowanego przedsięwzięcia mogącego potencjalnie znacząco oddziaływać na środowisko, jeżeli obowiązek przeprowadzenia oceny oddziaływania przedsięwzięcia na środowisko został stwierdzony na podstawie art. 63 ust. 1 ustawy uouioś.

Planowana inwestycja kwalifikuje się do przedsięwzięć mogących potencjalnie znacząco oddziaływać na środowisko, wymienionych w:

- **§ 3 ust. 1 pkt 54 lit. a)** rozporządzenia Rady Ministrów z dnia 10 września 2019 r. w sprawie przedsięwzięć mogących znacząco oddziaływać na środowisko (Dz. U. z 2019 r., poz. 1839 ze

zm.), tj.: „zabudowa przemysłowa, w tym zabudowa systemami fotowoltaicznymi, lub magazynowa, wraz z towarzyszącą jej infrastrukturą, o powierzchni zabudowy nie mniejszej niż 0,5 ha na obszarach objętych formami ochrony przyrody, o których mowa w art. 6 ust. 1 pkt 1-5, 8-9 ustawy z dnia 16 kwietnia 2004 r. o ochronie przyrody, lub w otulinach form ochrony przyrody, o których mowa w art. 6 ust. 1 pkt 1-3 tej ustawy”.

W świetle przytoczonych przepisów przyjmując za kryterium podziału istnienie i charakter (obligatoryjny bądź fakultatywny) obowiązku uzyskania decyzji o środowiskowych uwarunkowaniach oraz przeprowadzenia oceny oddziaływania na środowisko, można wyróżnić trzy kategorie planowanych przedsięwzięć:

1. przedsięwzięcia mogące zawsze znacząco oddziaływać na środowisko – wyszczególnione w § 2 ww. rozporządzenia - dla których w każdym przypadku obligatoryjne jest zarówno uzyskanie decyzji środowiskowej, jak i przeprowadzenie oceny oddziaływania na środowisko;

2. przedsięwzięcia mogące potencjalnie znacząco oddziaływać na środowisko - wyszczególnione w § 3 rozporządzenia – dla których w każdym przypadku obligatoryjne jest tylko uzyskanie decyzji środowiskowej, natomiast obowiązek przeprowadzenia oceny oddziaływania może zostać nałożony w konkretnym przypadku przez właściwy organ;

3. tzw. przedsięwzięcia podprogowe – tj. przedsięwzięcia rodzajowo tożsame z tymi, o których mowa w pkt. (2), ale nie osiągające wartości progowych (dolnego progu) określonych w § 3 rozporządzenia – dla których nie jest wymagane przeprowadzanie oceny oddziaływania, ani uzyskanie decyzji środowiskowej (por. G. Dobrowolski, Decyzja o środowiskowych uwarunkowaniach, Toruń 2011, s. 112).

Na podstawie art. 75 ust. 1 pkt 4 ww. ustawy uouioś, organem właściwym do wydania decyzji o środowiskowych uwarunkowaniach dla przedmiotowego przedsięwzięcia jest Wójt Gminy Aleksandrów Kujawski.

W dniu 25.02.2022 r. zostało wszczęte postępowanie administracyjne w sprawie wydania decyzji o środowiskowych uwarunkowaniach dla planowanego przedsięwzięcia.

Zgodnie z art. 64 ust. 1 pkt 1, 2 i 4 oraz art. 78 ust. 1 pkt 2 ustawy uouioś obowiązek przeprowadzenia oceny oddziaływania na środowisko stwierdza postanowieniem organ właściwy do wydania decyzji o środowiskowych uwarunkowaniach, zasięgnięciu opinii m. in.: Regionalnego Dyrektora Ochrony Środowiska, Dyrektora Zarządu Zlewni w Toruniu - Państwowe Gospodarstwo Wodne Wody Polskie oraz Państwowego Powiatowego Inspektora Sanitarnego w Aleksandrowie Kujawskim.

Pismem znak: OŚ.6220.5.2.2022.AP z dnia 21.03.2022 r. organ właściwy do wydania decyzji zwrócił się do Regionalnego Dyrektora Ochrony Środowiska w Bydgoszczy, Dyrektora Zarządu Zlewni w Toruniu – Państwowe Gospodarstwo Wodne Wody Polskie i Państwowego Powiatowego Inspektora Sanitarnego w Aleksandrowie Kujawskim o wyrażenie opinii w przedmiocie przeprowadzenia oceny

postępowania w zakresie oddziaływania przedsięwzięcia na środowisko.

Państwowy Powiatowy Inspektor Sanitarny w Aleksandrowie Kujawskim po zapoznaniu się z przekazaną dokumentacją dot. planowanego przedsięwzięcia, opinią sanitarną znak: NNZ-42-04-07/22 z dnia 04.04.2022 r. (data wpływu do tut. Organu 05.04.2022 r.) stwierdził, że nie jest konieczne przeprowadzenie oceny oddziaływania na środowisko przedmiotowego przedsięwzięcia w formie raportu. Stwierdził, iż według zaproponowanych przez Inwestora założeń przedstawionych w KIP – budowa obiektu nie będzie negatywnie oddziaływać pod względem emisji substancji do powietrza oraz emisji hałasu.

Państwowe Gospodarstwo Wodne Wody Polskie - Dyrektor Zarząd Zlewni w Toruniu - po zapoznaniu się z wnioskiem i kartą informacyjną przedsięwzięcia opinią znak: GD.ZZŚ.5.435.161.2022.WL z dnia 06.06.2022 r. stwierdził brak potrzeby przeprowadzania oceny oddziaływania ww. przedsięwzięcia na środowisko i wskazał na konieczność uwzględnienia w decyzji o środowiskowych uwarunkowaniach konkretnych zapisów dot. warunków i wymagań związanych z realizacją, eksploatacją czy też użytkowaniem przedsięwzięcia. Po uwzględnieniu charakteru, skali i lokalizacji przedsięwzięcia, stwierdzono brak negatywnego oddziaływania przedmiotowego zamierzenia na stan jednolitych części wód oraz na realizację celów środowiskowych obowiązujących dla tego terenu.

Regionalny Dyrektor Ochrony Środowiska w Bydgoszczy po zapoznaniu z dokumentacją złożoną przez przedsiębiorstwo, postanowieniem znak: WOO.4220.318.2022.PS z dnia 07.04.2022 r. wyraził opinię o istnieniu konieczności przeprowadzenia oceny oddziaływania na środowisko i wskazał zgodnie z art. 66 ust. 2 pkt 2 lit. b) ustawy uouioś zakres i szczegółowość wymaganych informacji do przygotowania w raporcie.

Z uwagi na powyższe, dnia 12.04.2022 r. Wójt Gminy Aleksandrów Kujawski wydał postanowienie znak: OŚ.6220.5.9.2022.AP o obowiązku przeprowadzenia oceny oddziaływania ww. przedsięwzięcia na środowisko, wskazując zakres i szczegółowość przedmiotowego raportu, zgodnie z art. 68 ust. 2 pkt 2 lit. b) ustawy uouioś oraz w oparciu o opinie wyrażone przez organy opiniujące niniejsze przedsięwzięcie. Ponadto, dnia 12.04.2022 r. Organ zawiesił przedmiotowe postępowanie postanowieniem znak: OŚ.6220.5.11.2022.AP, do czasu przedłożenia raportu o oddziaływaniu na środowisko niniejszego zamierzenia inwestycyjnego.

Dnia 28.04.2022 r. Pani Anna Łoś z przedsiębiorstwa „ANEMON” Anna Łoś, przedłożyła w tutejszym urzędzie gminy raport o oddziaływaniu na środowisko z dnia 21.04.2022 r., sporządzony przez zespół autorów pod kierownictwem Pana Pawła Stopińskiego. Fakt ten obwieszczono na 30 dni, dając możliwość społeczeństwu na udział i wgląd w postępowaniu pismem znak: OŚ.6220.5.17.2022.AP z dnia 05.05.2022 r.

Organ właściwy do wydania decyzji postanowieniem z dnia 05.05.2022 r. znak: OŚ.6220.5.15.2022.AP, z uwagi na art. 97 § 2 ustawy z dnia 14 czerwca 1960 r. Kodeks postępowania administracyjnego (Dz. U. z 2022 r., poz. 2000 t.j.) podjął zawieszony postępowanie i wystąpił z pismem

znak: OŚ.6220.5.20.2022.AP z dnia 05.05.2022 r. o uzgodnienie warunków realizacji przedsięwzięcia do Regionalnego Dyrektora Ochrony Środowiska w Bydgoszczy, na podstawie przedłożonego raportu o oddziaływaniu na środowisko niniejszej inwestycji.

Jeżeli organ właściwy w sprawach ocen wodnoprawnych wyraził wcześniej opinię, że nie zachodzi potrzeba przeprowadzenia oceny oddziaływania na środowisko, zgodnie z art. 77 ust. 1 pkt 4 ustawy uouioś nie zachodzi również konieczność uzgadniania z nim warunków realizacji przedmiotowego przedsięwzięcia.

Po zapoznaniu z przedłożonym raportem oddziaływania na środowisko, Regionalny Dyrektor Ochrony Środowiska w Bydgoszczy wzywał pismem znak: WOO.4221.106.2022.HN z dnia 13.06.2022 r., WOO.4221.106.2022.HN.2 z dnia 20.07.2022 r. (przekazany zgodnie z właściwością z Urzędu Miasta w Aleksandrowie Kujawskim do tut. Urzędu dnia 21.07.2022 r.) do przekazania wyjaśnień informacji w nim zawartych, we wskazanym przez dany Organ zakresie.

W odpowiedzi na powyższe, Inwestor przedłożył dnia 05.07.2022 r. oraz 11.08.2022 r. stosowne uzupełnienia w tut. Urzędzie.

Po zapoznaniu z powyższym, Regionalny Dyrektor Ochrony Środowiska w Bydgoszczy dnia 12.09.2022 r. postanowieniem znak: WOO.4221.106.2022.HN.3 uzgodnił realizację przedsięwzięcia na podstawie raportu o oddziaływaniu na środowisko oraz jego uzupełnień.

Dnia 19.09.2022 r. zostało wydane zawiadomienie znak: OŚ.6220.5.29.2022.AP o zakończeniu postępowania dowodowego w sprawie wydania decyzji o środowiskowych uwarunkowaniach dla ww. zamierzenia inwestycyjnego oraz obwieszczone na 21 dni celem możliwości zapoznania z zebraną w sprawie dokumentacją.

Ważnym elementem postępowania w sprawie oceny oddziaływania na środowisko, jest zapewnienie możliwości 30 – dniowego udziału społeczeństwa, za który odpowiedzialny jest organ prowadzący postępowanie w sprawie wydania decyzji o środowiskowych uwarunkowaniach.

W związku z powyższym Wójt Gminy Aleksandrów Kujawski stosownymi obwieszczeniami kilkakrotnie informował społeczeństwo o miejscu i terminie składania uwag i wniosków do złożonego raportu o oddziaływaniu na środowisko i jego uzupełnień. Obwieszczenia te, zgodnie z art. 3 ust. 1 pkt 11 ustawy uouioś:

- zostały udostępnione na stronie Biuletynu Informacji Publicznej, organu właściwego w sprawie,
- zostały ogłoszone w sposób zwyczajowo przyjęty, w siedzibie organu właściwego w sprawie,
- zostały obwieszczone w sposób zwyczajowo przyjęty w miejscu planowanego przedsięwzięcia,
- zostały przekazane do Urzędu Miasta w Ciechocinku, przez wzgląd na wykraczanie obszaru oddziaływania inwestycji na tereny administrowane przez ww. Urząd, celem podania do publicznej wiadomości w sposób zwyczajowo przyjęty.

Przedmiotem udziału społeczeństwa jest, wspomniany powyżej, raport o oddziaływaniu przedmiotowego przedsięwzięcia na środowisko oraz jego uzupełnienia, co do którego istniała możliwość

składania uwag i wniosków. W ramach planowanego przedsięwzięcia nie zostały złożone żadne uwagi w ustawowym terminie.

1. Rodzaj i charakterystyka przedsięwzięcia, z uwzględnieniem:

a) skali przedsięwzięcia i wielkości zajmowanego terenu oraz ich wzajemnych proporcji, a także istotnych rozwiązań charakteryzujących przedsięwzięcie:

Planowane zadanie polega na budowie farmy fotowoltaicznej o mocy do 3 MW wraz z niezbędną infrastrukturą techniczną, na działkach ewid. nr 134/4, 243/2 i 135/2 obręb Słońsk Dolny, gmina Aleksandrów Kujawski, powiat aleksandrowski, w obrębie obszarów o charakterze rolniczym. Teren inwestycji po jej zrealizowaniu zostanie zagospodarowany jako biologicznie czynny.

Na przedsięwzięcie składać się będą następujące elementy:

- moduły fotowoltaiczne wraz z systemem konstrukcji podparć do paneli,
- infrastruktura naziemna i podziemna,
- linie kablowe energetyczno-światłowodowe,
- przyłącza elektroenergetyczne,
- do 5 stacji transformatorowych,
- konwertery,
- magazyny energii,
- ogrodzenie,
- system monitoringu,
- inne niezbędne elementy infrastruktury związane z realizacją i eksploatacją farmy fotowoltaicznej.

Inwestor rozważał dwa warianty alternatywne możliwe do realizacji na działkach przeznaczonych na realizację przedsięwzięcia. Pierwszy z nich obejmował budowę mniejszej farmy fotowoltaicznej o mocy do 1 MW i powierzchni do 0,5 ha. Drugi polegał na budowie farmy fotowoltaicznej o mocy do 3 MW i powierzchni pierwotnie planowanej do zajęcia, różniącym się od wariantu przyjętego do realizacji rodzajem zastosowanych rozwiązań chroniących środowisko. Z przeprowadzonej w raporcie analizy wynika, że proponowany przez Wnioskodawcę wariant, jest wariantem najlepszym ekonomicznie i technologicznie, zapewniającym optymalne wykorzystanie dostępnej powierzchni, dlatego też warianty alternatywne zostały odrzucone przez Inwestora.

Planowana farma fotowoltaiczna, z wyjątkiem konieczności usunięcia awarii, wykonywania okresowych przeglądów, konserwacji i czyszczenia, nie wymaga stałej obsługi.

Teren wnioskowanego zamierzenia nie jest objęty ustaleniami obowiązującego miejscowego planu zagospodarowania przestrzennego.

Przewidziane w art. 61 ust. 3 ustawy z dnia 27 marca 2003 r. o planowaniu i zagospodarowaniu przestrzennym (Dz. U. z 2022 r., poz. 503 t.j.), zwolnienie z zasady dobrego sąsiedztwa nie powinno

naruszać sposobu funkcjonowania terenów sąsiednich o odmiennym sposobie zagospodarowania, w szczególności terenów mieszkaniowych.

b) powiązań z innymi przedsięwzięciami, a w szczególności kumulowania się oddziaływań przedsięwzięć realizowanych i zrealizowanych, dla których została wydana decyzja o środowiskowych uwarunkowaniach, znajdującym się na terenie, na którym planuje się realizację przedsięwzięcia, oraz w obszarze oddziaływania przedsięwzięcia lub których oddziaływania mieszczą się w obszarze oddziaływania planowanego przedsięwzięcia w zakresie, w jakim ich oddziaływania mogą prowadzić do skumulowania oddziaływań z planowanym przedsięwzięciem:

Na etapie analizowania zamierzenia, przy określaniu negatywnych oddziaływań, uwzględniono wzajemne powiązania poszczególnych elementów środowiska oraz interakcje pośrednie wynikające z tych powiązań. Analiza oddziaływania na środowisko objęła więc efekty skumulowane, związane z potencjalną degradacją kilku elementów środowiska. Biorąc pod uwagę powyższe, przeanalizowano ryzyko wystąpienia efektu skumulowanego oddziaływania dla niniejszego przedsięwzięcia i stwierdzono, że przez wzgląd na charakter inwestycji, nie będzie mieć miejsca znaczące oddziaływanie skumulowane.

c) Różnorodności biologicznej, wykorzystywania zasobów naturalnych, w tym gleby, wody i powierzchni ziemi:

Na podstawie przeprowadzonej analizy przedłożonej dokumentacji, w tym raportu o oddziaływaniu przedsięwzięcia na środowisko, ustalono, że realizacja i eksploatacja inwestycji nie będzie skutkować niekorzystnym wpływem na środowisko przyrodnicze i krajobraz.

Eksploatacja farmy fotowoltaicznej związana będzie głównie z zapotrzebowaniem na wodę (do mycia paneli) i energię elektryczną na potrzeby własne instalacji fotowoltaicznej.

Na etapie eksploatacji inwestycji, w przypadku zastosowania na terenie farmy transformatorów olejowych, w celu uniknięcia przedostania się oleju do środowiska gruntowo-wodnego na skutek awarii, pod transformatorami znajdować się będą szczelne misy olejowe, które są w stanie zmagazynować całą zawartość oleju w transformatorze. Z uwagi na bezobsługowy charakter zamierzenia w ramach jego eksploatacji nie przewiduje się pobierania wody i odprowadzania ścieków. Woda wykorzystywana będzie jedynie do czyszczenia powierzchni paneli. Proces mycia paneli fotowoltaicznych należy realizować przy użyciu wody czystej, bez dodatku czyszczących środków chemicznych lub technologii bezwodnej, opartej na szczotkach. Zużyta do mycia paneli woda trafi następnie bezpośrednio do gruntu, w związku z czym nie będą powstawały ścieki. Wody opadowe i roztopowe z powierzchni ogniw będą w naturalny sposób spływały do gruntu.

Realizacja planowanego zamierzenia przy przyjętym rozwiązaniu i lokalizacji instalacji fotowoltaicznej nie wymaga naruszania cennych siedlisk przyrodniczych i ich przekształcania, usunięcia drzew i krzewów, zajęcia siedlisk wrażliwych.

Teren przedsięwzięcia stanowi potencjalne siedlisko lęgowe gatunków ptaków związanych

z otwartymi użytkami rolnymi, w tym np. skowronka. Celem wyeliminowania zagrożenia niszczenia lęgów gatunków chronionych ptaków, prace należy rozpocząć poza okresem lęgowym ptaków lub po potwierdzeniu braku lęgów przez specjalistę ornitologa. Dla wyeliminowania zagrożenia niszczenia lęgów na etapie eksploatacji inwestycji, wykaszanie terenu należy prowadzić rozpoczynając od centrum farmy w kierunku jej brzegów.

Celem ograniczenia potencjalnych zagrożeń względem zwierząt przewidziano zastosowanie paneli zabezpieczonych powłoką antyrefleksyjną, zasłonięcie otworów w budynkach, uniemożliwiające ich zasiedlenie przez zwierzęta, w szczególności ptaki i nietoperze oraz wprowadzenie ogrodzenia z wolną przestrzenią pomiędzy gruntem a dolną krawędzią konstrukcji wygradzenia. Na etapie funkcjonowania zamierzenia wskazano także na konieczność mycia paneli wodą bez dodatków sztucznych detergentów oraz niestosowanie środków ochrony roślin i nawozów sztucznych.

Ponadto, w celu wyeliminowania ryzyka zabijania małych zwierząt wskazano na konieczność kontrolowania wykopów każdorazowo przed podjęciem prac w ich obrębie.

Realizacja inwestycji nie wymaga wycinki zadrzewień, przy czym zaplanowane zostały zabiegi zabezpieczające przed ich uszkodzeniem.

d) Ocenianego w oparciu o wiedzę naukową ryzyka wystąpienia poważnej awarii lub katastrof naturalnych i budowlanych przy uwzględnieniu używanych substancji i stosowanych technologii, w tym ryzyka związanego ze zmianą klimatu:

Na podstawie przeprowadzonej analizy przedłożonej dokumentacji, w tym raportu o oddziaływaniu przedsięwzięcia na środowisko, ustalono, że realizacja i eksploatacja inwestycji nie będzie skutkować niekorzystnym wpływem na środowisko przyrodnicze i krajobraz.

Przedsięwzięcie nie należy do kategorii zakładu o zwiększonym, bądź dużym ryzyku pojawienia się awarii przemysłowej, w myśl rozporządzenia Ministra Rozwoju z dnia 29 stycznia 2016 r. w sprawie rodzajów i ilości znajdujących się w zakładzie substancji niebezpiecznych, decydujących o zaliczeniu zakładu do zakładu o zwiększonym lub dużym ryzyku wystąpienia poważnej awarii przemysłowej (Dz. U. z 2016 r., poz. 138 t.j.). Projektowane przedsięwzięcie nie niesie za sobą ryzyka wystąpienia poważnej katastrofy naturalnej.

Planowana farma fotowoltaiczna, z wyjątkiem konieczności usunięcia awarii, wykonywania okresowych przeglądów, konserwacji i czyszczenia, nie wymaga stałej obsługi.

2. Usytuowanie przedsięwzięcia, z uwzględnieniem możliwego zagrożenia środowiska, w szczególności przy istniejącym użytkowaniu terenu, zdolności samooczyszczania się środowiska i odnawiania się zasobów naturalnych, walorów przyrodniczych i krajobrazowych oraz uwarunkowań miejscowych planów zagospodarowania przestrzennego – uwzględniające:

a) obszary wodno – błotne oraz inne obszary o płytkim zaleganiu wód podziemnych, w tym siedliska lęgowe oraz ujścia rzek:

Na terenie realizacji przedsięwzięcia nie występują tego typu obszary.

b) obszary wybrzeży i środowisko morskie:

Na terenie realizacji przedsięwzięcia nie występują tego typu obszary.

c) obszary górskie lub leśne:

Na terenie realizacji przedsięwzięcia nie występują tego typu obszary.

d) obszary objęte ochroną, w tym strefy ochronne ujęć wód i obszary ochronne zbiorników wód śródlądowych:

Na terenie realizacji przedsięwzięcia nie występują tego typu obszary.

Wyłączenie z zajęcia i przekształcenia (w tym ogrodzenia) strefy o szerokości co najmniej 100 m od brzegów zbiornika wodnego zlokalizowanego na północny wschód od terenu inwestycji wynika z § 5 pkt 7 uchwały nr XI/257/19 Sejmiku Województwa Kujawsko-Pomorskiego z dnia 13 listopada 2019 r. w sprawie Obszaru Chronionego Krajobrazu Niziny Ciechocińskiej, tj. zakazu budowania nowych obiektów budowlanych w pasie szerokości 100 m od linii brzegów rzek, jezior i innych naturalnych zbiorników wodnych.

e) obszary wymagające specjalnej ochrony ze względu na występowanie gatunków roślin, grzybów i zwierząt lub ich siedlisk przyrodniczych objętych ochroną, w tym obszary Natura 2000 oraz pozostałe formy ochrony przyrody:

Planowane przedsięwzięcie będzie realizowane na terenie Obszaru Chronionego Krajobrazu Niziny Ciechocińskiej, gdzie obowiązują uwarunkowania określone przez art. 24 ustawy z dnia 16 kwietnia 2004 r. o ochronie przyrody (Dz. U. z 2022 r., poz. 916 ze zm.) oraz uchwałą XI/257/19 Sejmiku Województwa Kujawsko-Pomorskiego z dnia 13 listopada 2019 r. w sprawie Obszaru Chronionego Krajobrazu Niziny Ciechocińskiej (Dz. Urz. Woj. Kuj.-Pom. z 2019 r., poz. 6119 ze zm.), w tym zakaz realizacji przedsięwzięć mogących znacząco oddziaływać na środowisko.

Zgodnie z art. 24 ust. 3 ustawy o ochronie przyrody, ww. zakaz nie dotyczy realizacji przedsięwzięć mogących znacząco oddziaływać na środowisko, dla których sporządzenie raportu o oddziaływaniu na środowisko nie jest obowiązkowe i przeprowadzona procedura oceny oddziaływania na środowisko wykazała brak niekorzystnego wpływu na ochronę przyrody i ochronę krajobrazu obszaru chronionego krajobrazu.

Na podstawie przeprowadzonej analizy przedłożonej dokumentacji, w tym raportu o oddziaływaniu przedsięwzięcia na środowisko ustalono, że realizacja i eksploatacja przedsięwzięcia nie będzie skutkować niekorzystnym wpływem na Obszar Chronionego Krajobrazu Niziny Ciechocińskiej oraz środowisko przyrodnicze i krajobraz, a przyjęte działania minimalizujące wyeliminują zidentyfikowane zagrożenia względem stwierdzonych elementów środowiska przyrodniczego.

f) obszary, na których standardy jakości środowiska zostały przekroczone:

W dniu 22 czerwca 2020 r. Sejmik Województwa Kujawsko-Pomorskiego uchwalił nowy program ochrony powietrza dla wszystkich stref województwa kujawsko-pomorskiego, w tym m.in. strefy kujawsko - pomorskiej - uchwała Nr XXIII/340/20 Sejmiku Województwa Kujawsko – Pomorskiego z dnia 22 czerwca 2020 r. w sprawie określenia programu ochrony powietrza w zakresie pyłu zawieszonego PM10 oraz benzo(a)pirenu dla strefy kujawsko-pomorskiej (Dz. Urz. Woj. Kuj.-Pom. z 2020 r., poz. 3479). Dokument powstał ze względu na przekroczenie standardów jakości powietrza PM10 oraz poziomu docelowego benzo(a)pirenu w roku 2018.

Inwestor nie przewiduje konfliktów społecznych, gdyż eksploatacja przedsięwzięcia nie będzie naruszać obowiązujących standardów środowiska, co wykazano poprzez przedstawione w raporcie analizy, w związku z czym nie wpłynie ono negatywnie na komfort życia i zdrowie lokalnej społeczności.

Jednakże, eksploatacja przedsięwzięcia nie będzie naruszać obowiązujących standardów środowiska, co wykazano poprzez przedstawione w raporcie analizy, w związku z czym nie wpłynie ono negatywnie na otoczenie.

g) obszary o krajobrazie mającym znaczenie historyczne, kulturowe lub archeologiczne:

Na terenie realizacji przedsięwzięcia nie występują tego typu obszary.

h) gęstość zaludnienia:

Na terenie realizacji przedsięwzięcia nie występują obszary o małej gęstości zaludnienia. W raporcie wskazano, że najbliższa zabudowa chroniona akustycznie (zabudowa mieszkaniowa jednorodzinna) położona jest w odległości około 50 m od miejsca realizacji przedsięwzięcia, czyli od posadowienia paneli fotowoltaicznych.

i) obszary przylegające do jezior:

Na terenie realizacji przedsięwzięcia nie występują tego typu obszary.

j) uzdrowiska i obszary ochrony uzdrowiskowej:

Na terenie realizacji przedsięwzięcia nie występują tego typu obszary.

k) wody oraz obowiązujące dla nich cele środowiskowe:

Przedmiotowe przedsięwzięcie zlokalizowane jest w obszarze dorzecza Wisły, zgodnie z rozporządzeniem Rady Ministrów z dnia 18 października 2016 r. w sprawie Planu gospodarowania wodami na obszarze dorzecza Wisły (Dz. U. z 2016 r., poz. 1911).

Zadanie znajduje się w obszarze jednolitej części wód podziemnych oznaczonym europejskim kodem PLGW200045, zaliczonym do regionu wodnego Dolnej Wisły. Zgodnie z ww. rozporządzeniem Rady Ministrów z dnia 18 października 2016 r. w sprawie Planu gospodarowania wodami na obszarze dorzecza Wisły, stan ilościowy i chemiczny tej JCWPd oceniono jako dobry. Rozpatrywana jednolita część wód podziemnych nie jest zagrożona ryzykiem nieosiągnięcia celów środowiskowych, tj. utrzymania co najmniej dobrego stanu ilościowego i chemicznego wód podziemnych.

Ponadto, inwestycja znajduje się w obszarze jednolitej części wód powierzchniowych oznaczonym europejskim kodem PLRW2000212939 – „Wisła od dopł. z Sierchowa do Wdy”, zaliczonym do regionu

wodnego Dolnej Wisły. Zgodnie z ww. rozporządzeniem Rady Ministrów z dnia 18 października 2016 r. w sprawie Planu gospodarowania wodami na obszarze dorzecza Wisły, ta JCWP posiada status silnie zmienionej części wód, której potencjał oceniono jako zły. Rozpatrywana jednolita część wód powierzchniowych jest zagrożona ryzykiem nieosiągnięcia celów środowiskowych, tj. osiągnięcia co najmniej dobrego potencjału ekologicznego oraz możliwości migracji organizmów wodnych na odcinku cieków istotnego - Wisła od Wdy do Dopływu z Sierchowa i co najmniej dobrego stanu chemicznego wód powierzchniowych.

Na etapie realizacji analizowanego zadania, potencjalnym zagrożeniem dla jakości wód jest ryzyko zanieczyszczenia substancjami ropopochodnymi, pochodzącymi z awaryjnych wycieków paliw z maszyn, pojazdów wykorzystywanych podczas montażu farmy. Aby ograniczyć negatywne oddziaływanie przedsięwzięcia na środowisko gruntowo-wodne w trakcie realizacji inwestycji, prace budowlane będą prowadzone w oparciu o sprzęt sprawny technicznie, posiadający aktualne przeglądy techniczne, bez wycieków paliwa. W przypadku wystąpienia ewentualnych wycieków substancji ropopochodnych na terenie przedsięwzięcia, miejsce wycieku należy zabezpieczyć, np. poprzez zastosowanie sorbentów, a następnie wezwać odpowiednie służby do usunięcia skutków awarii.

Na podstawie przeprowadzonej analizy zgromadzonej dokumentacji, biorąc pod uwagę charakter zamierzenia, nie przewiduje się wpływu inwestycji na zwiększenie zanieczyszczenia wód powierzchniowych i podziemnych oraz gleby.

Z uwagi na rodzaj, zakres i lokalizację przedsięwzięcia stwierdza się, że przy zastosowaniu rozwiązań opisanych w raporcie, jego realizacja i eksploatacja nie wpływa na ryzyko nieosiągnięcia celów środowiskowych zawartych w ww. Planie gospodarowania wodami na obszarze dorzecza Wisły.

Wyłączenie z zajęcia i przekształcenia (w tym ogrodzenia) strefy o szerokości co najmniej 100 m od brzegów zbiornika wodnego zlokalizowanego na północny wschód od terenu inwestycji wynika z § 5 pkt 7 uchwały nr XI/257/19 Sejmiku Województwa Kujawsko-Pomorskiego z dnia 13 listopada 2019 r. w sprawie Obszaru Chronionego Krajobrazu Niziny Ciechocińskiej, tj. zakazu budowania nowych obiektów budowlanych w pasie szerokości 100 m od linii brzegów rzek, jezior i innych naturalnych zbiorników wodnych.

3. Rodzaj, cechy i skala możliwego oddziaływania wynikające z:

a) zasięgu i prawdopodobieństwo oddziaływania – obszaru geograficznego i liczby ludności, na którą przedsięwzięcie może oddziaływać, czasu trwania, częstotliwość i odwracalność oddziaływania, możliwości ograniczenia oddziaływania

Podczas realizacji zadania, ścieki socjalno-bytowe gromadzone będą w przenośnych bezodpływowych zbiornikach systematycznie opróżnianych przez specjalistyczną firmę.

Na podstawie przeprowadzonej analizy zgromadzonej dokumentacji, biorąc pod uwagę charakter zamierzenia, nie przewiduje się wpływu inwestycji na zwiększenie zanieczyszczenia wód

powierzchniowych i podziemnych oraz gleby.

Eksploatacja elektrowni fotowoltaicznej związana będzie z powstawaniem niewielkiej ilości odpadów, związanych z utrzymaniem farmy, a głównie usuwaniem usterek urządzeń elektronicznych i elektrycznych.

Na etapie realizacji zadania będą wytwarzane odpady typowe dla prac budowlanych, a także odpady opakowaniowe oraz komunalne. Będą to głównie odpady powstające podczas prowadzenia prac przygotowawczych, budowlanych i montażowych.

Wszystkie odpady będą czasowo gromadzone w odpowiednich pojemnikach, do momentu odbioru przez uprawnioną firmę. Wykonawca robót jest zobowiązany do prowadzenia prawidłowej gospodarki z powstającymi odpadami zgodnie z ustawą z dnia 14 grudnia 2012 r. o odpadach (Dz. U. z 2022 r., poz. 699 ze zm.) oraz szczegółowymi aktami wykonawczymi.

Postępowanie z wytworzonymi odpadami powinno być zgodne z podstawowymi zasadami gospodarowania nimi, tj. hierarchią sposobów postępowania z odpadami zawartą w art. 17 ww. ustawy dnia 14 grudnia 2012 r. o odpadach.

Odpady o kodzie 16 02 13* wytwarzane w związku z prowadzeniem prac serwisowych oraz naprawą instalacji, a także wymianą paneli należy niezwłocznie przekazywać specjalistycznym firmom posiadającym stosowne uprawnienia w zakresie dalszego ich zagospodarowania.

W trakcie prowadzenia prac realizacyjnych może nastąpić wzrost emisji zanieczyszczeń do powietrza atmosferycznego oraz poziomu dźwięku, związanego z pracą sprzętu budowlanego i transportem materiałów. Powyższe oddziaływania będą miały charakter przejściowy oraz odwracalny. W celu zminimalizowania uciążliwości związanych z etapem realizacji przedsięwzięcia, prace ziemne powinny być prowadzone wyłącznie w godzinach dziennych (6:00-22:00).

Eksploatacja projektowanej instalacji fotowoltaicznej nie spowoduje znaczącej emisji hałasu do środowiska. Elektrownie fotowoltaiczne należą do przedsięwzięć o małym oddziaływaniu akustycznym na środowisko.

W związku z eksploatacją instalacji fotowoltaicznej nie zachodzi emisja zanieczyszczeń do powietrza z wyjątkiem niewielkiej ich ilości związanych z ruchem pojazdów zapewniających właściwe utrzymanie farmy.

Z przeprowadzonej analizy oddziaływania inwestycji w zakresie generowania pola elektromagnetycznego wynika, iż przedmiotowe zamierzenie nie będzie stanowić zagrożenia dla środowiska w tym zakresie. W raporcie podano, że elementy farmy fotowoltaicznej charakteryzują się nieznacznym polem magnetycznym, którego oddziaływanie jest pomijalnie małe.

Realizacja planowanego zamierzenia przy przyjętym rozwiązaniu i lokalizacji instalacji fotowoltaicznej nie wymaga naruszania cennych siedlisk przyrodniczych i ich przekształcania, usunięcia drzew i krzewów, zajęcia siedlisk wrażliwych.

Teren przedsięwzięcia stanowi potencjalne siedlisko lęgowe gatunków ptaków związanych

z otwartymi użytkami rolnymi, w tym np. skowronka. Celem wyeliminowania zagrożenia niszczenia lęgów gatunków chronionych ptaków, prace należy rozpocząć poza okresem lęgowym ptaków lub po potwierdzeniu braku lęgów przez specjalistę ornitologa. Dla wyeliminowania zagrożenia niszczenia lęgów na etapie eksploatacji inwestycji, wykaszanie terenu należy prowadzić rozpoczynając od centrum farmy w kierunku jej brzegów.

Celem ograniczenia potencjalnych zagrożeń względem zwierząt przewidziano zastosowanie paneli zabezpieczonych powłoką antyrefleksyjną, zasłonięcie otworów w budynkach, uniemożliwiający ich zasiedlenie przez zwierzęta, w szczególności ptaki i nietoperze oraz wprowadzenie ogrodzenia z wolną przestrzenią pomiędzy gruntem a dolną krawędzią konstrukcji wygradzenia. Na etapie funkcjonowania zamierzenia wskazano także na konieczność mycia paneli wodą bez dodatków sztucznych detergentów oraz niestosowanie środków ochrony roślin i nawozów sztucznych.

Ponadto, w celu wyeliminowania ryzyka zabijania małych zwierząt wskazano na konieczność kontrolowania wykopów każdorazowo przed podjęciem prac w ich obrębie.

Ograniczenia dotyczące oświetlenia farmy fotowoltaicznej mają na celu zredukowanie zanieczyszczenia światłem oraz oddziaływania na zwierzęta, w szczególności nietoperze.

Celem zminimalizowania oddziaływania inwestycji na krajobraz, obiekty kubaturowe zostaną wykonane w neutralnej kolorystyce oraz zostaną wprowadzone nasadzenia krzewów wzdłuż części ogrodzenia zamierzenia. Nasadzenia będą także tworzyły dogodne warunki dla chronionych gatunków zwierząt, w szczególności ptaków.

Wskazano również na konieczność monitoringu udatności wprowadzonych nasadzeń roślinności krzewiastej przez okres co najmniej 3 lat oraz dokonywania w razie potrzeby nasadzeń uzupełniających, w miejscach obumarłych sadzonek, zapewniając trwałość wprowadzonych nasadzeń.

Na podstawie przeprowadzonej analizy przedłożonej dokumentacji, w tym raportu o oddziaływaniu przedsięwzięcia na środowisko ustalono, że realizacja i eksploatacja przedsięwzięcia nie będzie skutkować niekorzystnym wpływem na Obszar Chronionego Krajobrazu Niziny Ciechocińskiej oraz środowisko przyrodnicze i krajobraz, a przyjęte działania minimalizujące wyeliminują zidentyfikowane zagrożenia względem stwierdzonych elementów środowiska przyrodniczego.

Jednocześnie informuję, że w przypadku jeśli skutkiem robót budowlanych bądź innych prac związanych z realizacją zamierzenia będzie podjęcie czynności objętych zakazami względem gatunków chronionych zwierząt, wynikającymi z art. 52 ww. ustawy z dnia 16 kwietnia 2004 r. o ochronie przyrody, np. niszczenie ich siedlisk lub ostoi, będących obszarem rozrodu, wychowu młodych, odpoczynku, migracji lub żerowania, jak również niszczenie, usuwanie lub uszkodzanie gniazd, Inwestor lub Wykonawca są zobowiązani do uzyskania zgody na wykonania czynności podlegających zakazom na zasadach określonych w art. 56 ww. ustawy z dnia 16 kwietnia 2004 r. o ochronie przyrody.

W przedłożonym raporcie przeanalizowano wpływ przedsięwzięcia w kontekście adaptacji do skutków zmian klimatu (efekt cieplarniany). Inwestycja będzie związana z niewielką emisją gazów cieplarnianych

do atmosfery. Ponadto, produkcja energii z odnawialnych źródeł energii przyczyni się do oszczędności w zapotrzebowaniu na energię wytwarzaną przez konwencjonalne źródła, co powoduje korzystne skutki środowiskowe w skali lokalnej (spadek zanieczyszczenia powietrza) oraz globalnej (ograniczenie klimatycznych i pochodnych skutków efektu cieplarnianego). Dodatkowo podkreślić należy, iż omawiane zadanie zlokalizowane zostanie poza terenami osuwisk oraz zagrożonymi podtopieniami. W związku z powyższym, nie przewiduje się ekstremalnych sytuacji klimatycznych w obrębie analizowanego zadania.

Inwestor nie przewiduje konfliktów społecznych, gdyż eksploatacja przedsięwzięcia nie będzie naruszać obowiązujących standardów środowiska, co wykazano poprzez przedstawione w raporcie analizy, w związku z czym nie wpłynie ono negatywnie na komfort życia i zdrowie lokalnej społeczności.

b) transgranicznego charakteru oddziaływania przedsięwzięcia na poszczególne elementy:

Przedsięwzięcie, ze względu na swój lokalny zasięg, nie wiąże się z oddziaływaniem transgranicznym.

c) powiązań z innymi przedsięwzięciami, w szczególności kumulowania się oddziaływań przedsięwzięć realizowanych i zrealizowanych, dla których została wydana decyzja o środowiskowych uwarunkowaniach, znajdującym się na terenie, na którym planuje się realizację przedsięwzięcia, oraz w obszarze oddziaływania przedsięwzięcia lub których oddziaływania mieszczą się w obszarze oddziaływania planowanego przedsięwzięcia w zakresie, w jakim ich oddziaływania mogą prowadzić do skumulowania oddziaływań z planowanym przedsięwzięciem :

Na etapie analizowania zamierzenia, przy określaniu negatywnych oddziaływań, uwzględniono wzajemne powiązania poszczególnych elementów środowiska oraz interakcje pośrednie wynikające z tych powiązań. Analiza oddziaływania na środowisko objęła więc efekty skumulowane, związane z potencjalną degradacją kilku elementów środowiska. Biorąc pod uwagę powyższe, Regionalny Dyrektor Ochrony Środowiska w Bydgoszczy przeanalizował ryzyko wystąpienia efektu skumulowanego oddziaływania dla niniejszego przedsięwzięcia. Z uwagi na charakter inwestycji, nie będzie mieć miejsca znaczące oddziaływanie skumulowane.

W przedłożonym raporcie przeanalizowano wpływ przedsięwzięcia w kontekście adaptacji do skutków zmian klimatu (efekt cieplarniany). Inwestycja będzie związana z niewielką emisją gazów cieplarnianych do atmosfery. Ponadto, produkcja energii z odnawialnych źródeł energii przyczyni się do oszczędności w zapotrzebowaniu na energię wytwarzaną przez konwencjonalne źródła, co powoduje korzystne skutki środowiskowe w skali lokalnej (spadek zanieczyszczenia powietrza) oraz globalnej (ograniczenie klimatycznych i pochodnych skutków efektu cieplarnianego). Dodatkowo podkreślić należy, iż omawiane zadanie zlokalizowane zostanie poza terenami osuwisk oraz zagrożonymi podtopieniami. W związku z powyższym, nie przewiduje się ekstremalnych sytuacji klimatycznych w obrębie analizowanego zadania.

Ze względu na szczegółowy i jednoznaczny opis planowanej do zastosowania technologii oraz używanych środków mających na celu zmniejszenie uciążliwości dla środowiska, dla przedmiotowego zamierzenia, nie stwierdzono konieczności przeprowadzania ponownej oceny oddziaływania na

środowisko, w ramach postępowania w sprawie wydania decyzji, o których mowa w art. 88 ust. 1 ustawy o uoiuś, pod warunkiem jednak, że we wniosku o wydanie ww. decyzji nie zostaną dokonane zmiany w stosunku do wymagań określonych w decyzji o środowiskowych uwarunkowaniach oraz w raporcie o oddziaływaniu na środowisko. Ponadto, ze względu na lokalizację w dużej odległości od granic państwa oraz zakresu oddziaływania inwestycji nie stwierdzono konieczności przeprowadzenia postępowania w sprawie transgranicznego oddziaływania na środowisko.

Zastosowanie zaproponowanych rozwiązań technicznych, technologicznych i organizacyjnych, w przedłożonym raporcie o oddziaływaniu przedmiotowego przedsięwzięcia na środowisko oraz właściwa organizacja prac budowlanych, zapewni ochronę środowiska przed negatywnym oddziaływaniem inwestycji na etapie jej realizacji i eksploatacji.

Niniejsza decyzja zostaje podana do publicznej wiadomości poprzez ogłoszenie informacji w siedzibie organu właściwego w sprawie, w pobliżu miejsca planowanego przedsięwzięcia, w miejscowościach właściwych ze względu na przedmiot ogłoszenia, poprzez zamieszczenie w Biuletynie Informacji Publicznej Urzędu Gminy w Aleksandrowie Kujawskim, a także ogłoszone w sposób zwyczajowo przyjęty w siedzibie Urzędu Miasta w Ciechocinku, ze względu na wykroczenie obszaru oddziaływania inwestycji na teren administrowany przez ten Organ.

Po przeprowadzeniu postępowania w sprawie oceny oddziaływania na środowisko, zasad gospodarowania terenem oraz z uwagi na charakter i lokalizację przedsięwzięcia organ uznał, że decyzja może zostać wydana, w związku z czym zostały ustalone warunki środowiskowe na etapie jego realizacji i eksploatacji.

Biorąc powyższe pod uwagę orzeczono jak w sentencji.



Od niniejszej decyzji przysługuje stronom prawo wniesienia odwołania do Samorządowego Kolegium Odwoławczego we Włocławku za pośrednictwem Wójta Gminy Aleksandrow Kujawski w terminie 14 dni od dnia doręczenia decyzji.

Decyzja o środowiskowych uwarunkowaniach nie rodzi praw do terenu, nie narusza praw własności i uprawnień osób trzecich, nie uprawnia też do wycinki drzew. Ponadto informuję, że decyzję o środowiskowych uwarunkowaniach dołącza się do wniosku o wydanie decyzji, o której mowa w art. 72 ustawy z dnia 3 października 2008 r. o udostępnianiu informacji o środowisku i jego ochronie, udziale społeczeństwa w ochronie środowiska oraz o ocenach oddziaływania na środowisko (Dz. U. z 2022 r., poz. 1029 ze zm.),

Wniosek ten powinien być złożony nie później niż w terminie 6 lat od dnia, w którym decyzja o środowiskowych uwarunkowaniach stała się ostateczna.

W/w termin może ulec wydłużeniu o cztery lata, jeżeli realizacja planowanego przedsięwzięcia mogącego znacząco oddziaływać na środowisko przebiega etapowo oraz nie zmieniły się warunki

określone w decyzji o środowiskowych uwarunkowaniach na podstawie wniosku, który składa się do organu nie wcześniej niż po upływie 5 lat od dnia, w którym decyzja o środowiskowych uwarunkowaniach stała się ostateczna.

Z up. Wójta

mgr inż. Maria Kroll-Makowska
Kierownik Wydziału Ochrony Środowiska

Sporządziła: Agata Paczkowska

Załącznik:

1. Charakterystyka przedsięwzięcia zgodnie z art. 82 ust. 3 ustawy uouioś;

Otrzymują:

1. Pani Anna Łoś – przedsiębiorstwo „ANEMON” Anna Łoś;
2. Strony postępowania administracyjnego poprzez Obwieszczenie Wójta Gminy Aleksandrów Kujawski zgodnie z art. 74 ust. 1a ustawy uouioś;
3. OŚ – a/a;

Do wiadomości:

1. Regionalny Dyrektor Ochrony Środowiska w Bydgoszczy
ul. Dworcowa 81; 85 - 009 Bydgoszcz
2. Powiatowy Inspektor Sanitarny w Aleksandrowie Kujawskim
ul. Słowackiego 8a; 87-700 Aleksandrów Kujawski
3. Dyrektor Zarządu Zlewni w Toruniu-Państwowe Gospodarstwo Wodne Wody Polskie
ul. Popiełuszki 3; 87-100 Toruń
4. Soltys Sołectwa Słońsk Dolny - Pan Mieczysław Wachsman
(Tablica ogłoszeń sołectwa)
5. Urząd Miasta w Ciechocinku
ul. M. Kopernika 19, 87-720 Ciechocinek
(Tablica ogłoszeń Urzędu Miasta)
6. Urząd Gminy w Aleksandrowie Kujawskim
ul. Juliusza Słowackiego 12, 87- 700 Aleksandrów Kujawski
(Tablica ogłoszeń urzędu);
7. BIP Urzędu Gminy w Aleksandrowie Kujawskim strona <http://www.bip.gmina-aleksandrowkujawski.pl>;

Opłata skarbową w wysokości 205 zł. za wydaną decyzję pobrano zgodnie z ustawą z dnia 16 listopada 2006 r. o opłacie skarbowej (Dz. U. z 2022 r. poz. 2142 t.j.)

Załącznik do decyzji o środowiskowych uwarunkowaniach
znak: OŚ.6220.5.33.2022.AP z dnia 27 października 2022 r.

CHARAKTERYSTYKA PRZEDSIĘWZIĘCIA

zgodnie z art. 82 ust. 3 ustawy o udostępnianiu informacji o środowisku i jego ochronie, udziale społeczeństwa w ochronie środowiska oraz o ocenach oddziaływania na środowisko (Dz. U. z 2022 r., poz. 1029 ze zm.)

Planowane zadanie polega na budowie farmy fotowoltaicznej o mocy do 3 MW wraz z niezbędną infrastrukturą techniczną, na działkach ewid. nr 134/4, 243/2 i 135/2 obręb Słońsk Dolny, gmina Aleksandrów Kujawski, powiat aleksandrowski, w obrębie obszarów o charakterze rolniczym. Teren inwestycji po jej zrealizowaniu zostanie zagospodarowany jako biologicznie czynny. Powierzchnia planowanej farmy fotowoltaicznej będzie wynosiła do 2,5 ha.

Na przedsięwzięcie składać się będą następujące elementy:

- moduły fotowoltaiczne wraz z systemem konstrukcji podparć do paneli,
- infrastruktura naziemna i podziemna,
- linie kablowe energetyczno-światłowodowe,
- przyłącza elektroenergetyczne,
- do 5 stacji transformatorowych,
- konwertery,
- magazyny energii,
- ogrodzenie,
- system monitoringu,
- inne niezbędne elementy infrastruktury związane z realizacją i eksploatacją farmy fotowoltaicznej.

Inwestor rozważał dwa warianty alternatywne możliwe do realizacji na działkach przeznaczonych na realizację przedsięwzięcia. Pierwszy z nich obejmował budowę mniejszej farmy fotowoltaicznej o mocy do 1 MW i powierzchni do 0,5 ha. Drugi polegał na budowie farmy fotowoltaicznej o mocy do 3 MW i powierzchni pierwotnie planowanej do zajęcia, różniącym się od wariantu przyjętego do realizacji rodzajem zastosowanych rozwiązań chroniących środowisko. Z przeprowadzonej w raporcie analizy wynika, że proponowany przez Wnioskodawcę wariant, jest wariantem najlepszym ekonomicznie i technologicznie, zapewniającym optymalne wykorzystanie dostępnej powierzchni, dlatego też warianty alternatywne zostały odrzucone przez Inwestora.

Eksploatacja farmy fotowoltaicznej związana będzie głównie z zapotrzebowaniem na wodę (do mycia paneli) i energię elektryczną na potrzeby własne instalacji fotowoltaicznej.

Realizacja planowanego zamierzenia przy przyjętym rozwiązaniu i lokalizacji instalacji fotowoltaicznej nie wymaga naruszania cennych siedlisk przyrodniczych i ich przekształcania, usunięcia drzew i krzewów, zajęcia siedlisk wrażliwych.

