

OŚ.6220.32.39.2021.AP

DECYZJA
o środowiskowych uwarunkowaniach

Na podstawie art. 71 ust. 2 pkt 2, art. 73 ust. 1, art. 75 ust. 1 pkt 4, art. 80 ust. 2, art. 82 oraz art. 85 ust. 1 i ust. 2 pkt 1 ustawy z dnia 3 października 2008 r. o udostępnianiu informacji o środowisku i jego ochronie, udziale społeczeństwa w ochronie środowiska oraz o ocenach oddziaływania na środowisko (Dz. U. z 2022 r., poz. 1029 ze zm., zwana dalej ustawą uouioś), w związku art. 104 ustawy z dnia 14 czerwca 1960 r. - Kodeks postępowania administracyjnego (Dz. U. z 2021 r., poz. 735 ze zm.), a także § 3 ust. 1 pkt 54 lit. a) rozporządzenia Rady Ministrów z dnia 10 września 2019 r. w sprawie przedsięwzięć mogących znacząco oddziaływać na środowisko (Dz. U. z 2019 r., poz. 1839 ze zm.), po rozpoznaniu wniosku z dnia 06.08.2021 r. (data wpływu do tut. Urzędu 10.08.2021 r., uzupełniony dnia 25.08.2021 r.) oraz raportu oddziaływania niniejszego przedsięwzięcia na środowisko przedłożonego tut. Organowi dnia 14.12.2021 r. (uzupełniany dnia 15.02.2022 r., 12.04.2022 r. oraz 23.05.2022 r.) przedsiębiorstwa PV-SUN sp. z o.o. reprezentowanej przez Prezesa Zarządu

ustalam

środowiskowe uwarunkowania dla przedsięwzięcia polegającego na: *„Budowie elektrowni fotowoltaicznej PV Zgoda o mocy do 2 MW z możliwością podziału na mniejsze elektrownie o łącznej mocy nie przekraczającej 2 MW, wraz z drogą dojazdową oraz przyłączem do krajowej sieci energetycznej i elementami infrastruktury technicznej, niezbędnymi do prawidłowego funkcjonowania przedsięwzięcia”* w miejscowości Zgoda, zlokalizowanej na działkach 145, 146, 147 obręb Zgoda, gmina Aleksandrów Kujawski.

Określam:

1) Rodzaj i miejsce realizacji przedsięwzięcia:

Przedmiotem zamierzenia jest budowa elektrowni fotowoltaicznej o mocy do 2 MW wraz z niezbędną infrastrukturą techniczną, na działkach ewidencyjnych nr 145, 146 i 147 obręb Zgoda, gmina Aleksandrów Kujawski, powiat aleksandrowski, przy założeniu przez inwestora łącznej powierzchni zabudowy do 2,50 ha. Teren inwestycji posiada dostęp do drogi publicznej, stanowiącej nieruchomość o nr ewid. 288 obręb Słomkowo, gmina Aleksandrów Kujawski - droga powiatowa nr 2605C.

Obszar, na którym planuje się budowę elektrowni fotowoltaicznej obejmuje grunty orne klasy RIVb, RIVa, RIIIb, RV i RVI, a obecnie stano tereny użytkowane rolniczo.

W ramach inwestycji planuje się montaż i budowę następujących elementów:

- paneli fotowoltaicznych o łącznej mocy nominalnej do 2 MW,

- konstrukcji nośnej do instalacji paneli fotowoltaicznych, pod kątem nachylenia 25-35° o orientacji południowej, posadowionej na gruncie,
- falowników (inwerterów) przekształcające energię prądu stałego na energię prądu zmiennego o parametrach dostosowanych do sieci odbiorczej,
- stacji kontenerowej z transformatorami żywicznymi i linią kablową,
- instalacji monitorującej ilość wyprodukowanej energii oraz parametry pracy instalacji fotowoltaicznej,
- instalacji odgromowej,
- ogrodzenia,
- innych niezbędnych elementów infrastruktury związanych z realizacją i eksploatacją elektrowni fotowoltaicznej.

Inwestor rozważał wariant alternatywny polegający na budowie elektrowni fotowoltaicznej o tej samej powierzchni i mocy z podziałem na dwa etapy. Analizowany wariant charakteryzował się tymi samymi oddziaływaniami przy jednoczesną mniejszą ingerencją w środowisko gruntowe, ze względu na jedną lokalizację stacji transformatorowych. Jednakże, ostatecznie wariant alternatywny został odrzucony przez niego.

Na podstawie przeprowadzonej analizy przedłożonej dokumentacji, w tym raportu o oddziaływaniu przedsięwzięcia na środowisko, ustalono, że realizacja i eksploatacja inwestycji nie będzie skutkować niekorzystnym wpływem na środowisko przyrodnicze i krajobraz.

W raporcie wskazano, że najbliższa zabudowa chroniona akustycznie położona jest w odległości około 25 m od miejsca realizacji przedsięwzięcia.

Teren wnioskowanego zamierzenia nie jest objęty ustaleniami obowiązującego miejscowego planu zagospodarowania przestrzennego.

2) Istotne warunki korzystania ze środowiska w fazie realizacji i eksploatacji lub użytkowania przedsięwzięcia, ze szczególnym uwzględnieniem konieczności ochrony cennych wartości przyrodniczych, zasobów naturalnych i zabytków oraz ograniczenia uciążliwości dla terenów sąsiednich:

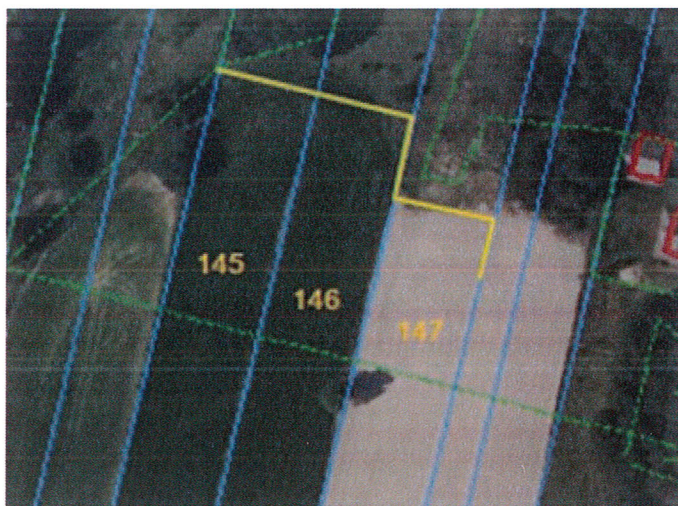
I. Na etapie realizacji, eksploatacji lub użytkowania oraz likwidacji przedsięwzięcia należy podjąć następujące działania:

A. Związane z ochroną środowiska:

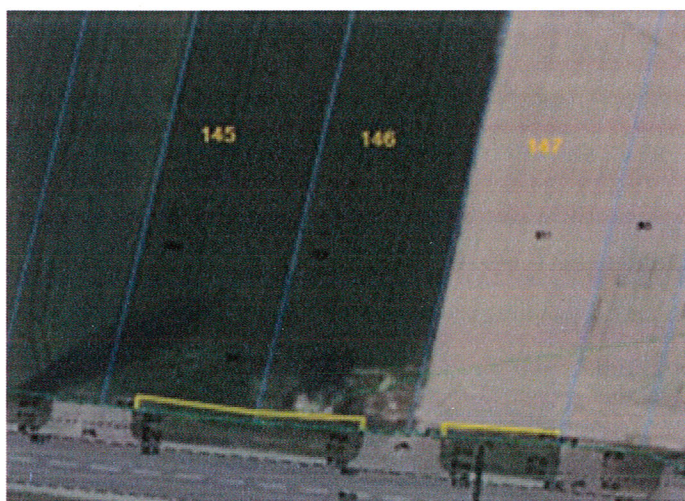
1. Prace budowlane prowadzić poza okresem lęgowym ptaków, przypadającym od 1 marca do 31 sierpnia. Prowadzenie przedmiotowych prac w okresie lęgowym jest możliwe wyłącznie pod warunkiem potwierdzenia przez specjalistę przyrodnika – ornitologa, braku zajęcia objętych planowanym zajęciem siedlisk gatunków chronionych. Kontrola zajęcia siedlisk powinna zostać przeprowadzona nie wcześniej niż 2 dni przed rozpoczęciem prac. W przypadku wykrycia lęgów gatunków chronionych prace ziemne nie mogą być

- przeprowadzone do czasu stwierdzenia przez nadzór ornitologiczny wyprowadzenia młodych z gniazda.
2. Każdorazowo przed podjęciem prac przeprowadzić kontrolę terenu robót, w tym wykopów pod kątem uwięzionych w nich małych zwierząt, które w razie konieczności wypuszczać w innym, bezpiecznym miejscu. Kontrole te prowadzić mogą, np. pracownicy uprzednio przeszkoleni w zakresie zoologicznym i nie wymaga to wprowadzenia odrębnego nadzoru przyrodniczego.
 3. Po wykonaniu prac montażowych teren zamierzenia zagospodarować, jako biologicznie czynny, np. poprzez pozostawienie do naturalnej sukcesji, obsianie rodzimymi gatunkami roślin.
 4. W trakcie funkcjonowania inwestycji utrzymanie roślinności, w tym wykaszanie mechaniczne, prowadzić w miarę możliwości poza okresem lęgowym ptaków (przypadającym od 1 marca do 31 sierpnia), celem umożliwienia wyprowadzenia lęgów przez ptaki. W przypadku konieczności wykaszania w okresie lęgowym ptaków, prace poprzedzić kontrolą specjalisty ornitologa, który potwierdzi brak aktywnych lęgów ptasich. Wykaszanie prowadzić od centrum elektrowni do jej brzegów, celem umożliwienia ucieczki zwierząt.
 5. W celu minimalizacji i ograniczenia oddziaływań związanych z emisją hałasu, wibracji i zanieczyszczeń do powietrza, prace realizacyjne prowadzić wyłącznie w porze dziennej, tj. w godz. 6:00-22:00.
 6. Powstające podczas robót odpady zagospodarować zgodnie z obowiązującymi przepisami, tj.: gromadzić selektywnie, usuwać niezwłocznie z placu budowy, w pierwszej kolejności przekazywać do odzysku, a następnie do unieszkodliwiania podmiotom posiadającym stosowne zezwolenia w tym zakresie.
 7. Odpady o kodzie 16 02 13* wytwarzane w związku z prowadzeniem prac serwisowych oraz naprawą instalacji, a także wymianą paneli przekazywać niezwłocznie specjalistycznym firmom posiadającym stosowne uprawnienia w zakresie dalszego ich zagospodarowania.
 8. Do mycia paneli stosować czystą wodę bez dodatku sztucznych detergentów.
 9. Nie stosować środków ochrony roślin (herbicydy, pestycydy) oraz nawozów sztucznych na terenie przedmiotowej elektrowni fotowoltaicznej.
 10. Przy ogrodzeniu, przy północnej i południowej granicy inwestycji, wprowadzić nasadzenia o charakterze izolacyjnym i biocenotycznym. Do nasadzeń stosować wyłącznie gatunki rodzime drzew i krzewów, np. jałowiec pospolity, dereń świdwa, dziki bez czary, kruszyna pospolita, głóg, szakłak pospolity, trzmielina, leszczyna pospolita, czeremcha zwyczajna, głóg jednoszyjkowy, bez koralowy, kalina koralowa czy berberys zwyczajny, a szczegółowy

skład gatunkowy i sposób wykonania nasadzeń dostosować do warunków lokalnych i uzgodnić ze specjalistą przyrodnikiem.



Rysunek 1. Plan nasadzeń krzewów od strony północnej, zgodny z uzupełnieniem raportu z dnia 23 maja 2022 r.



Rysunek 2. Plan nasadzeń krzewów od strony południowej, zgodny z uzupełnieniem raportu z dnia 23 maja 2022 r.

11. Zachować istniejące na terenie działek zadrzewienia tj. drzewa i krzewy, w tym zadrzewienia śródpolne. Zadrzewienia pozostające w zasięgu prac i niepodlegające usunięciu zabezpieczyć na czas prowadzenia robót przed przypadkowym uszkodzeniem, w tym przed:
- 1) możliwością mechanicznego uszkodzenia, np. poprzez odeskowanie pni drzew,
 - 2) fizycznym uszkodzeniem krzewów poprzez wygradzenie obszaru występowania krzewów,
 - 3) przesuszeniem bryły korzeniowej, np. poprzez zastosowanie mat ograniczających transpirację oraz prowadzenie wykopów w ich sąsiedztwie krótkimi odcinkami, ograniczając czas otwarcia wykopów,
 - 4) mechanicznym uszkodzeniem bryły korzeniowej poprzez prowadzenie prac w bezpośrednim sąsiedztwie systemów korzeniowych drzew i krzewów w sposób

ręczny, o ile pozwala na to technologia prac. Powstałe ewentualne uszkodzenia mechaniczne pni i korzeni zabezpieczyć preparatem grzybobójczym.

12. Zachować min. 100 m odległości planowanej infrastruktury od cieków wodnych będących rzekami.

B) Związane z gospodarką wodną:

1. W celu zabezpieczenia gruntu oraz wód podziemnych i powierzchniowych przed zanieczyszczeniem substancjami ropopochodnymi, podczas realizacji inwestycji, używać wyłącznie sprawnego sprzętu i monitorować ewentualne wycieki substancji ropopochodnych, które mogą powstać w wyniku awarii.
2. Zabiegi związane z konserwacją i naprawami maszyn i urządzeń wykonywać w miejscach do tego odpowiednio przystosowanych, o podłożu zabezpieczonym przed przedostaniem się do gruntu i wód podziemnych zanieczyszczeń.
3. W celu neutralizacji wycieków substancji chemicznych i ropopochodnych należy na bieżąco usuwać je z wykorzystaniem sorbentów, których odpowiednia ilość powinna być stale zagwarantowana na terenie prowadzonych robót.
4. Ogrodzenie wykonać w odległości min. 1,5 m od linii brzegowej rowów, wód powierzchniowych oraz ok. 10 - 15 cm nad powierzchnią terenu (bez fundamentów liniowych) w celu zapewnienia migracji zwierząt.
5. Zachować w nienaruszonym stanie istniejące rowy oraz zbiorniki wodne.
6. Zachować w sprawności technicznej ewentualne urządzenia podziemne (drenowanie).

II. W dokumentacji niezbędnej do wydania decyzji wymienionych w art. 72 ust. 1 ustawy uouioś uwzględnić następujące wymagania dotyczące ochrony środowiska:

1. W przypadku zastosowania transformatorów olejowych, w celu zabezpieczenia środowiska gruntowo-wodnego przed ewentualnym awaryjnym wyciekiem oleju, pod wszystkimi transformatorami wykonać szczelną misę olejową o pojemności pozwalającej pomieścić całą objętość oleju znajdującą się w transformatorze.
2. Zastosować moduły fotowoltaiczne o powierzchni antyrefleksyjnej, co zapobiegnie niepożądanemu efektowi odbicia światła od powierzchni paneli, tzw. olśnieniu.
3. Zastosować zasłonięcie otworów elementów małej infrastruktury elektrowni (pomieszczeń technicznych) w celu uniemożliwienia zajmowania tych obiektów przez nietoperze.
4. Preferować wykonanie obiektów kubaturowych w kolorach neutralnych (odcienie brązu, szarości, zieleni), celem ograniczenia ingerencji w krajobraz.
5. W przypadku oświetlenia terenu stosować niskoemisyjne pod względem promieniowania UV źródła światła z kloszem kierującym światło ku dołowi (nierozpraszającym światła na boki i ku

górze), celem wykluczenia zakłócenia ewentualnych przelotów nietoperzy i ograniczenia wpływu na krajobraz.

- III. Przed rozpoczęciem realizacji przedsięwzięcia nie należy przeprowadzać oceny oddziaływania na środowisko oraz postępowania w sprawie transgranicznego oddziaływania na środowisko w ramach postępowania w sprawie wydania pozwolenia na budowę.

U z a s a d n i e n i e

W dniu 10.08.2021 r. – Prezes Zarządu PV-SUN sp. z o.o., zwrócił się do tutejszego urzędu z wnioskiem z dnia 06.08.2021 r. (uzupełnionym dnia 25.08.2021 r.) o ustalenie środowiskowych uwarunkowań dla zamierzenia polegającego na „*Budowie elektrowni fotowoltaicznej PV Zgoda o mocy do 2 MW z możliwością podziału na mniejsze elektrownie o łącznej mocy nie przekraczającej 2 MW, wraz z drogą dojazdową oraz przyłączem do krajowej sieci energetycznej i elementami infrastruktury technicznej, niezbędnymi do prawidłowego funkcjonowania przedsięwzięcia*” w miejscowości Zgoda, zlokalizowanej na działkach 145, 146, 147 obręb Zgoda, gmina Aleksandrów Kujawski.

Postępowanie w sprawie decyzji o środowiskowych uwarunkowaniach prowadzone jest na podstawie przepisów ustawy z dnia 3 października 2008 r. o udostępnianiu informacji o środowisku i jego ochronie, udziale społeczeństwa w ochronie środowiska oraz o ocenach oddziaływania na środowisko (Dz. U. z 2022 r., poz. 1029 ze zm.) zwanej dalej ustawą uouioś.

W myśl art. 71 ust. 1 i 2 ustawy uouioś - decyzja o środowiskowych uwarunkowaniach określa środowiskowe uwarunkowania realizacji przedsięwzięcia. Uzyskanie ww. decyzji jest wymagane dla planowanych:

1. Przedsięwzięć mogących zawsze znacząco oddziaływać na środowisko;
2. Przedsięwzięć mogących potencjalnie znacząco oddziaływać na środowisko.

W świetle art. 59 ust. 1 w związku z art. 61 ust. 1 pkt 1 ww. ustawy uouioś, w ramach postępowania w sprawie wydania decyzji o środowiskowych uwarunkowaniach obligatoryjnie przeprowadza się ocenę oddziaływania przedsięwzięcia na środowisko w przypadku:

1. planowanego przedsięwzięcia mogącego zawsze znacząco oddziaływać na środowisko;
2. planowanego przedsięwzięcia mogącego potencjalnie znacząco oddziaływać na środowisko, jeżeli obowiązek przeprowadzenia oceny oddziaływania przedsięwzięcia na środowisko został stwierdzony na podstawie art. 63 ust. 1 ustawy uouioś.

Planowana inwestycja kwalifikuje się do przedsięwzięć mogących potencjalnie znacząco oddziaływać na środowisko, wymienionych w:

- § 3 ust. 1 pkt 54 lit. a) rozporządzenia Rady Ministrów z dnia 10 września 2019 r. w sprawie przedsięwzięć mogących znacząco oddziaływać na środowisko (Dz. U. z 2019 r., poz. 1839 ze zm.), tj.: „zabudowa przemysłowa, w tym zabudowa systemami fotowoltaicznymi, lub magazynowa, wraz z towarzyszącą jej infrastrukturą, o powierzchni zabudowy nie mniejszej niż 0,5 ha na obszarach objętych formami ochrony przyrody, o których mowa w art. 6 ust. 1 pkt 1-5, 8-9 ustawy z dnia 16 kwietnia 2004 r. o ochronie przyrody, lub w otulinach form ochrony przyrody, o których mowa w art. 6 ust. 1 pkt 1-3 tej ustawy”.

W świetle przytoczonych przepisów przyjmując za kryterium podziału istnienie i charakter (obligatoryjny bądź fakultatywny) obowiązku uzyskania decyzji o środowiskowych uwarunkowaniach oraz przeprowadzenia oceny oddziaływania na środowisko, można wyróżnić trzy kategorie planowanych przedsięwzięć:

1. przedsięwzięcia mogące zawsze znacząco oddziaływać na środowisko – wyszczególnione w § 2 ww. rozporządzenia - dla których w każdym przypadku obligatoryjne jest zarówno uzyskanie decyzji środowiskowej, jak i przeprowadzenie oceny oddziaływania na środowisko;

2. przedsięwzięcia mogące potencjalnie znacząco oddziaływać na środowisko - wyszczególnione w § 3 rozporządzenia – dla których w każdym przypadku obligatoryjne jest tylko uzyskanie decyzji środowiskowej, natomiast obowiązek przeprowadzenia oceny oddziaływania może zostać nałożony w konkretnym przypadku przez właściwy organ;

3. tzw. przedsięwzięcia podprogowe – tj. przedsięwzięcia rodzajowo tożsame z tymi, o których mowa w pkt. (2), ale nie osiągające wartości progowych (dolnego progu) określonych w § 3 rozporządzenia – dla których nie jest wymagane przeprowadzanie oceny oddziaływania, ani uzyskanie decyzji środowiskowej (por. G. Dobrowolski, Decyzja o środowiskowych uwarunkowaniach, Toruń 2011, s. 112).

Na podstawie art. 75 ust. 1 pkt 4 ww. ustawy uouioś, organem właściwym do wydania decyzji o środowiskowych uwarunkowaniach dla przedmiotowego przedsięwzięcia jest Wójt Gminy Aleksandrów Kujawski.

W dniu 06.08.2021 r. zostało wszczęte postępowanie administracyjne w sprawie wydania decyzji o środowiskowych uwarunkowaniach dla planowanego przedsięwzięcia.

Zgodnie z art. 64 ust. 1 pkt 1, 2 i 4 oraz art. 78 ust. 1 pkt 2 ustawy uouioś obowiązek przeprowadzenia oceny oddziaływania na środowisko stwierdza postanowieniem organ właściwy do wydania decyzji o środowiskowych uwarunkowaniach, zasięgnięciu opinii m. in.: Regionalnego Dyrektora Ochrony Środowiska, Dyrektora Zarządu Zlewni w Toruniu - Państwowe Gospodarstwo Wodne Wody Polskie oraz Państwowego Powiatowego Inspektora Sanitarnego w Aleksandrowie Kujawskim.

Pismem znak: OŚ.6220.32.8.2021.AP z dnia 02.09.2021 r. organ właściwy do wydania decyzji zwrócił się do Regionalnego Dyrektora Ochrony Środowiska w Bydgoszczy, Dyrektora Zarządu Zlewni w

Toruniu – Państwowe Gospodarstwo Wodne Wody Polskie i Państwowego Powiatowego Inspektora Sanitarnego w Aleksandrowie Kujawskim o wyrażenie opinii w przedmiocie przeprowadzenia oceny postępowania w zakresie oddziaływania przedsięwzięcia na środowisko.

Zarząd Zlewni w Toruniu - Państwowe Gospodarstwo Wodne Wody Polskie po zapoznaniu się z wnioskiem i kartą informacyjną przedsięwzięcia pismem znak: GD.ZZŚ.5.435.500.2021.WL z dnia 13.09.2021 r. (data wpływu do tut. Urzędu 14.09.2021 r.) stwierdził brak potrzeby przeprowadzania oceny oddziaływania ww. przedsięwzięcia na środowisko i wskazał na konieczność uwzględnienia w decyzji o środowiskowych uwarunkowaniach konkretnych zapisów dot. warunków i wymagań związanych z realizacją, eksploatacją czy też użytkowaniem przedsięwzięcia. Po uwzględnieniu charakteru, skali i lokalizacji przedsięwzięcia, stwierdzono brak negatywnego oddziaływania przedmiotowego zamierzenia na stan jednolitych części wód oraz na realizację celów środowiskowych obowiązujących dla tego terenu.

Państwowy Powiatowy Inspektor Sanitarny w Aleksandrowie Kujawskim po zapoznaniu się z przekazaną dokumentacją dot. planowanego przedsięwzięcia, opinią sanitarną znak: N.NZ-42-04-26/21 z dnia 17.09.2021 r. (data wpływu do tut. Organu 22.09.2021 r.) stwierdził, że zgodnie z art. 63 ustawy uouioś nie jest konieczne przeprowadzenie oceny oddziaływania na środowisko przedmiotowego przedsięwzięcia w formie raportu. Stwierdził, iż według zaproponowanych przez Inwestora założeń przedstawionych w KIP – budowa obiektu nie będzie negatywnie oddziaływać pod względem emisji substancji do powietrza oraz emisji hałasu.

Regionalny Dyrektor Ochrony Środowiska w Bydgoszczy po zapoznaniu z dokumentacją złożoną przez Prezesa Zarządu firmy PV-SUN sp. z o.o., postanowieniem znak: WOO.4220.1114.2021.AG1 z dnia 22.09.2021 r. wyraził opinię o istnieniu konieczności przeprowadzenia oceny oddziaływania na środowisko i wskazała zgodnie z art. 68 ust. 2 pkt 2 lit. b) zakres i szczegółowość wymaganych informacji do przygotowania w raporcie.

Z uwagi na powyższe, dnia 24.09.2021 r. Wójt Gminy Aleksandrów Kujawski wydał postanowienie znak: OŚ.6220.32.9.2021.AP o obowiązku przeprowadzenia oceny oddziaływania ww. przedsięwzięcia na środowisko, wskazując zakres i szczegółowość przedmiotowego raportu, zgodnie z art. 68 ust. 2 pkt 2 lit. b) ustawy uouioś oraz w oparciu o opinie wyrażone przez organy opiniujące niniejsze przedsięwzięcie. Dnia 24.09.2021 r. Organ zawiesił przedmiotowe postępowanie postanowieniem znak: OŚ.6220.32.13.2021.AP, do czasu przedłożenia raportu o oddziaływaniu na środowisko niniejszego zamierzenia inwestycyjnego.

Dnia 14.12.2021 r. Prezes Zarządu działający w imieniu firmy PV-SUN sp. z o.o. przedłożył w tutejszym urzędzie gminy raport o oddziaływaniu na środowisko z dnia 13.10.2021 r., sporządzony przez zespół autorów pod kierownictwem Pani Izabeli Borys. Fakt ten obwieszczone na 30 dni, dając możliwość społeczeństwu na udział i wgląd w postępowaniu pismem znak: OŚ.6220.32.19.2021.AP z dnia 15.12.2021 r.

Organ właściwy do wydania decyzji postanowieniem z dnia 15.12.2021 r. znak:

OŚ.6220.32.17.2021.AP, z uwagi na art. 97 § 2 ustawy z dnia 14 czerwca 1960 r. Kodeks postępowania administracyjnego (Dz. U. z 2021 r., poz. 735 ze zm.) podjął zawieszony postępowanie i wystąpił z pismem znak: OŚ.6220.32.22.2021AP z dnia 15.12.2021 r. o uzgodnienie warunków realizacji przedsięwzięcia do Regionalnego Dyrektora Ochrony Środowiska w Bydgoszczy, na podstawie przedłożonego raportu o oddziaływaniu na środowisko niniejszej inwestycji.

Jeżeli organ właściwy w sprawach ocen wodnoprawnych wyraził wcześniej opinię, że nie zachodzi potrzeba przeprowadzenia oceny oddziaływania na środowisko, zgodnie z art. 77 ust. 1 pkt 4 ustawy uouioś nie zachodzi również konieczność uzgadniania z nim warunków realizacji przedmiotowego przedsięwzięcia.

Po zapoznaniu z przedłożonym raportem oddziaływania na środowisko, Regionalny Dyrektor Ochrony Środowiska w Bydgoszczy wezwał pismem znak: WOO.4221.287.2022.HN z dnia 12.01.2022 r., do przekazania wyjaśnień informacji w nim zawartych, we wskazanym przez dany Organ zakresie.

W odpowiedzi na powyższe, Prezes Zarządu przedłożył dnia 15.02.2022 r. stosowne uzupełnienie w tut. Urzędzie. Organ pismem znak: OŚ.6220.32.23.2021.AP z dnia 22.02.2022 r. zwrócił się do Regionalnego Dyrektora Ochrony Środowiska w Bydgoszczy o ponowne uzgodnienie warunków realizacji ww. przedsięwzięcia, uwzględniające przedłożone uzupełnienie.

Regionalny Dyrektor Ochrony Środowiska w Bydgoszczy kolejno jeszcze dwukrotnie wzywał Inwestora pismami znak: WOO.4221.287.2021.HN.2 z dnia 17.03.2022 r. oraz WOO.4221.287.2021.HN.3 z dnia 04.05.2022 r. do uzupełnienia informacji zawartych w przedstawionym raporcie oddziaływania przedsięwzięcia na środowisko. Prezes Zarządu firmy PV-SUN sp. z o.o. na niniejsze wezwania złożył dnia 12.04.2022 r. oraz 23.05.2022 r. stosowne uzupełnienia. Dnia 22.06.2022 r. Regionalny Dyrektor Ochrony Środowiska w Bydgoszczy postanowieniem znak: WOO.4221.287.2021.HN.4 uzgodnił realizację przedsięwzięcia na podstawie raportu o oddziaływaniu na środowisko oraz jego uzupełnień.

Dnia 29.06.2022 r. zostało wydane zawiadomienie znak: OŚ.6220.32.35.2021.AP o zakończeniu postępowania dowodowego w sprawie wydania decyzji o środowiskowych uwarunkowaniach dla ww. zamierzenia inwestycyjnego oraz obwieszczone na 21 dni celem możliwości zapoznania z zebraną w sprawie dokumentacją.

Ważnym elementem postępowania w sprawie oceny oddziaływania na środowisko, jest zapewnienie możliwości 30 – dniowego udziału społeczeństwa, za który odpowiedzialny jest organ prowadzący postępowanie w sprawie wydania decyzji o środowiskowych uwarunkowaniach.

W związku z powyższym Wójt Gminy Aleksandrów Kujawski stosownymi obwieszczeniami kilkakrotnie informował społeczeństwo o miejscu i terminie składania uwag i wniosków do złożonego raportu o oddziaływaniu na środowisko i jego uzupełnienia. Obwieszczenia te, zgodnie z art. 3 ust. 1 pkt 11 ustawy uouioś:

- zostały udostępnione na stronie Biuletynu Informacji Publicznej, organu właściwego w sprawie,

- zostały ogłoszone w sposób zwyczajowo przyjęty, w siedzibie organu właściwego w sprawie,
- zostały obwieszczone w sposób zwyczajowo przyjęty w miejscu planowanego przedsięwzięcia.

Przedmiotem udziału społeczeństwa jest, wspomniany powyżej, raport o oddziaływaniu przedmiotowego przedsięwzięcia na środowisko oraz jego uzupełnienia, co do którego istniała możliwość składania uwag i wniosków. W ramach planowanego przedsięwzięcia nie zostały złożone żadne uwagi w ustawowym terminie.

1. Rodzaj i charakterystyka przedsięwzięcia, z uwzględnieniem:

a) skali przedsięwzięcia i wielkości zajmowanego terenu oraz ich wzajemnych proporcji, a także istotnych rozwiązań charakteryzujących przedsięwzięcie:

Przedmiotem zamierzenia jest budowa elektrowni fotowoltaicznej o mocy do 2 MW wraz z niezbędną infrastrukturą techniczną, na działkach ewidencyjnych nr 145, 146 i 147 obręb Zgoda, gmina Aleksandrów Kujawski, powiat aleksandrowski, przy założeniu przez inwestora łącznej powierzchni zabudowy do 2,50 ha. Teren inwestycji posiada dostęp do drogi publicznej, stanowiącej nieruchomość o nr ewid. 288 obręb Słomkowo, gmina Aleksandrów Kujawski - droga powiatowa nr 2605C.

Obszar, na którym planuje się budowę elektrowni fotowoltaicznej obejmie grunty orne klasy RIVb, RIVa, RIIIB, RV i RVI, a obecnie stano tereny użytkowane rolniczo.

W ramach inwestycji planuje się montaż i budowę następujących elementów:

- paneli fotowoltaicznych o łącznej mocy nominalnej do 2 MW,
- konstrukcji nośnej do instalacji paneli fotowoltaicznych, pod kątem nachylenia 25-35° o orientacji południowej, posadowionej na gruncie,
- falowników (inwerterów) przekształcające energię prądu stałego na energię prądu zmiennego o parametrach dostosowanych do sieci odbiorczej,
- stacji kontenerowej z transformatorami żywicznymi i linią kablową,
- instalacji monitorującej ilość wyprodukowanej energii oraz parametry pracy instalacji fotowoltaicznej,
- instalacji odgromowej,
- ogrodzenia,
- innych niezbędnych elementów infrastruktury związanych z realizacją i eksploatacją elektrowni fotowoltaicznej.

Inwestor rozważał wariant alternatywny polegający budowie elektrowni fotowoltaicznej o tej samej powierzchni i mocy z podziałem na dwa etapy. Analizowany wariant charakteryzował się tymi samymi oddziaływaniami przy jednoczesną mniejszą ingerencją w środowisko gruntowe, ze względu na jedną lokalizację stacji transformatorowych. Ostatecznie, wariant alternatywny został przez niego odrzucony.

Na podstawie przeprowadzonej analizy przedłożonej dokumentacji, w tym raportu o oddziaływaniu przedsięwzięcia na środowisko, ustalono, że realizacja i eksploatacja inwestycji nie będzie skutkować

niekorzystnym wpływem na środowisko przyrodnicze i krajobraz.

W raporcie wskazano, że najbliższa zabudowa chroniona akustycznie położona jest w odległości około 25 m od miejsca realizacji przedsięwzięcia.

Teren wnioskowanego zamierzenia nie jest objęty ustaleniami obowiązującego miejscowego planu zagospodarowania przestrzennego.

Przewidziane w art. 61 ust. 3 ustawy z dnia 27 marca 2003 r. o planowaniu i zagospodarowaniu przestrzennym (Dz. U. z 2022 r., poz. 503 t.j.), zwolnienie z zasady dobrego sąsiedztwa nie powinno naruszać sposobu funkcjonowania terenów sąsiednich o odmiennym sposobie zagospodarowania, w szczególności terenów mieszkaniowych.

b) powiązań z innymi przedsięwzięciami, a w szczególności kumulowania się oddziaływań przedsięwzięć realizowanych i zrealizowanych, dla których została wydana decyzja o środowiskowych uwarunkowaniach, znajdującym się na terenie, na którym planuje się realizację przedsięwzięcia, oraz w obszarze oddziaływania przedsięwzięcia lub których oddziaływanie mieszczą się w obszarze oddziaływania planowanego przedsięwzięcia w zakresie, w jakim ich oddziaływanie mogą prowadzić do skumulowania oddziaływań z planowanym przedsięwzięciem:

Na etapie analizowania zamierzenia, przy określaniu negatywnych oddziaływań, uwzględniono wzajemne powiązania poszczególnych elementów środowiska oraz interakcje pośrednie wynikające z tych powiązań. Analiza oddziaływania na środowisko objęła więc efekty skumulowane, związane z potencjalną degradacją kilku elementów środowiska. Biorąc pod uwagę powyższe, przeanalizowano ryzyko wystąpienia efektu skumulowanego oddziaływania dla niniejszego przedsięwzięcia i stwierdzono, że przez wzgląd na charakter inwestycji, nie będzie mieć miejsca znaczące oddziaływanie skumulowane.

c) Różnorodności biologicznej, wykorzystywania zasobów naturalnych, w tym gleby, wody i powierzchni ziemi:

Na podstawie przeprowadzonej analizy przedłożonej dokumentacji, w tym raportu o oddziaływaniu przedsięwzięcia na środowisko, ustalono, że realizacja i eksploatacja inwestycji nie będzie skutkować niekorzystnym wpływem na środowisko przyrodnicze i krajobraz.

Eksploatacja elektrowni fotowoltaicznej związana będzie głównie z zapotrzebowaniem na wodę (do mycia paneli) i energię elektryczną na potrzeby własne instalacji fotowoltaicznej.

W oparciu o raport przewidziano wykonanie nasadzeń izolacyjnych przy ogrodzeniu inwestycji, do których stosowane będą gatunki rodzime.

Zgodnie z raportem realizacja zamierzenia nie wymaga wycinki drzew i krzewów, w tym zadrzewień śródpolnych, przydrożnych i nadwodnych (co uwzględnia ograniczenia obowiązujące na terenie ww. obszaru chronionego krajobrazu).

Ponadto, z uwagi na faktyczne i potencjalne występowanie gatunków zwierząt, w oparciu o raport, przyjęto szereg działań minimalizujących i zabezpieczających - wskazano rozwiązania obejmujące m.in. dostosowanie terminu prowadzenia prac budowlanych do okresu lęgowego ptaków, a także sposobu

i terminu wykaszania roślinności w trakcie funkcjonowania elektrowni fotowoltaicznej.

Ze względu na obecność potencjalnych siedlisk oraz migracji małych zwierząt, zaplanowano także dostosowanie sposobu wykonania wygradzenia terenu do migracji drobnych zwierząt.

Z uwagi na możliwość zasiedlania obiektów technicznych przez nietoperze w dokumentacji przewidziano wymóg zabezpieczenia elementów infrastruktury poprzez zasłonięcie otworów. Ponadto, w celu ograniczenia możliwego oddziaływania na krajobraz, na podstawie raportu, wskazano na preferowanie wykonania obiektów kubaturowych w kolorach neutralnych (odcienie brązu, szarości, zieleni).

d) Ocenianego w oparciu o wiedzę naukową ryzyka wystąpienia poważnej awarii lub katastrof naturalnych i budowlanych przy uwzględnieniu używanych substancji i stosowanych technologii, w tym ryzyka związanego ze zmianą klimatu:

Przedsięwzięcie nie należy do kategorii zakładu o zwiększonym, bądź dużym ryzyku pojawienia się awarii przemysłowej, w myśl rozporządzenia Ministra Rozwoju z dnia 29 stycznia 2016 r. w sprawie rodzajów i ilości znajdujących się w zakładzie substancji niebezpiecznych, decydujących o zaliczeniu zakładu do zakładu o zwiększonym lub dużym ryzyku wystąpienia poważnej awarii przemysłowej (Dz. U. z 2016 r., poz. 138 t.j.). Projektowane przedsięwzięcie nie niesie za sobą ryzyka wystąpienia poważnej katastrofy naturalnej.

2. Usytuowanie przedsięwzięcia, z uwzględnieniem możliwego zagrożenia środowiska, w szczególności przy istniejącym użytkowaniu terenu, zdolności samooczyszczania się środowiska i odnawiania się zasobów naturalnych, walorów przyrodniczych i krajobrazowych oraz uwarunkowań miejscowych planów zagospodarowania przestrzennego – uwzględniające:

a) obszary wodno – błotne oraz inne obszary o płytkim zaleganiu wód podziemnych, w tym siedliska lęgowe oraz ujścia rzek:

Na terenie realizacji przedsięwzięcia nie występują tego typu obszary.

b) obszary wybrzeży i środowisko morskie:

Na terenie realizacji przedsięwzięcia nie występują tego typu obszary.

c) obszary górskie lub leśne:

Na terenie realizacji przedsięwzięcia nie występują tego typu obszary.

d) obszary objęte ochroną, w tym strefy ochronne ujęć wód i obszary ochronne zbiorników wód śródlądowych:

Na terenie realizacji przedsięwzięcia nie występują tego typu obszary.

e) obszary wymagające specjalnej ochrony ze względu na występowanie gatunków roślin, grzybów i zwierząt lub ich siedlisk przyrodniczych objętych ochroną, w tym obszary Natura 2000 oraz pozostałe formy ochrony przyrody:

Realizacja planowanego zamierzenia przy przyjętym rozwiązaniu i lokalizacji instalacji fotowoltaicznej nie wymaga naruszania cennych siedlisk przyrodniczych i ich przekształcania, usunięcia drzew i krzewów, zajęcia siedlisk wrażliwych.

Inwestycja zlokalizowana w granicach Obszaru Chronionego Krajobrazu Niziny Ciechocińskiej, gdzie obowiązuje uchwała nr XI/257/19 Sejmiku Województwa Kujawsko-Pomorskiego z dnia 13 listopada 2019 r. w sprawie Obszaru Chronionego Krajobrazu Niziny Ciechocińskiej (Dz. Urz. Woj. Kuj.-Pom. z 2019 r., poz. 6119), wprowadzająca m.in. zakaz realizacji przedsięwzięć mogących znacząco oddziaływać na środowisko.

Zgodnie z art. 24 ust. 3 ustawy z dnia 16 kwietnia 2004 r. o ochronie przyrody (Dz. U. z 2022 r., poz. 916 t.j.) ww. zakaz nie dotyczy realizacji przedsięwzięć mogących znacząco oddziaływać na środowisko, dla których przeprowadzona ocena oddziaływania na środowisko wykazała brak negatywnego wpływu na ochronę przyrody i ochronę krajobrazu obszaru chronionego krajobrazu.

Zgodnie z raportem realizacja inwestycji nie powoduje sprzeczności z zakazami określonymi w ww. uchwale, jak również nie wiąże się ze znacząco negatywnym oddziaływaniem na ochronę przyrody i ochronę krajobrazu ww. obszaru.

W sąsiedztwie planowanego przedsięwzięcia zlokalizowany jest ciek wodny. Na terenie Obszaru Chronionego Krajobrazu Niziny Ciechocińskiej obowiązuje m.in. zakaz budowania nowych obiektów budowlanych w pasie szerokości 100 m linii brzegów rzek, jezior i innych naturalnych zbiorników wodnych. Jednocześnie rzeka to każdy ciek naturalny w rozumieniu art. 16 pkt 5 ustawy z dnia 20 lipca 2017 r. Prawo wodne (Dz. U. z 2021 r., poz. 2233 ze zm.). Natomiast zgodnie z przywołanym art. 16 pkt 5 ustawy z dnia 20 lipca 2017 r. Prawo wodne, definicję cieków naturalnych rozumie się przez rzeki, strugi, strumienie i potoki oraz inne wody płynące w sposób ciągły lub okresowy naturalnymi lub uregulowanymi korytami. Na podstawie przedstawionego raportu oraz wyjaśnień do raportu stwierdzono, że planowana infrastruktura zlokalizowana będzie w odległości zapewniającej zachowanie odległości nie mniejszej niż 100 m od ww. cieku wodnego. W związku z powyższym nie stwierdza się niezgodności w ww. zakazem.

f) obszary, na których standardy jakości środowiska zostały przekroczone:

W dniu 22 czerwca 2020 r. Sejmik Województwa Kujawsko-Pomorskiego uchwalił nowy program ochrony powietrza dla wszystkich stref województwa kujawsko-pomorskiego, w tym m.in. strefy kujawsko - pomorskiej - uchwała Nr XXIII/340/20 Sejmiku Województwa Kujawsko – Pomorskiego z dnia 22 czerwca 2020 r. w sprawie określenia programu ochrony powietrza w zakresie pyłu zawieszonego PM10 oraz benzo(a)pirenu dla strefy kujawsko-pomorskiej (Dz. Urz. Woj. Kuj.-Pom. z 2020 r., poz. 3479). Dokument powstał ze względu na przekroczenie standardów jakości powietrza PM10 oraz poziomu docelowego benzo(a)pirenu w roku 2018.

Jednakże, eksploatacja przedsięwzięcia nie będzie naruszać obowiązujących standardów środowiska, co wykazano poprzez przedstawione w raporcie analizy, w związku z czym nie wpłynie

ono negatywnie na otoczenie.

g) obszary o krajobrazie mającym znaczenie historyczne, kulturowe lub archeologiczne:

Na terenie realizacji przedsięwzięcia nie występują tego typu obszary.

h) gęstość zaludnienia:

Na terenie realizacji przedsięwzięcia nie występują obszary o małej gęstości zaludnienia. W raporcie wskazano, że najbliższa zabudowa chroniona akustycznie położona jest w odległości około 25 m od miejsca realizacji przedsięwzięcia.

i) obszary przylegające do jezior:

Na terenie realizacji przedsięwzięcia nie występują tego typu obszary.

j) uzdrowiska i obszary ochrony uzdrowiskowej:

Na terenie realizacji przedsięwzięcia nie występują tego typu obszary.

k) wody oraz obowiązujące dla nich cele środowiskowe:

Przedmiotowe przedsięwzięcie zlokalizowane jest w obszarze dorzecza Wisły, zgodnie z rozporządzeniem Rady Ministrów z dnia 18 października 2016 r. w sprawie Planu gospodarowania wodami na obszarze dorzecza Wisły (Dz. U. z 2016 r., poz. 1911 ze zm.).

Zadanie znajduje się w obszarze jednolitej części wód podziemnych oznaczonym europejskim kodem PLGW200045, zaliczonym do regionu wodnego Dolnej Wisły. Zgodnie z ww. rozporządzeniem Rady Ministrów z dnia 18 października 2016 r. w sprawie Planu gospodarowania wodami na obszarze dorzecza Wisły, stan ilościowy i chemiczny tej JCWPd oceniono jako dobry. Rozpatrywana jednolita część wód podziemnych nie jest zagrożona ryzykiem nieosiągnięcia celów środowiskowych, tj. utrzymania co najmniej dobrego stanu ilościowego i chemicznego wód podziemnych.

Ponadto, inwestycja znajduje się w obszarze jednolitej części wód powierzchniowych oznaczonym europejskim kodem PLRW200017279689 – „Dopł. z Ciechocinka”, zaliczonym do regionu wodnego Dolnej Wisły. Zgodnie z ww. rozporządzeniem Rady Ministrów z dnia 18 października 2016 r. w sprawie Planu gospodarowania wodami na obszarze dorzecza Wisły, ta JCWP posiada status naturalnej części wód, której stan oceniono jako zły. Rozpatrywana jednolita część wód powierzchniowych jest zagrożona ryzykiem nieosiągnięcia celów środowiskowych, tj. osiągnięcia co najmniej dobrego stanu ekologicznego oraz co najmniej dobrego stanu chemicznego wód powierzchniowych.

Na etapie realizacji analizowanego zadania, potencjalnym zagrożeniem dla jakości wód jest ryzyko zanieczyszczenia substancjami ropopochodnymi, pochodzącymi z awaryjnych wycieków paliw z maszyn, pojazdów wykorzystywanych podczas montażu elektrowni.

Po przeanalizowaniu zgromadzonej dokumentacji, biorąc pod uwagę charakter zamierzenia, nie przewiduje się wpływu inwestycji na zwiększenie zanieczyszczenia wód powierzchniowych i podziemnych.

Z uwagi na rodzaj, zakres i lokalizację przedsięwzięcia stwierdza się, że przy zastosowaniu rozwiązań opisanych w raporcie, jego realizacja i eksploatacja nie wpływa na ryzyko nieosiągnięcia celów

środowiskowych zawartych w ww. Planie gospodarowania wodami na obszarze dorzecza Wisły.

3. Rodzaj, cechy i skala możliwego oddziaływania wynikające z:

a) zasięgu i prawdopodobieństwo oddziaływania – obszaru geograficznego i liczby ludności, na którą przedsięwzięcie może oddziaływać, czasu trwania, częstotliwość i odwracalność oddziaływania, możliwości ograniczenia oddziaływania

Na etapie realizacji analizowanego zadania, potencjalnym zagrożeniem dla jakości wód jest ryzyko zanieczyszczenia substancjami ropopochodnymi, pochodzącymi z awaryjnych wycieków paliw z maszyn, pojazdów wykorzystywanych podczas montażu elektrowni. Aby ograniczyć negatywne oddziaływanie przedsięwzięcia na środowisko gruntowo-wodne w trakcie realizacji inwestycji, prace budowlane będą prowadzone w oparciu o sprzęt sprawny technicznie, posiadający aktualne przeglądy techniczne, bez wycieków paliwa. W przypadku wystąpienia ewentualnych wycieków substancji ropopochodnych na terenie przedsięwzięcia, miejsce wycieku należy zabezpieczyć, np. poprzez zastosowanie sorbentów, a następnie wezwać odpowiednie służby do usunięcia skutków awarii.

Podczas realizacji zadania, ścieki socjalno-bytowe gromadzone będą w przenośnych bezodpływowych zbiornikach systematycznie opróżnianych przez specjalistyczną firmę.

Planowana elektrownia fotowoltaiczna, z wyjątkiem konieczności usunięcia awarii, wykonywania okresowych przeglądów, konserwacji i czyszczenia, nie wymaga stałej obsługi.

Na etapie eksploatacji inwestycji, w przypadku zastosowania na terenie elektrowni transformatorów olejowych, w celu uniknięcia przedostania się oleju do środowiska gruntowo-wodnego na skutek awarii, pod wszystkimi transformatorami znajdować się będą szczelne misy olejowe, które są w stanie zmagazynować całą zawartość oleju w transformatorze. Z uwagi na bezobsługowy charakter zamierzenia, w ramach jego eksploatacji nie przewiduje się pobierania wody i odprowadzania ścieków. Woda wykorzystywana będzie jedynie do czyszczenia powierzchni paneli. Proces mycia paneli fotowoltaicznych należy realizować przy użyciu wody czystej, bez dodatku czyszczących środków chemicznych. Zużyta do mycia paneli woda trafi następnie bezpośrednio do gruntu, w związku z czym nie będą powstawały ścieki. Wody opadowe i roztopowe z powierzchni ogniw będą w naturalny sposób spływały do gruntu.

Na podstawie przeprowadzonej analizy zgromadzonej dokumentacji, biorąc pod uwagę charakter zamierzenia, nie przewiduje się wpływu inwestycji na zwiększenie zanieczyszczenia wód powierzchniowych i podziemnych oraz gleby.

Eksploatacja elektrowni fotowoltaicznej związana będzie z powstawaniem niewielkiej ilości odpadów, związanych z utrzymaniem elektrowni, a głównie usuwaniem usterek urządzeń elektronicznych i elektrycznych.

Na etapie realizacji zadania będą wytwarzane odpady typowe dla prac budowlanych, a także odpady opakowaniowe oraz komunalne. Będą to głównie odpady powstające podczas prowadzenia prac

przygotowawczych, budowlanych i montażowych.

Wszystkie odpady będą czasowo gromadzone w odpowiednich pojemnikach, do momentu odbioru przez uprawnioną firmę. Wykonawca robót jest zobowiązany do prowadzenia prawidłowej gospodarki z powstającymi odpadami zgodnie z ustawą z dnia 14 grudnia 2012 r. o odpadach (Dz. U. z 2022 r., poz. 699 ze zm.) oraz szczegółowymi aktami wykonawczymi.

Postępowanie z wytworzonymi odpadami powinno być zgodne z podstawowymi zasadami gospodarowania nimi, tj. hierarchią sposobów postępowania z odpadami zawartą w art. 17 ww. ustawy dnia 14 grudnia 2012 r. o odpadach.

Odpady o kodzie 16 02 13* wytwarzane w związku z prowadzeniem prac serwisowych oraz naprawą instalacji, a także wymianą paneli należy niezwłocznie przekazywać specjalistycznym firmom posiadającym stosowne uprawnienia w zakresie dalszego ich zagospodarowania.

W trakcie prowadzenia prac realizacyjnych może nastąpić wzrost emisji zanieczyszczeń do powietrza atmosferycznego oraz poziomu dźwięku, związanego z pracą sprzętu budowlanego i transportem materiałów. Powyższe oddziaływania będą miały charakter przejściowy oraz odwracalny. W celu zminimalizowania uciążliwości związanych z etapem realizacji przedsięwzięcia, prace ziemne powinny być prowadzone wyłącznie w godzinach dziennych (6:00-22:00).

Eksploatacja projektowanej instalacji fotowoltaicznej nie spowoduje znaczącej emisji hałasu do środowiska. Elektrownie fotowoltaiczne należą do przedsięwzięć o małym oddziaływaniu akustycznym na środowisko.

W związku z eksploatacją instalacji fotowoltaicznej nie zachodzi emisja zanieczyszczeń do powietrza z wyjątkiem niewielkiej ich ilości związanych z ruchem pojazdów zapewniających właściwe utrzymanie elektrowni.

Z przeprowadzonej analizy oddziaływania inwestycji w zakresie generowania pola elektromagnetycznego wynika, iż przedmiotowe zamierzenie nie będzie stanowić zagrożenia dla środowiska w tym zakresie. W raporcie podano, że elementy elektrowni fotowoltaicznej charakteryzują się nieznacznym polem magnetycznym, którego oddziaływanie jest pomijalnie małe.

Zgodnie z raportem, realizacja inwestycji nie spowoduje znacząco negatywnego wpływu na stwierdzone w zasięgu oddziaływania przedsięwzięcia gatunki zwierząt, w tym ptaków, które należą do szeroko rozpowszechnionych na terenie kraju.

Ze względu na konieczność ograniczenia wpływu na krajobraz, jak również zachowanie możliwości migracji zwierząt, określono wymóg dotyczący ograniczenia ewentualnego oświetlenia terenu.

Zamierzenie nie wiąże się ze zniszczeniem lub naruszeniem terenów leśnych, podmokłych, bagiennych i torfowiskowych. Jednocześnie na podstawie analizy przedłożonej dokumentacji nie stwierdza się negatywnego wpływu w zakresie zachowania różnorodności biologicznej.

Jednocześnie informuję, że w przypadku jeśli skutkiem robót budowlanych bądź innych prac związanych z realizacją zamierzenia będzie podjęcie czynności objętych zakazami względem gatunków

chronionych zwierząt, roślin oraz grzybów, wynikającymi z art. 51 i art. 52 ww. ustawy z dnia 16 kwietnia 2004 r. o ochronie przyrody, np.: w odniesieniu do zwierząt objętych ochroną gatunkową – niszczenie ich siedlisk lub ostoi, będących obszarem rozrodu, wychowu młodych, odpoczynku, migracji lub żerowania, jak również niszczenie, usuwanie, w odniesieniu do grzybów i roślin – umyślne niszczenie osobników oraz niszczenie siedlisk lub ostoi roślin i grzybów, Inwestor lub Wykonawca są zobowiązani do uzyskania zgody na wykonania czynności podlegających zakazom na zasadach określonych w art. 56 ww. ustawy z dnia 16 kwietnia 2004 r. o ochronie przyrody.

b) transgranicznego charakteru oddziaływania przedsięwzięcia na poszczególne elementy:

Przedsięwzięcie, ze względu na swój lokalny zasięg, nie wiąże się z oddziaływaniem transgranicznym.

c) powiązań z innymi przedsięwzięciami, w szczególności kumulowania się oddziaływań przedsięwzięć realizowanych i zrealizowanych, dla których została wydana decyzja o środowiskowych uwarunkowaniach, znajdującym się na terenie, na którym planuje się realizację przedsięwzięcia, oraz w obszarze oddziaływania przedsięwzięcia lub których oddziaływania mieszczą się w obszarze oddziaływania planowanego przedsięwzięcia w zakresie, w jakim ich oddziaływania mogą prowadzić do skumulowania oddziaływań z planowanym przedsięwzięciem :

Na etapie analizowania zamierzenia, przy określaniu negatywnych oddziaływań, uwzględniono wzajemne powiązania poszczególnych elementów środowiska oraz interakcje pośrednie wynikające z tych powiązań. Analiza oddziaływania na środowisko objęła efekty skumulowane, związane z potencjalną degradacją kilku elementów środowiska. Analizie poddano ryzyko wystąpienia efektu skumulowanego oddziaływania dla niniejszego przedsięwzięcia, które to ostatecznie stwierdzono, iż nie będzie mieć miejsca.

W przedłożonym raporcie przeanalizowano wpływ przedsięwzięcia w kontekście adaptacji do skutków zmian klimatu (efekt cieplarniany). Inwestycja będzie związana z niewielką emisją gazów cieplarnianych do atmosfery. Ponadto, produkcja energii z odnawialnych źródeł energii przyczyni się do oszczędności w zapotrzebowaniu na energię wytwarzaną przez konwencjonalne źródła, co powoduje korzystne skutki środowiskowe w skali lokalnej (spadek zanieczyszczenia powietrza) oraz globalnej (ograniczenie klimatycznych i pochodnych skutków efektu cieplarnianego). Dodatkowo podkreślić należy, iż omawiane zadanie zlokalizowane zostanie poza terenami osuwisk oraz zagrożonymi podtopieniami. W związku z powyższym, nie przewiduje się ekstremalnych sytuacji klimatycznych w obrębie analizowanego zadania.

Inwestor nie przewiduje konfliktów społecznych, gdyż eksploatacja przedsięwzięcia nie będzie naruszać obowiązujących standardów środowiska, co wykazano poprzez przedstawione w raporcie analizy, w związku z czym nie wpłynie ono negatywnie na komfort życia i zdrowie lokalnej społeczności.

Ze względu na szczegółowy i jednoznaczny opis planowanej do zastosowania technologii oraz używanych środków mających na celu zmniejszenie uciążliwości dla środowiska, dla przedmiotowego

zamierzenia, nie stwierdzono konieczności przeprowadzania ponownej oceny oddziaływania na środowisko, w ramach postępowania w sprawie wydania decyzji, o których mowa w art. 88 ust. 1 ustawy o uoiu, pod warunkiem jednak, że we wniosku o wydanie ww. decyzji nie zostaną dokonane zmiany w stosunku do wymagań określonych w decyzji o środowiskowych uwarunkowaniach oraz w raporcie o oddziaływaniu na środowisko. Ponadto, ze względu na lokalizację w dużej odległości od granic państwa oraz zakresu oddziaływania inwestycji nie stwierdzono konieczności przeprowadzenia postępowania w sprawie transgranicznego oddziaływania na środowisko.

Zastosowanie zaproponowanych rozwiązań technicznych, technologicznych i organizacyjnych, w przedłożonym raporcie o oddziaływaniu przedmiotowego przedsięwzięcia na środowisko oraz właściwa organizacja prac budowlanych, zapewni ochronę środowiska przed negatywnym oddziaływaniem inwestycji na etapie jej realizacji i eksploatacji.

Niniejsza decyzja zostaje podana do publicznej wiadomości poprzez ogłoszenie informacji w siedzibie organu właściwego w sprawie, w pobliżu miejsca planowanego przedsięwzięcia, w miejscowościach właściwych ze względu na przedmiot ogłoszenia, poprzez zamieszczenie w Biuletynie Informacji Publicznej Urzędu Gminy w Aleksandrowie Kujawskim, a także ogłoszone w sposób zwyczajowo przyjęty w siedzibie Urzędu Gminy w Raciążku, ze względu na wykroczenie obszaru oddziaływania inwestycji na teren administrowany przez ten Organ.

Po przeprowadzeniu postępowania w sprawie oceny oddziaływania na środowisko, zasad gospodarowania terenem oraz z uwagi na charakter i lokalizację przedsięwzięcia organ uznał, że decyzja może zostać wydana, w związku z czym zostały ustalone warunki środowiskowe na etapie jego realizacji i eksploatacji.

Biorąc powyższe pod uwagę orzeczono jak w sentencji.



Od niniejszej decyzji przysługuje stronom prawo wniesienia odwołania do Samorządowego Kolegium Odwoławczego we Włocławku za pośrednictwem Wójta Gminy Aleksandrow Kujawski w terminie 14 dni od dnia doręczenia decyzji.

Decyzja o środowiskowych uwarunkowaniach nie rodzi praw do terenu, nie narusza praw własności i uprawnień osób trzecich, nie uprawnia też do wycinki drzew. Ponadto informuję, że decyzję o środowiskowych uwarunkowaniach dołącza się do wniosku o wydanie decyzji, o której mowa w art. 72 ustawy z dnia 3 października 2008 r. o udostępnianiu informacji o środowisku i jego ochronie, udziale społeczeństwa w ochronie środowiska oraz o ocenach oddziaływania na środowisko (Dz. U. z 2022 r., poz. 1029 ze zm.),

Wniosek ten powinien być złożony nie później niż w terminie 6 lat od dnia, w którym decyzja o środowiskowych uwarunkowaniach stała się ostateczna.

W/w termin może ulec wydłużeniu o cztery lata, jeżeli realizacja planowanego przedsięwzięcia

mogącego znacząco oddziaływać na środowisko przebiega etapowo oraz nie zmieniły się warunki określone w decyzji o środowiskowych uwarunkowaniach na podstawie wniosku, który składa się do organu nie wcześniej niż po upływie 5 lat od dnia, w którym decyzja o środowiskowych uwarunkowaniach stała się ostateczna.

Z up. Wójta

mgr inż. Maria Kroll-Makowska
Kierownik Wydziału Ochrony Środowiska

Sporządziła: Agata Paczkowska

Załącznik:

1. Charakterystyka przedsięwzięcia zgodnie z art. 82 ust. 3 ustawy uouioś;

Otrzymują:

1. Prezes Zarządu przedsiębiorstwa PV-SUN sp. z o.o.;
2. Strony postępowania administracyjnego poprzez Obwieszczenie Wójta Gminy Aleksandrów Kujawski zgodnie z art. 74 ust. 1a ustawy uouioś;
3. OŚ – a/a;

Do wiadomości:

1. **Regionalny Dyrektor Ochrony Środowiska w Bydgoszczy**
ul. Dworcowa 81; 85 - 009 Bydgoszcz
2. **Powiatowy Inspektor Sanitarny w Aleksandrowie Kujawskim**
ul. Słowackiego 8a; 87-700 Aleksandrów Kujawski
3. **Dyrektor Zarządu Zlewni w Toruniu-Państwowe Gospodarstwo Wodne Wody Polskie**
ul. Popiełuszki 3; 87-100 Toruń
4. **Sołtys Sołectwa Stawki – Pani Agnieszka Stępkowska**
Informacja o wydaniu decyzji o środowiskowych uwarunkowaniach (art. 21 ust. 2 ustawy uouioś)
5. **Sołtys Sołectwa Słomkowo – Pani Daria Lewandowska**
Informacja o wydaniu decyzji o środowiskowych uwarunkowaniach (art. 21 ust. 2 ustawy uouioś)
6. **Urząd Gminy w Raciążku**
ul. Wysoka 4, 87-721 Raciążek (Tablica ogłoszeń urzędu);
7. **Urząd Gminy w Aleksandrowie Kujawskim**
ul. Juliusza Słowackiego 12, 87- 700 Aleksandrów Kujawski (Tablica ogłoszeń urzędu);
8. **BIP Urzędu Gminy w Aleksandrowie Kujawskim strona <http://www.bip.gmina-aleksandrowkujawski.pl>;**

Opłata skarbową w wysokości 205 zł. za wydaną decyzję pobrano zgodnie z ustawą z dnia 16 listopada 2006 r. o opłacie skarbowej (Dz. U. z 2021 r. poz. 1923 ze zm.)

Załącznik do decyzji o środowiskowych uwarunkowaniach
znak: OŚ.6220.32.39.2021.AP z dnia 27 lipca 2022 r.

CHARAKTERYSTYKA PRZEDSIĘWZIĘCIA

zgodnie z art. 82 ust. 3 ustawy o udostępnianiu informacji o środowisku i jego ochronie, udziale społeczeństwa w ochronie środowiska oraz o ocenach oddziaływania na środowisko (Dz. U. z 2022 r., poz. 1029 ze zm.)

Przedmiotem zamierzenia jest budowa elektrowni fotowoltaicznej o mocy do 2 MW wraz z niezbędną infrastrukturą techniczną, na działkach ewidencyjnych nr 145, 146 i 147 obręb Zgoda, gmina Aleksandrów Kujawski, powiat aleksandrowski, przy założeniu przez inwestora łącznej powierzchni zabudowy do 2,50 ha. Teren inwestycji posiada dostęp do drogi publicznej, stanowiącej nieruchomość o nr ewid. 288 obręb Słomkowo, gmina Aleksandrów Kujawski - droga powiatowa nr 2605C.

Obszar, na którym planuje się budowę elektrowni fotowoltaicznej obejmie grunty orne klasy RIVb, RIVa, RIIIB, RV i RVI, a obecnie stano tereny użytkowane rolniczo.

W ramach inwestycji planuje się montaż i budowę następujących elementów:

- paneli fotowoltaicznych o łącznej mocy nominalnej do 2 MW,
- konstrukcji nośnej do instalacji paneli fotowoltaicznych, pod kątem nachylenia 25-35° o orientacji południowej, posadowionej na gruncie,
- falowników (inwerterów) przekształcające energię prądu stałego na energię prądu zmiennego o parametrach dostosowanych do sieci odbiorczej,
- stacji kontenerowej z transformatorami żywicznymi i linią kablową,
- instalacji monitorującej ilość wyprodukowanej energii oraz parametry pracy instalacji fotowoltaicznej,
- instalacji odgromowej,
- ogrodzenia,
- innych niezbędnych elementów infrastruktury związanych z realizacją i eksploatacją elektrowni fotowoltaicznej.

Inwestor rozważał wariant alternatywny polegający na budowie elektrowni fotowoltaicznej o tej samej powierzchni i mocy z podziałem na dwa etapy. Analizowany wariant charakteryzował się tymi samymi oddziaływaniami przy jednoczesną mniejszą ingerencją w środowisko gruntowe, ze względu na jedną lokalizację stacji transformatorowych. Ostatecznie jednak, wariant alternatywny został odrzucony przez niego.

Realizacja planowanego zamierzenia przy przyjętym rozwiązaniu i lokalizacji instalacji fotowoltaicznej nie wymaga naruszania cennych siedlisk przyrodniczych i ich przekształcania, usunięcia drzew i krzewów, zajęcia siedlisk wrażliwych.

Z up. Wójta


mgr inż. Miria Kroll-Makowska
Kierownik Wydziału Ochrony Środowiska