



Raport z konsultacji społecznych

Konsultacje zmiany Studium Uwarunkowań i Kierunków Zagospodarowania Przestrzennego w Gminie Aleksandrów Kujawski

Raport sporządzony przez Fundację Stabilo pod redakcją Anny Zglińskiej

Toruń, 29.06.2018



Niniejszy dokument powstał w ramach projektu „Nowa jakość konsultacji społecznych planów zagospodarowania przestrzennego”, realizowanego ze środków Europejskiego Funduszu Społecznego Programu Operacyjnego Wiedza Edukacja Rozwój.



Spis treści

Spis treści

Spis treści.....	2
Wstęp	3
1. Zastosowane metody i techniki konsultacyjne:	5
2. Zebrane uwagi konsultacyjne	6
1. WOŁUSZEWO 26 maja 2018	6
2. PRZYBRANOWO plac przy szkole, 30 maja 2018, godz. 11:00-14:30	8
3. OPOKI plac przy szkole, 1 czerwca 2018, godz. 09:00-13:00.....	9
4. ŁAZIENIEC świetlica wiejska, 9 czerwca 2018, godz. 15:00-19:00	10
5. ROŻNO-PARCELE świetlica wiejska, 23 czerwca 2018, godz. 14:00-18:00	12
3. Podsumowanie:	14



Spis treści

Spis treści

Spis treści.....	2
Wstęp	3
1. Zastosowane metody i techniki konsultacyjne:	5
2. Zebrane uwagi konsultacyjne	6
1. WOŁUSZEWO 26 maja 2018	6
2. PRZYBRANOWO plac przy szkole, 30 maja 2018, godz. 11:00-14:30	8
3. OPOKI plac przy szkole, 1 czerwca 2018, godz. 09:00-13:00.....	9
4. ŁAZIENIEC świetlica wiejska, 9 czerwca 2018, godz. 15:00-19:00	10
5. ROŻNO-PARCELE świetlica wiejska, 23 czerwca 2018, godz. 14:00-18:00	12
3. Podsumowanie:	14



Wstęp

Gmina Aleksandrów Kujawski w 2018 roku przystąpiła do dokończenia prac nad zmianą Studium Uwarunkowań i Kierunków Zagospodarowania Przestrzennego (dalej SUIKZP). Oprócz przewidzianej ustawą ścieżki partycypacyjnej rozpoczęto równoległe badania ankietowe wśród mieszkańców gminy (założony udział mieszkańców na poziomie min. 150 ankiet) oraz konsultacje społeczne. Mieszkańcy mieli możliwość wypowiedzenia się w konsultacjach w ramach pięciu punktów konsultacyjnych, zlokalizowanych w poniższych punktach:

1. WOŁUSZEWO świetlica wiejska, 26 maja 2018, godz. 15:00-19:00
2. PRZYBRANOWO plac przy szkole, 30 maja 2018, godz. 11:00-14:30
3. OPOKI plac przy szkole, 1 czerwca 2018, godz. 09:00-13:00
4. ŁAZIENIEC świetlica wiejska, 9 czerwca 2018, godz. 15:00-19:00
5. ROŻNO-PARCELE świetlica wiejska, 23 czerwca 2018, godz. 14:00-18:00

W punktach konsultacyjnych stale dyżurowali badacze i ankieterzy prowadzący badania, przedstawiciele firmy urbanistycznej Mondra Design – Pracowni Urbanistyczno-Architektonicznej przygotowującej studium, przedstawicielka Urzędu Gminy odpowiedzialna za przeprowadzenie zmian w studium oraz moderatorka spotkań z Fundacji Stabilo.

Konsultacjom towarzyszyła akcja promocyjna w postaci informacji prasowych, informacji umieszczonych na WWW Urzędu Gminy Aleksandrów Kujawski, ogłoszenia parafialne, promocji na portalach społecznościowych i kolportażu broszur na temat planowania przestrzennego w Gminie Aleksandrów. Działania promocyjne miały również charakter edukacyjny, ponieważ świadomość społeczna czym jest SUIKZP jest niewielka.



Jak zmieniać przestrzeń w naszej Gminie?

Krótki przewodnik o planowaniu przestrzennym w Gminie Aleksandrów Kujawski

W punkcie konsultacyjnym dostępne były formularze ankiet, formularze do składania wniosków do studium (w trybie przewidzianym ustawą), broszury informacyjne, mapa zmienianego SUIKZP oraz kącik z kolorowanymi dla dzieci. Wszystkie spotkania konsultacyjne odbywały się przy okazji wiejskich festynów, w związku z tym niemożliwe było nagrywanie ich przebiegu za pomocą dyktafonu. Przebieg konsultacji posiada dokumentację fotograficzną. Uwagi mieszkańców były protokołowane przez moderatorkę spotkań na bieżąco. Odpowiedzi na konkretne pytania, jeśli się pojawiały, udzielał przedstawiciele UG oraz pracowni urbanistyczno-architektonicznej. Pozostałe uwagi zostały przekazane UG w Aleksandrowie Kujawskim w formie pisemnej niniejszym raportem.



Zebrane uwagi mają charakter poufny, tj. w toku konsultacji nie zbierano danych osobowych od mieszkańców.

Jak zmieniać przestrzeń w naszej Gminie?



Plan miejscowy dotyczy części lub terenu całej gminy. Nie może naruszać ustaleń studium. Plan jest podstawą do wydawania pozwoleń na budowę.



przykładowy miejscowy plan zagospodarowania przestrzennego

CZYM SIĘ RÓŻNI PLAN MIEJSCOWY OD STUDIUM?

CECHA	STUDIUM	PLAN MIEJSCOWY
STATUS PRAWNY	Nie jest przepisem powszechnie obowiązującym, wiąże samorząd gminy przy sporządzaniu planów miejscowych	Stanowi przepis prawa lokalnego dla wszystkich mieszkańców, właścicieli nieruchomości, inwestorów
FORMA ZAPISÓW	Zawiera ogólne wytyczne kierunkowe dotyczące zagospodarowania i zabudowy	Zawiera szczegółowe ustalenia przeznaczenia terenów i zasady kształtowania zabudowy będące podstawą do sporządzania projektów do pozwolenia na budowę
OBSZAR OPRAWOWANIA	Obejmuje całą gminę	Obejmuje fragment gminy np. obręb geodezyjny, część wioski
OBOWIĄZEK SPORZĄDZENIA	Jest obligatoryjnym dokumentem planistycznym	Zależy od potrzeb gminy, prawnie dopuszczalna jest sytuacja bez planu

4

Krok: przewodnik o planowaniu przestrzennym w Gminie Aleksandrówku w pow. Żużeli.



STUDIUM - FAZY PROCESU

- 1 Podjęcie uchwały o sporządzeniu studium przez Radę Gminy
- 2 Ogłoszenie w prasie, rozpoczęcie konsultacji społecznych oraz zbieranie i analiza wniosków
- 3 Opracowanie projektu studium
- 4 Opracowanie prognozy oddziaływania na środowisko
- 5 Opiniowanie i uzgadnianie projektu
- 6 Wyłożenie do publicznego wglądu i dyskusja publiczna
- 7 Składanie uwag do projektu i rozpatrzenie uwag przez Wójta
- 8 Uchwalenie studium przez Radę Gminy
- 9 Uchwała wraz z dokumentacją projektową jest przekazywana Wojewodzie w celu kontroli jej zgodności z przepisami prawa

5

2 Wnętrze broszury informacyjnej. Źródło UG Aleksandrów Kujawski.

1. Zastosowane metody i techniki konsultacyjne:

W toku konsultacji zastosowano poniższe metody i techniki konsultacyjne:

1. WYWIAD INDYWIDUALNY

Cel: poznanie opinii / potrzeb pojedynczych osób

Grupa: 1 osoba

Czas trwania: 0,5-1h

Moderator: Anna Zglińska

Dobór uczestników: liderzy społeczni sołtysi, radni, społecznicy

Dodatkowe: Inspiracją do wywiadów indywidualnych była treść ankiety. Koncentrowano się wokół zagadnień ładu przestrzennego, problemów występujących w przestrzeni gminy, opinii na temat kierunku rozwoju gminy oraz na temat proponowanych ścieżek rozwoju przestrzennego, m. in. w Specjalnego Obszaru Gospodarczego w miejscowości Ośno.

2. BADANIE ANKIETOWE

Cel: poznanie zachowań i rozkładu deklaracji reprezentatywnej grupy mieszkańców

Grupa: min. 150 osób

Czas trwania: wypełnienie kwestionariusza 15–45 min, ankieta on-line jest dostępna do 10.07.2018 r. pod adresem:

<https://docs.google.com/forms/d/e/1FAIpQLScO82xsI3CN-4rOt2yOSXwN6EoZ5nq-SLk50tqL4-MscNhOOA/viewform?c=0&w=1>

Moderator: Badanie nie było nadzorowane i prowadzone z ramienia Fundacji Stabilo

Dobór uczestników: reprezentatywny, zależy od organizatora

3. PUNKT KONSULTACYJNY

Cel: zapoznanie mieszkańców z materiałami informacyjnymi, zebranie opinii

Grupa: kilkadziesiąt osób

Czas trwania: WOŁUSZEWO świetlica wiejska, 26 maja 2018, godz. 15:00-19:00, PRZYBRANOWO plac przy szkole, 30 maja 2018, godz. 11:00-14:30, OPOKI plac przy szkole, 1 czerwca 2018, godz. 09:00-13:00, ŁAZIENIEC świetlica wiejska, 9 czerwca 2018, godz. 15:00-19:00, ROŻNO-PARCELE świetlica wiejska, 23 czerwca 2018, godz. 14:00-18:00

Moderator: Anna Zglińska (Fundacja Stabilo)

Dobór uczestników: otwarty

Zastosowanie: oprócz składania uwag konsultacyjnych mieszkańcy mieli możliwość uzyskania w punkcie konsultacyjnym informacji dotyczących spraw związanych z zagospodarowaniem przestrzennym, procedurą zmiany Studium, bieżącej działalności Gminy Aleksandrów Kujawski oraz złożenia wniosków do Studium zgodnie z ustawą.

W trakcie całości konsultacji trwały również prace z mapą. Urząd Gminy Aleksandrów Kujawski w dalszym toku konsultacji uruchomi usługę interaktywnej mapy, która umożliwi nanoszenie uwag bezpośrednio dla konkretnych obszarów.



2. Zebrane uwagi konsultacyjne

Prezentowane poniżej uwagi pochodzą od mieszkańców Gminy Aleksandrów i zostały złożone w formie ustnej. Na ich podstawie sformułowano propozycje konkretnych wniosków do Studium. Należy podkreślić, że w obecnym stanie prawnym, zebrane uwagi konsultacyjne nie są wiążące. Stanowią odzwierciedlenie poglądów mieszkańców zaangażowanych w konsultacje i częstokroć wyrażają sprzeczne interesy.

1. WOŁUSZEWO 26 maja 2018

- 1.1. Mieszkanka Wołuszewa: Mój wnuk ma nieruchomość w miejscowości Rożno-Parcele. Nie rozumiem, dlaczego nie może na swojej działce zrobić, co sobie zaplanuje. Chciał postawić garaż – blaszak, ale jest zagospodarowanie przestrzenne i musi postawić murowany. Nieruchomość znajduje się przy głównej drodze w Rożnie-Parcele od cmentarza w stronę lasu. Jest tam zakaz zabudowy tymczasowej. Nikt z nami tego nie konsultował. Działka wnuka jest duża, garaż byłby niewidoczny od strony drogi.

Wniosek: Należy uwzględnić miejscowy plan zagospodarowania przestrzennego dla obszaru położonego w obrębie ewidencyjnym Rożno-Parcele do zmiany.

- 1.2. Mieszkanka Wołuszewa 2: Należy zadbać o zagospodarowanie turystyczne brzegu Wisły, która jest naszym najcenniejszym walorem turystycznym. Nie ma potrzeby, aby mieszkańcy gminy jeździli aż do Ciechocinka na zorganizowaną tam plażę, kiedy mamy własny brzeg Wisły. Piękny widok jest z wału wiślanego, natomiast mało znany nawet lokalnie. Są mieszkańcy gminy, którzy byli na Maderze, a nigdy nie byli nad Wisłą na aleksandrowskim odcinku.

Wniosek: Należy uwzględnić w SUIKZP obszar funkcjonalny brzegu Wisły na odcinku od Otłoczyna do Wołuszewa wskazany do turystyki i rekreacji.

- 1.3. Mieszkanka Wołuszewa 2: Bardzo doskwiera brak pociągów i autobusów w naszej gminie. Brak transportu na linii Aleksandrów-Ciechocinek. Dużą trudnością komunikacyjną dla naszej gminy jest to, że trzeba jeździć na tej trasie z przesiadką aż w Toruniu. Szczególnie trudno z Wołuszewa dostać się w sobotę i niedzielę do Aleksandrowa. Brakuje spójnego systemu komunikacji publicznej na terenie gminy. Brakuje też dróg dla rowerów i chodników, co powoduje, że podróże na piechotę i rowerem są niebezpieczne.

Wniosek: Należy uwzględnić w SUIKZP w kierunkach rozwoju systemów transportu zwiększenie liczby połączeń autobusowych oraz gęstość przystanków tak, aby zapewnić drogę dojścia nie większą niż 3 km.

- 1.4. Mieszkanka Wołuszewa 3: Drugą strefą turystyczną w naszej gminie niegdyś była Tążyna i Kierchoł, czyli góra na którą kiedyś się chodziło, żeby zjeżdżać na sankach. W Unisławiu jest góra podobnej wielkości, która przyciąga turystów ze względu na stok narciarski. Nad Tążyną znajdowało się kąpielisko i sztuczny basen. Bardzo tego brakuje, jak również pól biwakowych.



Wniosek: Należy uwzględnić w SUIKZP obszar funkcjonalny wzdłuż Tążyny wskazany do turystyki i rekreacji.

- 1.5. Mieszkanka Wołuszewa 3: Coraz więcej się u nas buduje, jest coraz więcej przekształceń i podziałów działek. Zabudowa gęstnieje, wydaje się być niekontrolowana. Zanikają tereny rolne. Nie wszystkie budynki wkomponowują się w zieleni i krajobraz. Niepokoi mnie wielkość zabudowy domków jednorodzinnych.

Wniosek: Należy ująć w zapisach SUIKZP obszary, dla których gmina zamierza sporządzić mpzp. wszystkie obszary intensywnej i postępującej zabudowy jednorodzinnej celem zachowania istotnych cech zastanego ładu przestrzennego.

- 1.6. Mieszkanka Wołuszewa 4: Tereny Wołuszewa są stricte rolnicze. Dominuje produkcja mleczna, produktem regionalnym i zarejestrowanym jest tzw. „masło wołuszewskie” od krów, które spożywają wraz z paszą solankę. Jest tu dużo do zrobienia w zakresie turystyki. Naszym największym walorem jest krajobraz, a nie funkcja. Pewnym problemem dla wsi jest dużo nowej zabudowy jednorodzinnej, która generuje konflikty. Nowym mieszkańcom nie podoba się, że wieś nie ma oświetlenia, chodników, a krowy śmierdzą. Powinno się jakoś te dwie funkcje rolną i mieszkaniową separować i równoważyć. Występują też trudności ze zintegrowaniem starych i nowych mieszkańców. Tereny Wołuszewa częściowo objęte są ustaleniami miejscowego planu i to niedobrze. Jest to teren potencjalnej ekspansji dla mieszkańców Ciechocinka, który jest przeciążony turystami. Trudno tam wytrzymać. Z drugiej strony w Wołuszewie można wzmocnić funkcję turystyczną, np. w zakresie agroturystyki, której u nas mało, co dla Ciechocinka byłoby obciążeniem i przedłużeniem jakby. Brakuje bezpiecznego podejścia do rzeki Wisły, jest to też obszar Natura 2000, więc dużo tu się nie da więcej zrobić.

Wniosek: należy ująć w SUIKZP Wołuszewo jako obszar, dla którego gmina w całości zamierza sporządzić mpzp. Należy podjąć na etapie studium działania mające na celu próbę separacji wielkiej produkcji rolnej od funkcji mieszkaniowej.

Wniosek 2: Należy uwzględnić w SUIKZP obszar funkcjonalny brzegu Wisły na odcinku od Otłoczyna do Wołuszewa wskazany do turystyki i rekreacji.

- 1.7. Mieszkanka 5: Bardzo duży potencjał dla wsi ma świetlica. Naprzeciwko niej znajduje się zaniedbana zabudowa zabytkowa. Mamy problem z jakością dróg i brakiem oświetlenia. Oceniam Słońsk Dolny jako obszar zaniedbany, tam nie ma świetlicy. W Wołuszewie jest pewien problem z dostępem do usług, szczególnie brak przychodni. Musimy jeździć do Aleksandrowa i Ciechocinka. Ludzie poruszają się głównie samochodami. Mamy teraz około 730 mieszkańców, więc napływ „nowych” jest dla nas pod tym względem korzystny. Napływowi mają również dzieci, a „starzy” mieszkańcy są raczej w dojrzałym wieku. „Nowi” również oczekują więcej- lepszych dróg, kanalizacji i innych udogodnień. Walczą o to i korzystają na tym wszyscy mieszkańcy. Nie widzę większej potrzeby inwestowania w transport publiczny, bo prawie każdy ma swoje auto.

Wniosek: należy ująć w SUIKZP Wołuszewo jako obszar, dla którego gmina zamierza w całości sporządzić mpzp. Należy podjąć na etapie studium działania mające na celu próbę separacji wielkiej produkcji rolnej od funkcji mieszkaniowej.



2. PRZYBRANOWO plac przy szkole, 30 maja 2018, godz. 11:00-14:30

- 2.1. Mieszkaniec 1: Należy zadbać koniecznie o zabytkowy park z pomnikiem Chopina. Kiedyś znajdował się tam plac zabaw. Została tylko zardzewiała karuzela. Jest też plaża i latarnie przy jeziorze, ale to jest mało. Powinien wrócić ten plac zabaw.

Wniosek: należy ująć w SUIKZP zespół dworu i parku w Służewie jako obszar wymagający przekształceń i objęty ochroną konserwatorską.

- 2.2. Mieszkanca: Obszar Przybranowa jest głównie rolniczy. W Ośnie są wolne działki, pasują pod działalność gospodarczą, przetwórstwo. Rolnicy produkują warzywa głównie na dalsze rynki zbytu, a tam mogłyby funkcjonować zakłady skupujące warzywa i owoce bliżej. Zdecydowanie jest to miejsce gdzie można zlokalizować Specjalny Obszar Gospodarczy. Borykamy się z brakiem komunikacji publicznej i dróg dla rowerów. Bardzo ważnym walorem turystycznym dla okolicy jest sanktuarium w Ostrowąsie. Warto zadbać również o cmentarz ewangelicki w Nowym Ciechocinku. Widoczny jest podział terenu gminy na strefę „A” i „B”. Strefę „A” określić jako obszar od Wisły na wschód. Kończy się nieco za miasteczkiem Aleksandrów. Tam są lepsze drogi, lepsza dostępność opieki przedszkolnej, dostęp do kanalizacji. Strefa „B” to obszar gdzie drogi są „zasypywane”, a kanalizacja jeszcze nie dotarła. Są to tereny rolnicze.

Wniosek: Należy ująć w SUIKZP problem odczuwalnego przez mieszkańców gminy Aleksandrów Kujawski podziału na „lepszą” i „gorszą” część i podjąć próbę zapisania działań mających na celu wyeliminowanie tego podziału przestrzennego. Należy ująć SOGO w Ośnie w SUIKZP. W obszarze ochrony zabytków należy ująć sanktuarium w Ostrowąsie i cmentarz ewangelicki w Nowym Ciechocinku. W zakresie kierunków rozwoju systemu transportu należy wprowadzić zapisy zwiększające udział transportu publicznego na tym obszarze gminy oraz podjąć działania dla stworzenia warunków dla ruchu pieszego i rowerowego.

- 2.3. Mieszkaniec 2: Mieszkam w Początkowie. Obiecywano nam drogę dla rowerów, jest to dla mnie ważne. Mógłbym jeździć do szkoły i do kolegów rowerem. Obecnie mogę tylko autobusem lub samochodem z mamą, bo jazda na rowerze po drodze w Początkowie jest niebezpieczna.

Wniosek: W SUIKZP w zakresie kierunków rozwoju systemu transportu należy wprowadzić zapisy zwiększające udział transportu rowerowego na tym obszarze gminy.

- 2.4. Mieszkaniec 3: Zabudowa mieszkaniowa powinna koncentrować się na obszarach objętych siecią szkolną (do 3 km od szkoły), tak aby gmina nie musiała organizować dowozów. Dzięki temu szkoły stanowią będą społeczność, a uczniowie będą lepiej dopilnowani, utożsamiający się ze szkołą i miejscowością, bardziej aktywni i lepiej nauczeni (zaoszczędzony czas na dojazdach). Szkoły miejscowe gwarantują lepszą opiekę nad dzieckiem i dzięki koncentracji zabudowy mieszkaniowej wokół nich będą miały również uczniów, co zapewni im możliwość istnienia. Obawiam się również o tereny rekreacyjne. Mamy dwa jeziora w gminie, których jakość wód jest zła. Bardzo często jest zakaz kąpiel. Należy podjąć wszelkie działania



celem ochrony tych wód przed zanieczyszczeniami w zależności od pochodzenia. Można założyć, że zanieczyszczenia te pochodzą od człowieka?

Wniosek: Należy ująć w SUIKZP zapisy warunkujące koncentrację zabudowy mieszkaniowej równoległe do sieci szkolnej (do 3 km) oraz wprowadzić zapisy dotyczące ochrony wód poprzez np. oddalenie od nich zabudowy i intensywnego rolnictwa.

3. OPOKI plac przy szkole, 1 czerwca 2018, godz. 09:00-13:00

- 3.1. Mieszkaniec 1: Rożno-Parcele to nieużytki. Można tam koncentrować mieszkaniówkę, ale jak gleby są dobre to szkoda. Generalnie popieram mieszkaniówkę. Im więcej mieszkańców tym lepiej.

Wniosek: Należy ująć w SUIKZP zapisy warunkujące koncentrację zabudowy mieszkaniowej w miejscowości Rożno-Parcele.

- 3.2. Mieszkaniec 2: Brakuje dróg dla rowerów. Musi ktoś zginąć, żeby je tworzono, jak ta dziewczynka 10-letnia niedawno. Brakuje kanalizacji. W zakresie transportu trzeba powiedzieć, że dojazdy do pracy są męczące, np. do miasteczka Aleksandrów. Chyba lepiej, żeby zabudowa mieszkaniowa była wtedy w pobliżu granic miasta, niż dalej. Nie do końca podoba mi się SOGO w Ośnie. Szkoda ziemi na to. Ale ścieżka rowerowa do Gniewkowa to by się przydała.

Wniosek: Należy ująć w SUIKZP obszarze kierunków rozwoju systemu transportu zapisy zwiększające udział transportu publicznego na tym obszarze gminy oraz podjąć działania dla stworzenia warunków dla ruchu pieszego i rowerowego w kierunku Opoki-Inowrocław oraz ochrony wód poprzez rozbudowę sieci kanalizacyjnej. Nie należy ujmować w SUIKZP SOGO w Ośnie.

- 3.3. Mieszkaniec 3: Największy pracodawca w okolicy to jest DPS w Grabiu. Tak to brakuje w Opoczkach chodnika, jest niebezpiecznie. Od Opok do Opoczek do przystanku nie ma. Dzieci po rowach i zaspach chodzą na przystanek. Tak być nie powinno.

Wniosek: Należy ująć w SUIKZP działania dla stworzenia warunków dla ruchu pieszego i rowerowego w Opokach i Opoczkach.

- 3.4. Mieszkaniec 4: Tam gdzie jest autobus i przystanek, to tam powinny być chodniki. Przecież ludzie fruwać nie będą. Do Służewa to jest mało autobusów w weekendy. Dzieci po podstawówce idą do Aleksandrowa albo do szkół z internatem, bo do Inowrocławia nie ma dojazdu. Rodzice na tym tracą, bo muszą płacić za wyżywienie i internat. To nie jest sprawiedliwe. Tak to dojeżdżam do pracy rowerem, ale zimą, nie ma żadnego autobusu nic. Zostaje tylko samochód, a ja nie mam i mnie nie stać. Dla naszych dzieci nie ma oferty pozaszkolnej, nie mają co ze sobą zrobić po lekcjach. Nad jeziora to ludzie aż do Kamionek jeżdżą, albo i dalej. W Ostrowasie woda licha, a dwa że wszyscy wszystkich znają. Nie chcemy jeździć do Ciechocinka, a tylko tam są jakieś autobusy. Inowrocław mamy bliżej, a tam tężnie



są ładniejsze. Cała ta okolica ciąży do Inowrocławia. Nie chcemy być zmuszani do dojazdów do Aleksandrowa czy Ciechocinka.

Wniosek: Należy ująć w SUIKZP obszarze kierunków rozwoju systemu transportu zapisy zwiększające udział transportu publicznego na tym obszarze gminy oraz podjąć działania dla stworzenia warunków dla ruchu pieszego i rowerowego w kierunku Opoki-Służewo, Opoki-Inowrocław oraz ochrony wód poprzez rozbudowę sieci kanalizacyjnej. Należy ująć w zakresie ochrony przyrody obszar jeziora w Ostrowąsie.

- 3.5 Mieszkanka: Mieszkam w Opoczkach i związana jestem z Wilkostowem. Bez samochodu to tu się ciężko żyje. Jest rolnictwo, ale tam nie ma dobrej pracy. Młodzi wyjeżdżają do miasta za pracą. Nie chcą obejmować gospodarstwa, tak to jak rodzice emerytury dostają, to najwyżej. Dobra praca jest tylko w DPSie w Grabiu. Było kiedyś kółko rolnicze, była dobra praca. Jest u dużych gospodarzy, a tak to do Aleksandrowa i Inowrocławia dojeżdżają.

Wniosek: Należy ująć w SUIKZP obszarze kierunków rozwoju systemu transportu zapisy zwiększające udział transportu publicznego na tym obszarze gminy, szczególnie w kierunku Inowrocławia.

- 3.6. Mieszkanka 2: Bardzo się martwię o kapliczkę przy szkole, bo to zabytek, a idzie remont drogi. Jest dla nas bardzo cenna, przetrwała II wojnę. Niemcy kazali ją rozebrać, a mieszkańcy odbudowali. Drzewo już wycięto, a takie piękne i duże było. Co będzie z kapliczką? Mamy piękną też starą szkołę. Są wprawdzie przybudówki różne do niej, ale ogólnie jest piękna. Trzeba ją chronić. Koniecznie trzeba rowerzystów od samochodów oddzielić. Źle się przez nich jeździ. Mamy duży ruch tirów, bo sobie skracają drogę do Inowrocławia po zjeździe z autostrady i przez nasze wsie przejeżdżają. To jest problem. Czasami przy budowie chodników jest problem, bo rolnicy przecież też muszą mieć wjazdy na pola z maszynami. A maszyny są ciężkie i chodniki się niszczą. Mieliśmy kiedyś lokalnego przetwórcę, głównie produkował ogórki i kapustę kiszoną, ale to już nieaktualne. Bardzo brakuje terenów rekreacyjnych nad wodą. Tak to tylko Tążyna zostaje, ale kąpieliska już nie ma.

Wniosek: Należy ująć w SUIKZP obszarze kierunków rozwoju systemu transportu zapisy zwiększające udział transportu publicznego na tym obszarze gminy oraz podjąć działania dla stworzenia warunków dla ruchu pieszego i rowerowego. Należy ująć w zakresie obszarów, obiektów i zasad ochrony dziedzictwa kulturowego kapliczki przydrożne na terenie gminy oraz ochronę bryły i kubatury najstarszej części szkoły w Opokach. Należy uwzględnić w SUIKZP w kierunkach zagospodarowania przestrzennego jako obszar funkcjonalny obszar wzdłuż Tążyny wskazany do turystyki i rekreacji.

4. ŁAZIENIEC świetlica wiejska, 9 czerwca 2018, godz. 15:00-19:00

- 4.1 Mieszkaniec 1: Łazieniec to obszar zabudowany, mieszkaniówka głównie, nie ma przemysłu. Rożno-Parcele i Ośno to co innego. Bardziej pod turystykę jest Łazieniec, blisko do Ciechocinka. Bez sensu tu inwestować w przemysł, rolnictwa z hodowlą trzody i bydła też nie mamy. Miałem 150 hektarów 5 i 6 klasy ziemi, to bez sensu było to uprawiać, podzieliłem na działki. SOGO to by mogło być na Ośnie, to pasuje i tam już rezerwa terenu pod to jest. Szkoda, że Łazieniec omijają wszystkie szlaki turystyczne PTTK. Ludzie jeszcze nimi chodzą, by zajrzeć. Mamy przecież Stachurę i Białą Lokomotywę. Łazieniec, jak gmina dzieli się. Jest Łazieniec do



torów i od torów lepszy i gorszy. Ci z za torów czują się poszkodowani, mają gorszy asfalt, nie ma przejścia dla pieszych i świateł. Znów musi się coś stać, żeby coś się zmieniło? Nie ma autobusów za bardzo, ale społeczeństwo jest raczej zmotoryzowane, blisko do miasta mają. Powinno się chronić pieszych i rowerzystów na drogach. Dostępność sklepów i usług oceniam bardzo dobrze.

Wniosek: Należy ująć w SUIKZP obszarze kierunków rozwoju systemu transportu zapisy zwiększające udział transportu publicznego na tym obszarze gminy oraz podjąć działania dla stworzenia warunków dla ruchu pieszego i rowerowego, jak również wyrównanie przestrzenne i infrastrukturalne wsi Łazieniec. Należy uwzględnić w SUIKZP obszar funkcjonalny Łazienca wskazany do turystyki i rekreacji oraz mieszkaniowy.

- 4.2. Mieszkaniec 2: Dzieci z Łazienca chodzą do szkoły na Stawkach, a tam nie ma chodnika, świateł, sygnalizacji. To trzeba zmienić. Mamy jednolitą społeczność, dość młodą, bez konfliktów. Wszyscy się budowali w podobnym czasie, to jest warte ochrony.

Wniosek: Należy ująć w SUIKZP działania dla stworzenia warunków dla ruchu pieszego i rowerowego na tym obszarze. Należy uwzględnić w SUIKZP obszar funkcjonalny Łazienca jako mieszkaniowy.

- 4.3. Mieszkaniec 1: Tu nie ma miejsca dla przemysłu. Łazieniec się bardzo rozbudował, jest fajnie zagospodarowany. Nie chcemy tu żadnych bloków, domki jednorodzinne i koniec. Działeczki tu są bardzo małe. Jak się budowałam to tu były aktualne stropodachy, teraz już dwuspadowe. Mieszkańcy są zadowoleni z życia tu. Brakuje jedynie infrastruktury rekreacyjnej dla dzieci 12+. Parafię mamy blisko, w Aleksandrowie. Można tu ulokować najwyżej agroturystykę jeszcze. Świetlica bardzo przyczyniła się do integracji mieszkańców, to duży plus tej miejscowości. Mamy bardzo ładny wąwóz, trzeba go chronić.

Wniosek: Należy uwzględnić w SUIKZP obszar funkcjonalny Łazienca jako mieszkaniowy (tylko zabudowa jednorodzinna). Należy ująć SOGO w Ośnie w SUIKZP.

- 4.4. Mieszkaniec 3: Co zrobić, gdy przedsiębiorca wykupił działki i rozwija tam firmę, a w planie jest zabudowa mieszkaniowa? Mamy problem z sąsiadem w tym zakresie. [Udzielono odpowiedzi ze strony UG w Aleksandrowie] Brakuje nam jedynie chodników i oświetlenia i przejścia dla pieszych w Stawkach, bo dzieci tam chodzą do szkoły. Tu druga nazwa miejscowości to jest „Potęgowo”, od nazwiska rolnika co to rozparcelował. Ja bym nie oceniał, że tu jest podział na Łazieniec do torów i za torami, to jest raczej wyrównane. Popieram SOGO na Ośnie.

Wniosek: : Należy ująć w SUIKZP działania dla stworzenia warunków dla ruchu pieszego i rowerowego na tym obszarze. Należy uwzględnić w SUIKZP obszar funkcjonalny Łazienca jako mieszkaniowy. Nie należy podejmować działania dla wyrównania przestrzennego i infrastrukturalnego wsi Łazieniec. Należy ująć SOGO w Ośnie w SUIKZP.

- 4.5. Mieszkaniec 2: Wieś jest fajna, zintegrowana. Nie uznaję tego podziału Łazienca do torów i za torami, ja się staram wszystkich integrować. Mamy jednego rolnika i jedno gospodarstwo



warzywne. W stronę Stawek jest brak usług, ta można coś uwzględnić. Są we wsi małe działalności gospodarcze i tak jest ok. Jest firma transportowa, która sprawia mieszkańcom nieco kłopotów. Ludzie często sami sobie sprawiają kłopot, bo wokół tej firmy są tańsze działki, no i się tam budują. Mamy problem innego typu. Buduje się teraz 3 sąsiadów i od każdego biegną po 2 rury, razem 6 pod jedną drogą. Strach pomyśleć co będzie dalej. Nie powinno być takich indywidualnych przyłączy, tylko jedna rura pod drogą i nieruchomości do niej podpięte. Popieram SOGO, powinno się jak najszybciej dokończyć prace nad nim i bardzo dokładnie i skrupulatnie to przeprowadzić, żeby tylko ktoś nie wetknął w środek Ośna jakiejś zabudowy mieszkaniowej, bo to spowoduje tylko konflikty.

Wniosek: Należy ująć SOGO w Ośnie w SUIKZP. Należy uwzględnić w SUIKZP obszar funkcjonalny Łazieńca jako mieszkaniowy. Należy ująć w kierunkach rozwoju systemów infrastruktury technicznej uporządkowanie i zaplanowanie sieci kanalizacyjnej i wodociągowej w Łazieńcu.

5. ROŻNO-PARCELE świetlica wiejska, 23 czerwca 2018, godz. 14:00-18:00

- 5.1 Mieszkaniec 1: Co mówi ustawa o studium? Jakimi zasadami się kieruje? [Udzielono odpowiedzi ze strony firmy Mondra Design]. Chodzi o te rolnicze tereny. Chcę, żeby pozostały w dotychczasowym użytkowaniu [ferma w Rudunkach, dop. A.Z.], na tym mi najbardziej zależy. Dlaczego stare studium było nieważne? Co z nim było nie tak? [Udzielono odpowiedzi ze strony UG w Aleksandrowie i firmy Mondra Design]. W tamtym starym planie to była tu działalność gospodarcza bez mieszkaniówki. To ludzie samochody jako taksówki rejestrowali i zamieszkiwali bezprawnie. Szkoda, że nie dokończono poprzedniego jeszcze studium. Rada zatwierdziła, plan niezgodny ze studium tutaj i ten plan upadł. A poprzednie studium dobre było.

Wniosek: Należy uwzględnić w SUIKZP obszar funkcjonalny Rudunek jako wyłącznie rolniczy i rolniczo-przemysłowy.

- 5.2. Mieszkaniec 2: Mamy problem z fermą lisów i galwanizernią. Śmierdzi bardzo, a ta ferma to taka ogrodzona wysoko, nie wiadomo co tam się dzieje. A gmina to powinna tych kurników zakazać, ja tam pracowałem to wiem, co się dzieje. Jak zawieje od południa to tego zapachu nie mogę wytrzymać, bo ja to wiem, co tak śmierdzi. Inni nie wiedzą, to im tak nie przeszkadza. My tu mieliśmy problem, bo dzieci z Rożna do szkoły miały chodzić 5 km do Służewa, bez sensu, jak tu zaraz granica Aleksandrowa. Ale to się udało rozwiązać. Nie ma pociągów do Ciechocinka, ani wózka ani roweru do autobusu się nie wstawi. To nie jest wygodne. W nocy nie ma pociągów pośpiesznych, też problem, trzeba do Torunia jechać i z Torunia do domu, chociaż się go z pociągu mijało.

Wniosek: Należy uwzględnić w SUIKZP w kierunkach zagospodarowania przestrzennego jako obszar funkcjonalny obszar Rożna-Parcele jako mieszkaniowy. Należy ująć w SUIKZP w obszarze kierunków rozwoju systemu transportu zapisy zwiększające udział transportu publicznego na tym obszarze gminy. Należy ująć zapisy wykluczające funkcjonowanie zakładu produkcyjnego w Rudunkach.



- 5.3. Mieszkaniec 3: Stare studium nie było złe, ale przybywa terenów inwestycyjnych i trzeba to jakoś pogodzić. W Rudunkach jest konflikt o kurniki i fermę. Nie da się ich moim zdaniem zlikwidować, to jest duży biznes i miejsca pracy, a właściciel odprowadza duże podatki do gminy. Jak go zabraknie to skąd wziąć pieniądze? Trzeba będzie podnieść podatki dla innych mieszkańców. Trzeba godzić jakoś te tereny inwestycyjne i mieszkaniowe. Likwidacja fermy absolutnie nie wchodzi w rachubę. Należy nie dokładać wokół terenów budowlanych i będzie to rozwiązanie. A właściciel fermy i tak skupuje okoliczne grunty, żeby stworzyć bufor wokół siebie i uniknąć konfliktu z sąsiadami. Rozno to już jest sypialnia Aleksandrowa i Torunia. Bez sensu tu rolnictwo wciskać.

Wniosek: Należy uwzględnić w SUIKZP obszar funkcjonalny Rudunek jako rolniczy i rolniczo-przemysłowy z zachowaniem bufora wykluczającego zabudowę mieszkaniową wokół istniejących kurników. Pozostałe okolice powinny zachować charakter mieszkaniowy.

- 5.4. Mieszkaniec 4: Niech pani zapisze, że mi się nie podoba to wycinanie drzew. Wszyscy wycinają, a to jest dobro wspólne, tlenem oddychamy wszyscy. Mi się to nie podoba. Tu koło świetlicy są piękne kępy drzew na pagórkach, to trzeba chronić. Krajobraz trzeba chronić i robić miejsca dla przyrody.

Wniosek: Należy ująć w SUIKZP w zakresie ochrony przyrody ochronę istniejących skupisk zadrzewień i ochronę krajobrazu.

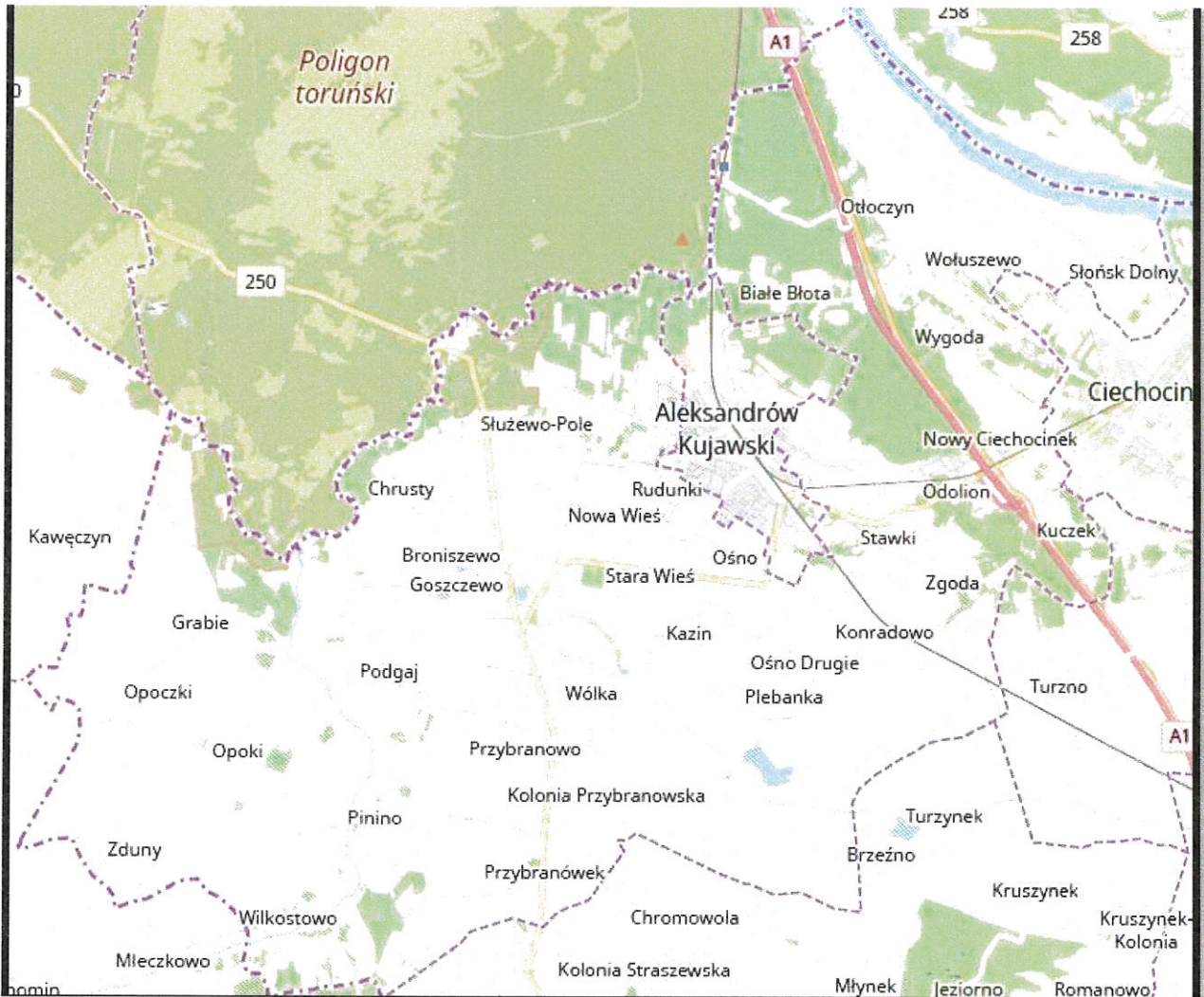


3. Podsumowanie:

Punkty konsultacyjne odwiedziło kilkadziesiąt osób. Moderatorce udało się zebrać od liderów społecznych opinie na temat kierunków rozwoju przestrzennego na terenie gminy Aleksandrów Kujawski. W przeważającej mierze mieszkańcy opowiadali się za:

- Uwzględnieniem w SUIKZP obszaru funkcjonalnego wzdłuż Tążyny i Wisły (Otłoczyn-Wołuszewo) wskazany do turystyki i rekreacji.
- Uwzględnieniem w SUIKZP w kierunkach rozwoju systemów transportu zwiększenia liczby połączeń autobusowych oraz gęstość przystanków tak, aby zapewnić drogę dojazdu nie większą niż 3 km oraz ujęciem zapisów zwiększające udział transportu publicznego.
- Ujęciem w SUIKZP działań dla stworzenia warunków dla ruchu pieszego i rowerowego na tym obszarze.
- Ujęciem SOGO w Ośnie w Studium.
- Pozostawieniem dotychczasowych form użytkowania.
- Oddzielaniem funkcjonalnym przemysłu i hodowli od obszarów mieszkaniowych.

Pojedyncze opinie zwracały się w stronę ochrony zabytków, obszary ochrony przyrody i wód, jak i jezior. Na terenie gminy Aleksandrów Kujawski występuje kilka konfliktów przestrzennych, jak np. w Wołuszewie (w mniejszym stopniu) i w Rudunkach (bardzo silny spór) wynikające z sąsiedowania ze sobą hodowli i typowej jednorodzinnej zabudowy mieszkaniowej. Bardzo silnie na terenie gminy występuje zjawisko tzw. urban sprawl. Generuje to zwiększone koszty dla samorządu (utrzymanie i rozbudowa infrastruktury drogowej, wodociągowej, kanalizacyjnej, dowozy do szkół etc.). Zmiany w Studium powinny podjąć próbę zmierzenia się z tymi problemami, co będzie odpowiedzią na zapotrzebowanie społeczne w tym zakresie.



3 Obszar gminy Aleksandrów Kujawski. Źródło: Openstreetmap.

PREZES ZARZĄDU

Łukasz Broniszewski



STABILO
www.stabilo.org.pl

FUNDACJA STABILO

ul. Fosa Staromiejska 30/6, 87-100 Toruń

e-mail: biuro@stabilo.org.pl

NR KRS 0000276478

REGON 149292143 NIP 956-219-35-98